

URARTU  
DOĞU'DA DEĞİŞİM  
TRANSFORMATION IN THE EAST

# Urartu

Doęu'da Deęişim  
*Transformation in the East*

Hazırlayanlar | Editors  
Kemalettin Koroęlu - Erkan Konyar

**URARTU**  
**Doğu'da Değişim**  
**Transformation in the East**

Anadolu Uygarlıkları Serisi'nin ilk yayımıdır.  
Bu seri Tüpraş - Yapı Kredi Yayınları işbirliği ile hazırlanmıştır.  
This title is the first publication of Anatolian Civilizations Series.  
A co-publication of Tüpraş - Yapı Kredi Culture, Arts and Publishing.

Yapı Kredi Yayınları - 3234  
ISBN 978-975-08-1857-8

Hazırlayanlar **Editors**  
Kemalettin Köroğlu, Erkan Konyar

Çeviriler **Translations**  
Azer Keskin, Gürkan Ergin, Yiğit Değer Bengi

Grafik Tasarım **Graphic Design**  
Nahide Dikel

Grafik Uygulama **Graphic Application**  
Elif Rifat, Arzu Yaraş

Düzeltiler **Proofreading**  
Begüm Kovulmaz, Fahri Güllüoğlu, Şeyda Öztürk

Baskı **Print**  
Ofset Yapımevi  
Şair Sokak 4, Çağlayan Mahallesi Kağıthane, 34410, İstanbul

1. baskı: İstanbul, Şubat 2011  
1st Printing: Istanbul, February 2011

© Yapı Kredi Kültür Sanat Yayıncılık Ticaret ve Sanayi A.Ş. 2010  
Sertifika No **Certificate No** 12334

Bütün yayın hakları saklıdır.  
Kaynak gösterilerek tanıtım için yapılacak kısa alıntılar dışında  
yayıncının yazılı izni olmaksızın hiçbir yolla çoğaltılamaz.  
All rights reserved.

No part of this publication may be reproduced without prior written permission from the publisher.

Yapı Kredi Kültür Sanat Yayıncılık Ticaret ve Sanayi A.Ş.  
Yapı Kredi Kültür Merkezi  
İstiklal Caddesi No. 161 Beyoğlu 34433 İstanbul  
Telefon: (0 212) 252 47 00 (pbx) Faks: (0 212) 293 07 23  
http://www.ykykultur.com.tr  
e-posta: ykykultur@ykykultur.com.tr  
İnternet satış adresi: http://alisveris.yapikredi.com.tr

## İçindekiler Contents

KEMALETTİN KÖROĞLU	Urartu: Krallık ve Aşiretler <b>Urartu: The Kingdom and Tribes • 12</b>
PAUL ZIMANSKY	Unutulan ve Tekrar Hayata Dönen Bir Krallık: Urartu Çalışmaları ve Literatürü <b>A Kingdom Revived from Oblivion: Urartian Studies and Literature • 56</b>
MIRJO SALVINI	Urartu Tarihine Genel Bir Bakış <b>An Overview of Urartian History • 74</b>
PAUL ZIMANSKY	Urartu ve Çağdaşları <b>Urartu and its Contemporaries • 106</b>
JAK YAKAR	Etnoarkeolojik Veriler Işığında Doğu Anadolu'nun Urartu Döneminde Sosyo-Ekonomik Yapısı <b>The Ethnoarchaeology of the Socio-Economic Structure of East Anatolia in the Urartian Period • 126</b>
STEPHAN KROLL	İran'daki Urartu Şehirleri <b>Urartian Cities in Iran • 150</b>
ALİ M. DİNÇOL & BELKİS DİNÇOL	Urartu Yazısı ve Dili <b>Urartian Writing and Language • 172</b>
ALTAN ÇİLİNGİROĞLU	Urartu Dini <b>Urartian Religion • 188</b>
ERKAN KONYAR	Urartuda Mezar Tipleri ve Gömü Âdetleri <b>Tomb Types and Burial Traditions in Urartu • 206</b>
HANİFİ BİBER	Urartu Silahları <b>Urartian Weapons • 234</b>
RAFET ÇAVUŞOĞLU	Urartu Takıları <b>Urartian Jewelry • 250</b>
AYLİN Ü. ERDEM & ERKAN KONYAR	Urartu Çanak Çömleği <b>Urartian Pottery • 268</b>
M. TANER TARHAN	Başkent Tuşpa <b>The Capital City Tushpa • 288</b>
ALTAN ÇİLİNGİROĞLU	Ayanis Kalesi <b>Ayanis Fortress • 338</b>
MEHMET KARAOSMANOĞLU	Erzincan Altın-tepe Kalesi <b>Erzincan Altın-tepe Fortress • 366</b>

## “Uygarlığın şafağı”na methiye...

Yeryüzünün Herakles sütunlarına kadar bilindiği kadim zamanda, dünya topraklarının tam ortasında Anadolu vardı. Homeros, bir Anadolu destanı olan *İlyada*'sında “Asya” dedi buraya. Sonraları, büyük kıtadan ayırt etmek için “Küçük Asya” anlamında “Asya Minör” diye tanımlandı.

Bizans'ta, başkent Konstantinopolis'e göre güneşin doğduğu yer olduğundan, Grekçe “şafak” anlamında “Anatole”, “Anatolia” diye de anıldı. Uygarlığın beşiği, uygarlıklar mozaïği, Doğu ile Batı arasındaki köprü, kültür ve uygarlıkların vatanı olarak tanımlanması için, 19. yüzyılın sonlarını beklemesi gerekti...

Hititler Anadolulu'ydu. Frigya, Lidya ve Karia Anadolulu... Anadolu'nun verimli topraklarında İonyalılardan Urartulara, Lykialılara, Helenlere, Romalılara, Bizans, Selçuklu ve Osmanlılara onlarca uygarlığın izi var.

Bütün bu uygarlıklardan kalan yapıtlar ulusal mirasımızdır ama asıl bütün insanlığın ortak uygarlık ürünleridir.

Koç Topluluğu olarak bu olağanüstü mirasın “farkında”yız, Anadolu'nun bugünkü yerleşikleri, sakinleri, yurttaşları olarak bu mirastan “sorumlu”yuz.

Türkiye'nin rafineri şirketi ve en büyük sanayi kuruluşu olan Tüpraş, Koç Topluluğu'nun bir üyesi olarak, toplumda farkındalık oluşturmak ve geniş kitlelere ulaşmak amacıyla gerçekleştirdiği kültür-sanat alanındaki sosyal sorumluluk projelerini “Anadolu Uygarlıkları” temalı on kitaplık bir diziyi sürdürüyor.

Kurumsal sorumluluk alanındaki çalışmalarımızı tanımlarken, “Faaliyetlerinden etkilenecek ve faaliyetlerini etkileyecek tüm taraflarla etkili, şeffaf ve etik bir iletişim stratejisi oluşturmayı, sosyal, ekonomik ve çevresel sorumlulukları şirket stratejisine yerleştirmeyi ve sonuçların sürdürülebilirliğini sağlamayı amaçlıyoruz” dedik.

Faaliyet alanımızdaki taraflar, bu “enerji”yle üretim, dağıtım, pazarlama ilişkisine giren ve enerjiyi talep eden tüm bir “dünya”dır. Tüpraş, petrol sektörünün küresel bir oyuncusu ve yerel lideri olarak “dünya”yla etkili, şeffaf ve etik bir iletişim kuruyor. Ülkemizin enerji ihtiyacını karşılamakta üstlendiğimiz yaşamsal rolün sorumluluğunu, ortak kültür mirasına kalıcı bir eser bırakarak sosyal alanda da göstermek istiyoruz.

Anadolu o kadar bereketli ki...

Anadolu Uygarlıkları dizi kitap projesi, bize bu fırsatı sunuyor.

Yavuz Erkut  
Genel Müdür  
Şubat, 2011

## A Eulogy to the Dawn of Civilization

In ancient times, when the whole World was thought to have been limited to the Pillars of Hercules, Anatolia was in the middle of it. Homer called it “Asia” in his Anatolian legend, the *Iliad*. Afterwards, it was named as Asia Minor or “Little Asia” to distinguish it from the great continent itself.

In Byzantium, it took the name “Anatole” or “Anatolia”, which means “dawn” in Greek, since it was where the sun rose as viewed from the capital city Constantinople. It had to wait until the end of the 19<sup>th</sup> century to be referred with definitions such as the cradle of civilization, bridge between the West and the East, and homeland of cultures and civilizations.

The Hittites were Anatolian, so were Phrygia, Lydia and Caria... There are many traces of tens of civilizations ranging from Ionians, Urartians, Lycians, Greeks and Romans to Byzantine Seljukid and Ottoman empires.

Their remains are our national heritage, but more importantly the common achievements of the mankind.

As Koç Group, we are well aware of this spectacular heritage and responsible for it as the modern inhabitants and citizens of Anatolia.

Tüpraş, as the largest industrial enterprise and the refinery company in Turkey, sustains its civil society initiative in the cultural and artistic areas in order to raise awareness and reach the masses, with a ten-volume set of “Anatolian Civilizations.”

In defining our duties of corporate responsibilities, we intend to create an effective, transparent and ethical communication strategy with all parties that are involved in our sphere of activity; to embed social, economic and environmental duties in the company strategy, and finally to provide the sustainability of the outcomes.

The parties in our sphere of activity refer to the whole World that demands energy and engages in production, distribution and marketing relations. It is with this World that Tüpraş establishes an effective, transparent and ethical communication as a global player and a regional leader. We wish to show the same vital responsibility that we assume in providing the energy requirement of our country in the social domain with a lasting work for our common cultural heritage.

Anatolia is such a fertile land...

The Anatolian Civilizations Project presents us this opportunity.

Yavuz Erkut  
General Manager  
February, 2011

# Önsöz

Urartu Krallığı, MÖ 9.-7. yüzyıllar arasında, Doğu Anadolu, Transkafkasya ve Kuzeybatı İran'ı egemenlik altına alarak 200 yılı aşkın bir süre denetiminde tutmak için büyük çaba harcamıştır. Bölge coğrafyasının büyük bölümü, sıradağlar ve vadilerle birbirinden ayrılmış yaylalarla kaplıdır. Tarım potansiyeli olan verimli ovalar sınırlıdır. Bu nedenle söz konusu bölgede yaşayan toplumlar binlerce yıl yarı göçebe olarak yaşamış ve bir devletin denetimine alınamamıştır. Bütün bu zorluklar, Urartuların Anadolu'daki Demir Çağ krallıklarından farklı olarak bölgenin sorunlarına uygun çözümler geliştirmesine zemin hazırlamış olmalıdır. Devletin kuruluşu ve başkent Tuşpa'nın (Van) inşa edilmesinden sonra bu yönde bir dizi uygulamanın gerçekleştirildiği görülmektedir.

Urartu Devleti enerjisinin büyük bölümünü tarımı geliştirmeye, yarı göçebe gruplardan yerleşik bir toplum oluşturmaya harcamıştır. Ülkenin farklı bölgelerinde ilk kez devlet denetiminde kentler inşa edilmiştir. Devleti temsil eden baştanrı Haldi yanında halkın inandığı tanrılardan ortak bir pantheon oluşturulmuştur. Madencilik gelişmesi ve özellikle de demirin kullanımının yaygınlaşması taş işçiliği ve mimaride Urartu damgası niteliğinde eserlerin ortaya çıkmasına neden olmuştur. Çömlekçi çarkı ve gelişmiş fırınlama tekniklerinin bölgeye getirilmesi ise dönemin temsilcisi olan fabrikasyon üretimi doğurmuştur. Doğu'da ilk kez yazı kullanılmaya başlanmış, elit sınıfın beğenisi doğrultusunda çoğu bronz ve demirden eşyalar, takılar ile silahlar üretilmiştir. Mezarlara armağan olarak bırakılan bu türde çok sayıda eser kaçak kazılarda çıkarılmış, sonrasında yurt içinde ve yurt dışında bütün büyük müzeler ve özel koleksiyonlara dağılmıştır.

# Foreword

The Kingdom of Urartu put great effort into dominating and controlling Eastern Anatolia, Transcaucasia, and Northwest Iran for over 200 years between the 9<sup>th</sup> and 7<sup>th</sup> centuries BC. A majority of the geography of the region consists of highlands separated by mountain chains and valleys. Fertile plains with agricultural potential are limited. For this reason, societies inhabiting the region had lived a semi-nomadic life for millennia, with no state able to control them. All these difficulties must have laid the foundation for the development of solutions appropriate to the problems of the region by the Urartians, setting them apart from other Iron Age kingdoms of Anatolia. A series of policies and projects to this end were implemented after the founding of the state and the building of the capital Tushpa (Van).

The Urartian state devoted a major part of its energy to develop agriculture, to form a settled society out of semi-nomadic societies. Cities were built by the state for the first time in various areas of the land. A common pantheon of gods already revered by the public was created, in addition to the main god Haldi, who represented the state. The development of metalworking, especially in iron, became wide-spread and laid the foundation for the appearance of works of stone masonry and architecture that qualify as uniquely Urartian. The potter's wheel and advanced oven firing techniques brought to the region resulted in mass production, representative of the period. Writing began to be used for the first time in the East. Household objects, jewelry, and weapons, mostly bronze and iron, were produced in styles preferred by the elite. Many artifacts

left in burials as gifts were unearthed in illicit excavations, which were then distributed to all major museums and private collections in Turkey and in other countries.

Urartians called themselves Biainili. The name Urartu was given them by their Mesopotamian neighbor Assyria, whose writing and statecraft tradition was millennia old. The name Urartu lived in the memory of societies using cuneiform for a while after the collapse of the kingdom. The name, recorded as "rrt" in the Old Testament, was written as "Ararat" instead of "Urartu", which had been long forgotten, and was not remembered again until the decipherment of cuneiform script in the 19<sup>th</sup> century.

Excavations and surveys aimed at understanding Urartians have been carried out for about a century. To date, around three thousand articles, research reports, symposium papers, and books have been published, mostly in English, German, Russian, and French. It is difficult to say that publications in Turkey and translations from Western languages are sufficient, in spite of their increase in recent years.

The book you are holding, published by Yapı Kredi Yayınları with the sponsorship of Tüpraş, consists of articles evaluating the Urartian kingdom in its various aspects, with new information about language, writing, art, religion, burial customs, pottery, and Urartian period settlements.

We would particularly like to thank Tüpraş inc. for their kind support, Yapı Kredi Culture and Art Publications for their diligence in the process, and finally Azer Keskin, Gürkan Ergin and Yiğit Değer Bengi for the translation of the texts.

Urartular kendilerini Biainili olarak adlandırmaktaydı. Urartu adı ise onlara, yazı ve devlet geleneği binlerce yıl öncesine dayanan Mezopotamyalı komşusu Assur tarafından verilmiştir. Krallığın yıkılışından sonra Urartu adı çivi yazısı kullanan toplumların belleğinde bir süre daha yaşamıştır. Eski Ahit'e "rrt" olarak geçen isim, çevirilerde hafızalardan silinmiş olan "Urartu" yerine, "Ararat" olarak yazılmış ve 19. yüzyılda çivi yazısının çözümüne kadar bir daha hatırlanmamıştır.

Yaklaşık yüz yıldan bu yana Urartuları tanımak için kazı ve yüzey araştırmaları yapılmaktadır. Günümüze kadar çoğu İngilizce, Almanca, Rusça ve Fransızca olmak üzere birçok dilde yaklaşık üçbin kadar makale, araştırma raporu, sempozyum bildirisi ve kitap yayımlanmıştır. Ülkemizde yapılan yayınların ve Batı dillerinden yapılan çevirilerin son yıllarda artmasına karşın yeterli olduğunu söylemek zordur.

Tüpraş'ın sponsorluğunda Yapı Kredi Yayınları tarafından yayımlanan bu kitap, Urartu Krallığı'nı birçok yönüyle değerlendiren, siyasal tarih yanında dil, yazı, sanat, din, ölü gömme biçimleri, çanak çömlek ve Urartu dönemi yerleşmeleri konusundaki yeni bilgileri içeren makalelerden oluşmaktadır.

Başta böyle bir kitabın hazırlanmasına olanak tanıyan Tüpraş AŞ olmak üzere, kitabın hazırlık aşamasında gösterdikleri hassasiyet için Yapı Kredi Kültür Sanat Yayıncılık'a ve çevirileri yapan Azer Keskin, Gürkan Ergin ve Yiğit Değer Bengi'ye teşekkürü bir borç biliriz.

Kemalettin Köroğlu - Erkan Konyar



# Urartu: Krallık ve Aşiretler

## Urartu: The Kingdom and Tribes

KEMALETTİN KÖROĞLU\*

### Giriş: Urartu Ülkesi ve Sınırlar

Urartu (Biainili) Krallığı'nın, denetlenmesi oldukça zor olan yüksek yaylalar, sıradağlar ve derin vadilerden oluşan Doğu Anadolu ve çevresinde (Fig. 1-2) iki yüz yılı aşkın süre boyunca sürdürdüğü egemenlik birçok bakımdan incelenmesi gereken ilginç özellikler taşır. Urartu, Orta Demir Çağı'nda Önasya'daki güçlü devletlerden biriydi. Çağdaşlarından güneyde Assur, batıda Melitia (Melid, Malatya), Tablani (Tabal/Kayseri çevresi) ve Qumaha (Kummuh/Kommagene, Adıyaman/Samsat) başta olmak üzere Geç Hitit devletleri, Orta Anadolu'da Frigler, Kuzeybatı İran'da Mana ve Medler gibi krallıklarla siyasi ve ticari ilişkiler kurmuştu (Bkz. bu kitapta Zimansky). MÖ 9. yüzyıl ortalarında Van Gölü'nün doğu kıyısında başkent Tuşpa'da (Van) ilan edilen Urartu Devleti, 7. yüzyılın ortalarına kadar batıda Fırat, kuzeyde Kars platosu - Sevan Gölü havzası, doğuda Urmiye Gölü havzası ve güneyde Toros Dağları'nın çevrelediği bölgeyi yönetmiştir (Fig. 1).

Urartu Krallığı'nın egemen olduğu alan, genel hatlarıyla burada belirtildiği gibi tanımlansa da günümüze ulaşan yazılı belgeler ve arkeolojik kalıntılar sınırlar konusunda iki ayrı resim çizilmesine sebep olur. Bu nedenle Urartu Krallığı'nın yayılım stratejisini ve sınırlarını iki farklı bakış açısı ile değerlendirmek gerekmektedir.

Birincisi, Urartu ordularının güçlü olduğu dönemlerinde hemen hemen her yıl yaptıkları yağma seferleri ile ulaştıkları en uç noktalarda ana kayalara kazdırdıkları "gösteriş yazıtlarını" veya diktikleri yazıtlı stelleri esas alarak çizilen sınırlardır. Tamamen propaganda amaçlı olan bu yazıtlar kuzeyde Ardahan bölgesine ve Gürcistan sınırına, doğuda Hazar Denizi yakınına, batıda da Malatya-Elazığ sınırına di-

\* Prof. Dr., Marmara Üniversitesi Fen-Edebiyat Fakültesi Eskiçağ Tarihi Göztepe/İstanbul, kemalettin@marmara.edu.tr

### Introduction: The Land of Urartu and Borders

The rule of the kingdom of Urartu (Biainili) that lasted more than two centuries in and around Eastern Anatolia, with its difficult to control high plateaus, mountain ranges and deep valleys, has many interesting aspects that should be investigated in multiple ways. Urartu was one of the powerful states in the Near East in the Middle Iron Age. It had established political and commercial relations with contemporary kingdoms, including Assyria in the south, Late Hittite states such as Melitia (Melid, Malatya), Tablani (Tabal around Kayseri) and Qumaha (Kummuh/Kommagene, Adıyaman/Samsat) in the west, Phrygia in Central Anatolia, and Mannae and Medea in northwest Iran (See Zimansky in this book). Founded in the capital Tushpa (Van) on the eastern shore of Lake Van in mid 9<sup>th</sup> century BC, Urartu dominated the area bordered by the Euphrates in the west, the Kars plateau- Lake Sevan basin in the north, Lake Urmia basin in the east, and the Taurus Mountains in the south (Fig. 1).

While the area ruled by Urartu is generally defined as above, surviving textual and archaeological evidence leads to two different pictures in terms of borders. Therefore, the expansion strategy and borders of the Urartian Kingdom require evaluation from two different perspectives.

First are the borders drawn based on "display inscriptions" carved on rocks and inscribed stelae erected at the farthest points arrived during booty campaigns that the Urartian army carried out almost yearly in their powerful periods. Completely propagandistic in purpose, these inscriptions were erected in the Ardahan area and on the Georgian border in the north, near the Caspian Sea in the east, and on the Malatya-Elazığ border in the west. This practice, not corresponding to actual borders, was one of the methods of pressuring their contemporaries and, like the cuneiform script, was copied from the Neo-Assyrian Empire. Neo-Assyrian kings also erected reliefs to mark Anatolian campaigns to areas which they did not rule, but which they plundered a few times during their history, such as the slopes of the Taurus to the north of Çukurova, and Yoncalı near Muş in Eastern Anatolia (Börker-Klähn 1982).

To understand the areas ruled by Urartu and to draw its borders, looking at the distribution of cities built by the state and local administrative centers connected to them will be a realistic approach. Urartian State, as discussed below, built most of the cities consisting of citadels and surrounding civilian settlements in the Lake Van basin and in the Aras River valley in the north. On the other hand, local administrative centers connected to the state appear across a larger area.

Lake Van basin, where the Urartian State was founded, is surrounded on its south by the Taurus, which separates Mesopotamia and Anatolia. While the southern border extends down to the upper Tigris area in many maps depicting the areas controlled by the kingdom of Urartu, this is not accurate. A few uncertain localizations of place names mentioned in the inscriptions aside, the kingdom could not stay with any permanence in the south of the Taurus in spite of its efforts to expand in this direc-

kilmiştir. Gerçek sınırları göstermeyen ve çağdaşlarını bası altına almak için uyguladıkları yöntemlerden biri olan bu anlayış, çivi yazısını aldıkları Yeni Assur Krallığı'ndan kopyalanmıştı. Yeni Assur kralları da Anadolu'ya yaptıkları seferlerin işareti olan kabartmalarını, Çukurova'nın kuzeyinde Torosların etekleri, Doğu Anadolu'da Muş yakınındaki Yoncalı gibi kendilerinin olmayan, tarihleri boyunca ancak birkaç kez yağmalamak için gidebildikleri bölgelerde bile dikmişlerdi (Börker-Klähn 1982).

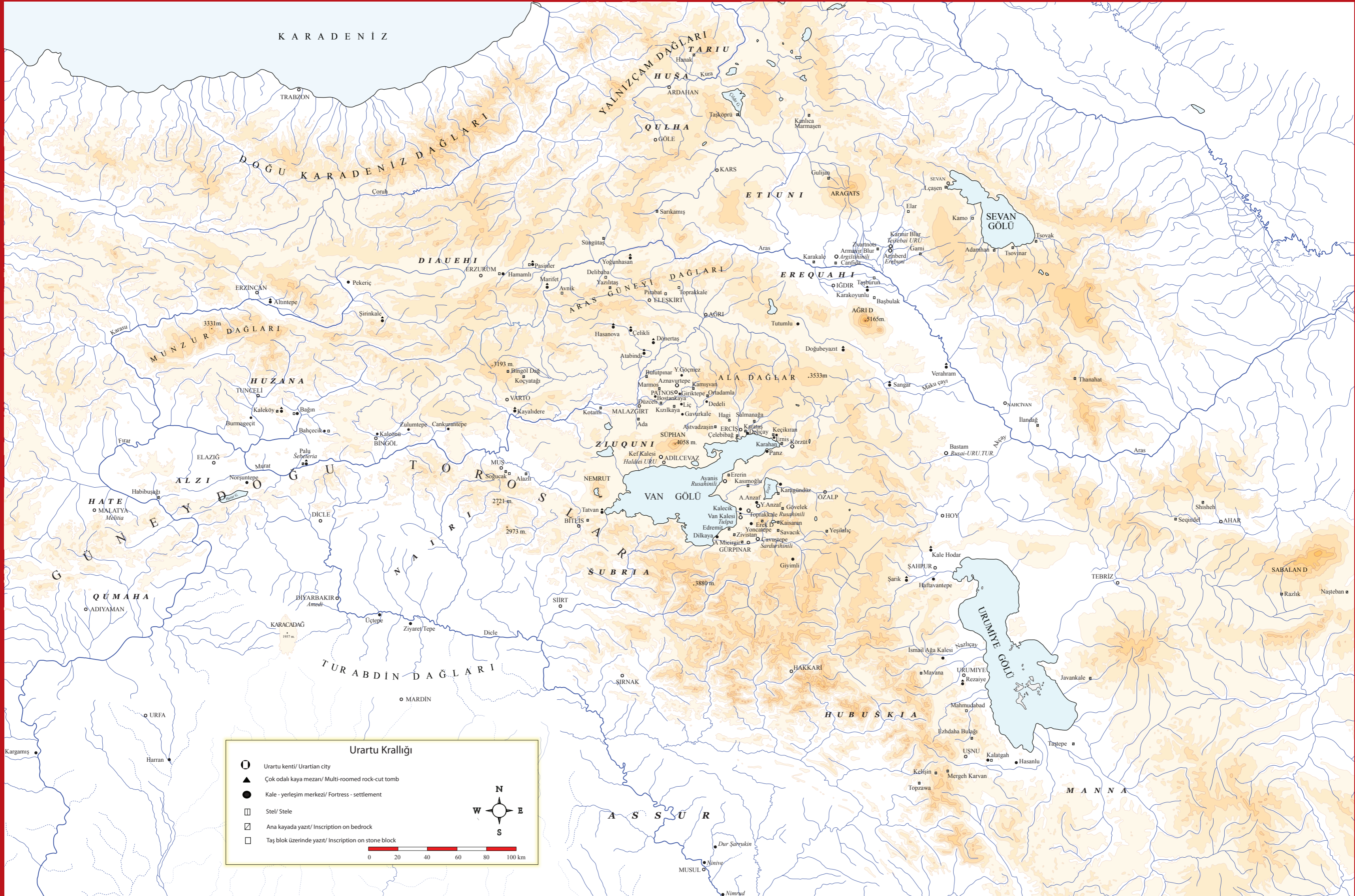
Urartu'nun egemen olduğu bölgeleri algılamak ve sınırlarını çizebilmek için devletin inşa ettiği kentlerin ve bağlı yerel yönetim merkezlerinin dağılımına bakmak daha gerçekçi bir yaklaşım olur kanısındayız. Urartu Devleti aşağıda değineceğimiz üzere, sitadel ve eteklerindeki sivil yerleşmelerden oluşan kentlerin çoğunu Van Gölü havzasında ve kuzeyde Aras Nehri vadisinde inşa etmiştir. Devlete bağlı yerel yönetim merkezleri ise daha geniş bir alanda karşımıza çıkar.

Urartu Devleti'nin kurulduğu Van Gölü havzası güneyden Mezopotamya ve Anadolu'yu birbirinden ayıran Toroslar tarafından kuşatılmış durumdadır. Urartu Krallığı'nın egemenlik alanını gösteren birçok haritada güney sınır Yukarı Dicle bölgesine kadar uzatılmakla birlikte bu doğru değildir. Krallık, bu yöndeki genişleme çabalarına rağmen, yazıtlarda geçen birkaç yer adının kuşkulu lokalizasyonu tartışma dışında tutulursa, Torosların güneyinde kalıcı olmamış ve bereketli ovalarda herhangi bir merkez kuramamıştır. Aynı dönemde Torosların güneyinde, Yukarı Dicle bölgesinde Tuşhan (Üçtepe), Amedi (Diyarbakır) ve Tidu (Ziyaret Tepe) adlı üç eyalet merkezi kurmuş olan Yeni Assur Krallığı egemendir (Köroğlu 1998). Bu bölgede Urartu Krallığı'yla ilişkilendirilebilecek herhangi bir arkeolojik veri bulunmamaktadır. Ayrıca Urartu ile Assur arasında, hiçbir krallığın denetimine girmeyen ve Assur yazıtlarında krallık olarak tanımlanan güçlü yerel aşiretlerin varlığını sürdürdüğü bilinmektedir (Kessler 1995; Schachner 2007).

Başkent'in batısındaki Bingöl, Elazığ (Alzi) ve Tunçeli bölgesi MÖ 9. yüzyıldan itibaren Urartu'nun kontrolüne geçmiştir. Bölgenin denetimi Palu ve Mazgirt/Kaleköy gibi içinde çok odalı kaya mezarları yer alan eyalet merkezleri aracılığıyla sağlanmıştı. Günümüzde Karakaya Barajı'nın bulunduğu bölgede Fırat Nehri, ülkenin en batı sınırını belirliyordu. II. Sarduri tarafından yazdırılan İzoli yazıtı (Salvini 1972; van Loon 1974) Urartu'nun bu bölgeye gelerek Fırat'ı geçi-

(sonraki sayfalar)  
Fig. 1:  
Urartu dönemi yerleşmelerini gösteren harita (Armağan Tan, Kemalettin Köroğlu).

Map: Urartian period settlements, next pages.





şini anlatmaktadır. Fırat Nehri'ni yalnızca vergi ve ganimet almak için aşan Urartular, Minua ve II. Sarduri döneminde Melitia ve hatta Qumaha gibi kent devletleri üzerinde baskı uygulamış ve vergi almışlarsa da nehrin ötesinde yerleşmemiştir (Astour 1979). Batı sınırındaki Geç Hitit krallıklarını tanımlayan Hate adı Urartu'nun yıkılışına kadar yazıtlarda varlığını korumuştur.

Ana kayalar üzerine yazdırdıkları çivi yazılı fetih yazıtları Urartuların kuzeyde Erzurum, Kars ve Ardahan yaylası üzerinden Gürcistan sınırına kadar çıktığını gösterir. Aras Nehri vadisinin kuzeyindeki Süngütaş, Sarıkamış, Taşköprü ve en kuzeydeki Hanak yazıtları, bu yöndeki seferlerin rotasını göstermektedir. Urartu kuzeyde ulaştığı en uç noktayı Hanak/Ortakent yazıtı ile belirlemiştir (Dinçol - Dinçol 1992).

Yazıtların kuzeyde Gürcistan sınırına kadar ulaşmasına rağmen Urartu dönemi yerel eyalet merkezlerinin en kuzeyindekileri Aras Nehri vadisindeki Pasinler ve Yoğunhasan'dır. Aras Nehri vadisi Urartu'nun merkezden yönetebildiği alanın kuzey sınırını çiziyor gözükmektedir (Köroğlu 2005). Daha kuzeyde Kars ve Ardahan yaylasında günümüze kadar yapılan araştırmalarda Urartu Devleti'nin inşa ettiği kent veya içinde çok odalı kaya mezarı bulunan yerel yönetim merkezi saptanamamıştır.

Krallık kuzeydoğuda Aragats Dağı'nın güneyi ile Sevan Gölü'nün batısındaki verimli Aras Nehri vadisine yerleşmek için büyük yatırımlar yapmıştır (Biscione 2003). Burada Armavir Blur (Argiştihinili), Arinberd (Erebuni) ve Karmir Blur (Teişebai URU) adlı üç büyük krali kent kurulmuştur (Piotrovskii 1969; Forbes 1983). Aragats Dağı'nın kuzeyindeki Gulijan, Sevan Gölü kıyısındaki Lçaşen, Tsovinar ve Tsovak gibi yazıtlar (Salvini 2008 II: A8-9, 11, A9-7, A10-2) orduların yağma seferlerinin işareti olarak dikilmiş gözükmektedir.

Doğuda Urartu devletinin yaptığı en önemli yatırımlardan biri MÖ 7. yüzyılda II. Rusa tarafından Kuzeybatı İran'da inşa ettirilen Bastam (Rusai-URU.TUR.) kentidir (Kleiss 1980). Urmiye Havzası Kale Hodar, Şarik, İsmail Ağa ve Rezaie (Urumiye) gibi yerel yönetim merkezleriyle denetlenmiştir. Güneydeki Kelişin, Topzava ve Taştepe (Salvini 2008 II: A3-11; A5 10; A10-4,5) Urartu ordularının ulaştığı noktaları işaretleyen yazıtlardır. Urartu Krallığı, Assur ile sınırını, Zagros Dağları'nın doğal olarak böldüğü hattı kabul etmiş ve yazıtlara da bunu yansıtmıştır. Ancak Assur'un bu sınırı tanıdığı konusu kuşkuludur. Doğuda Urartu ordularının Tebriz üzerinden Hazar Denizi'ne

tion, and was unable to found any centers in the fertile plains. At this time period, the Neo-Assyrian Empire established three provincial centers named Tushan (Üçtepe), Amedi (Diyarbakır), and Tidu (Tepe) in the upper Tigris region, and was dominant to the south of the Taurus (Köroğlu 1998). There is no archaeological evidence related to the kingdom of Urartu in this region. In addition, it is known that powerful local tribes that were not under the control of any kingdom, referred to as kingdoms in Assyrian texts, inhabited the area between Urartu and Assyria (Kessler 1995; Schachner 2007).

The area of Bingöl, Elazığ (Alzi) and Tunceli to the west of the capital was incorporated by Urartu by 9<sup>th</sup> century BC. This area was controlled by provincial centers with multi-roomed rock-cut tombs such as Palu and Mazgirt/Kaleköy. The western border of the land was defined by the Euphrates River, in the present area of the Karakaya Dam. Izoli inscription of Sarduri II (Salvini 1972; van Loon 1974) relates the crossing of the Euphrates in this area. Urartians crossed the Euphrates only to collect taxes and booty; they were not able to settle beyond the river although they pressured city states such as Melitia and even Qumaha and collected taxes (Astour 1979). The name of Hate that describe late Hittite Kingdoms on the western border continued to exist in written sources until the collapse of Urartu.

Cuneiform inscriptions carved on bedrock after conquests indicate that Urartians reached up to the Georgian border through Erzurum, Kars and Ardahan plateau in the north. Süngütaş, Sarıkamış and Taşköprü inscriptions in the north of the Aras River valley, and the northernmost Hanak inscription show campaign itineraries in this direction. Urartu marked the northernmost point it has reached by the Hanak/Ortakent inscription (Dinçol - Dinçol 1992).

Although the inscriptions reach up to the

Georgian border in the north, the northernmost local provincial centers of the Urartian period are Pasinler and Yoğunhasan in the Aras River valley. Aras River valley seems to draw the northern border of the area that Urartu was able to control from the center (Köroğlu 2005). Research identified no cities or local administrative centers with multi-roomed rock-cut tombs built by Urartu in Kars or Ardahan plateau in the north so far.

The kingdom made significant investments in the northeast to settle in the south of Mount Aragats and in the fertile Aras River valley to the west of Lake Sevan (Biscione 2003). Here, three large royal cities named Armavir Blur (Argiştihinili), Arinberd (Erebuni) and Karmir Blur (Teişebai URU) were founded (Piotrovskii 1969; Forbes 1983). Inscriptions such as Gulijan to the north of Mount Aragats, Lçaşen, Tsonivar and Tsovak on the shore of Lake Sevan (Salvini 2008 II: A8-9, 11, A9-7, A10-2) appear to have been carved to mark the plunder campaigns of the armies.

One of the most significant investments of the Urartian State in the east was the city of Bastam (Rusai-URU.TUR.) built by Rusa II in northwest Iran in the 7<sup>th</sup> century BC (Kleiss 1980). Urmia basin was controlled by local administrative centers Kale Hodar, Şarik, İsmail Ağa and Rezaie (Urumiye). To the south, Kelishin, Topzava and Taştepe inscriptions (Salvini 2008 II: A3-11; A5 10; A10-4,5) mark the furthest points reached by the Urartian army. As reflected in inscriptions, kingdom of Urartu accepted the Zagros range as its border with Assyria. However, it is doubtful that Assyria recognized this border. Urartian army reached the area marked by Razlık and Nashteban inscriptions (Salvini 2008 II: A 11-3, 4) near the Caspian Sea through Tabriz. However, it is difficult to find any other evidence directly related to Urartu in these frontier regions with this kind of inscriptions (Kroll 1976).

It seems that Urartians at no point

yakın olan ve Razlık ve Naşteban (Salvini 2008 II: A 11-3,4) yazıtlarıyla işaretlenen alana kadar gittiği anlaşılmaktadır. Ancak bu türde yazıtların bulunduğu uç bölgelerde, Urartu'yla doğrudan ilişkili başka herhangi bir bulguya rastlamak zordur (Kroll 1976).

Anlaşıldığı kadarıyla Urartular hiçbir zaman ne güneybatıda Akdeniz'e ne de kuzeyde Karadeniz'e ulaşabilmiştir. Fildişi ve cam boncuk gibi ürünlerin Urartu merkezlerinde varlığı, Doğu Akdeniz ve Kuzey Suriye ile ticari bağlantıya işaret etmektedir. Frig kökenli fibulaların Urartu'ya gelişi, Anadolu ile olan ilişkilerin yalnızca seferler veya Assur'a karşı yapılan ittifaklarla sınırlı olmadığını göstermektedir.

Urartu Krallığı'nın, kurduğu kentler ve oluşturduğu eyalet merkezleriyle sahip olmaya çalıştığı sınırlar içinde denetlenmesi zor bölgeler bulunmaktadır. Bunların başında Toroslar, Nemrut, Süphan, Aladağlar, Ağrı, Aras Güneyi Dağları gibi yükseklikleri 2500 ile 5000 m arasında değişen volkanik yükseltilerin yamaçlarındaki yaylalar gelmektedir. Bu bölgelerde saptanan kalıntılar, genellikle yarı göçebe toplumlarla ilişkili ve yerel karakterlidir. Devletin buraları denetlediğini gösteren kanıtlardan yoksunuz. Urartu Devleti yatırımlarını genellikle tarım alanlarının bulunduğu bölgelere yapmış, yüksek ve ulaşılması zor bölgelere ise hayvan ihtiyacını karşılamak amacıyla yağlamamıştır.

### Urartu Devleti Öncesinde Doğu Anadolu

Arkeolojik kazılar, Doğu Anadolu'nun deniz seviyesinden 600-700 m'den daha alçak olan batıdaki Elazığ bölgesi ve doğudaki Aras havzası dışında kalan bölgelerindeki höyüklerin MÖ II. binyılda ve I. binyılın başlarında büyük oranda terk edildiğini göstermektedir. İlk Tunç Çağı sonrasında terk edilen höyüklerin yeniden yerleşim alanı olarak seçilmesi Urartu Krallığı'nın kurulduğu Orta Demir Çağı'nda başlamıştır. Kuzeydoğu Anadolu'da höyüklerin ıssızlaştığı Orta ve Geç Tunç Çağı'nda, kurgan türü mezar mimarisi ve bir bölümü çok renkli bezemelere sahip çanak çömleğiyle varlıklarından haberdar olduğumuz "yayla kültürü" yaygınlık kazanmıştır. Yerleşim alanları saptanamayan ve tarım yapılabilecek bölgelerdeki höyüklerde izlerine rastlanmayan bu kültür, Ağrı Dağı'nın eteklerinde, Sütey Yaylası'nda, Süphan Dağı çevresinde ve Ardahan bölgesindeki kurgan türü mezarlar ile çoğu kaçak kazılar yoluyla müzelere gelen çanak çömlek aracılığıyla tanımlanabilmektedir (Köroğlu 2000; Çilingiroğlu 2001; Özfırat 2002; Rubinson 2005; Özfırat



Fig. 2:  
Palu Kalesi'nden Murat Nehri Vadisi. Urartu ülkesi genellikle derin vadiler ve yüksek dağ sıralarından oluşur. Urartu merkezlerinin çoğu bulunduğu bölgeye hakim ve stratejik noktalarda kurulmuşlardır.

Murat river valley from Palu Fortress. The land of Urartu is mainly composed of deep valleys and high mountain ranges. Most of the Urartian centers are built in strategical points overlooking the area.

2006). Taştan inşa edilmiş dikdörtgen bir mezar odası ve üzerindeki tepe görünümü yükseltiden oluşan kurganların boyutları, gömülen kişinin statüsüne göre değişiyordu. Gelişmiş mezar mimarisine sahip bu toplumların sürekli bir yerleşim yerleri olduğunu gösteren izlerden yoksunuz. Bu durum sözkonusu toplumların daha çok yaylak ve kışlaklar arasında yarı göçebe bir yaşam sürdürdüklerini göstermektedir (Fig. 3-4).



Fig. 3: Doğubeyazıt'ta deniz seviyesinden 2300 m yükseklikte Balıkgözü'nde bir sürü. Doğu Anadolu ve çevresinde yarı göçebe yaşam biçimi günümüze kadar yaygın biçimde sürdürülmektedir. Yaz aylarını yüksek yaylalara çıkan göçerler, kışı daha alçak bölgelerde geçirmektedirler. A flock at Balıkgözü, Doğubeyazıt, 2300 m above sea level. Semimadic lifestyle in Eastern Anatolia is widely practiced up to today. People spend the summer months in highlands, and winters in lower areas.

### Uruatri ve Nairi Aşiretleri

Doğu Anadolu'ya MÖ II. binyılın sonlarından itibaren yeni toplumların geldiğini gösteren yazılı belgeler ve arkeolojik veriler bulunmaktadır. MÖ 13. yüzyıldan itibaren Orta Assur yazıtları Doğu Anadolu'ya yönelen seferler bağlamında bölgedeki toplumlardan söz etmeye başlar. Assur kralı I. Şalmaneser (1274-1245) Torosların kuzeyinde karşılaştığı aşiretleri Uruatri (Urartu) olarak adlandırır. Yağmalanan dağlık coğrafyayı da tanımlayan bu isim, 9. yüzyılın ortalarında devleti kuran toplumun bölgedeki varlığı-

reached the Mediterranean in the southwest or the Black Sea in the north. Finds such as ivory and glass beads in Urartian centers suggest commercial relations with Eastern Mediterranean and North Syria. The arrival of Phrygian fibulae at Urartu shows that the relations with Anatolia were not limited to military campaigns or coalitions against Assyria.

There were areas difficult to control with-

in the borders that the kingdom of Urartu attempted to rule by building cities and establishing provincial centers. Among these areas are highlands on the slopes of volcanic mountains with elevations ranging from 2500 m to 5000 m, such as the Taurus, Nemrut, Suphan, Aladağlar, Ararat (Ağrı) and Aras Güneyi Mountains. Remains in these areas are associated with semimadic societies and are of local character. We lack any evidence that the state controlled these areas. Urartian state made its investments mostly in regions of agricultural fields, while it plundered high and difficult to reach areas to supply animals.

### Eastern Anatolia before the Urartian State

Archaeological excavations show that mounds in Eastern Anatolia, other than those that are lower than 600-700 m above sea level in Elazığ region in the west and the Aras basin in the east were abandoned in the II<sup>nd</sup> millennium and the beginning of the I<sup>st</sup> millennium BC. Resettlement of the mounds abandoned at the end of Early Bronze Age began in the Middle Iron Age when the kingdom of Urartu was founded. In the Middle Bronze and Late Bronze Ages when mounds in northeast Anatolia were depopulated, a "highland culture" that we know through the kurgan type burial architecture and polychrome decorated pottery was widespread. Settlement areas of this culture have not been identified, nor its traces have been found on mounds in agricultural areas; the culture is defined by kurgan type burials on the slopes of mount Ararat, on the Sutey plateau, around Mount Suphan and Ardahan region, and by pottery most of which has been retrieved through illicit excavations and eventually acquired by museums (Köroğlu 2000; Çilingiroğlu 2001; Özfırat 2002; Rubinson 2005; Özfırat 2006). Kurgans consist of a rectangular stone burial chamber above which a conical mound is built, and their dimensions vary by the status of the individual buried in them. We lack traces of permanent settlements of these societies, who had a developed burial architecture. This situation suggests that the societies in question led a seminomadic life between summer and winter settlements (Fig. 3-4).

### Urartu and Nairi Tribes

There is textual and archaeological evidence indicating the arrival of new societies in Eastern Anatolia from the end of second millennium BC on.

nı gösteren en erken kanıttır. Şalmaneser, Uruatri'yi oluşturan 8 ülkeyi üç günde fethettiğini anlatmaktadır. Assur ordularının Torosların kuzeyine çıkmakla birlikte, birkaç ayda ancak katedilebilecek Doğu Anadolu'nun, küçük bir bölümünü yağmalayıp birkaç günde geri döndüğü anlaşılmaktadır. I. Şalmaneser'den sonra I. Tukulti-Ninurta (1244-1208) Doğu Anadolu'da Nairi olarak adlandırdığı bölgede 40 kralla savaştığını kaydetmektedir. Nairi, güneyde Tur Abdin (Kaşiyari) Dağlarından başlayan ve Torosların kuzeyinde, Yukarı Deniz olarak adlandırılan Van



Gözü'nü de kapsayarak Diauei (Erzurum) bölgesine kadar genişleyen dağlık bölgenin adıydı (Russell 1984). Bu geniş dağlık alandaki aşiretlerin Assur yazıtlarında, başarının yüceltilmesi adına kral olarak tanımlandığı anlaşılmaktadır. I. Tiglat-Pleser (114-1076) bu sözde kralların sayısını 60'a kadar çıkarmaktadır (Zimansky 1985: 48-50; Salvini 2006: 28-34).

Assur yazıtlarının Doğu Anadolu'da Uruatri ve Nairi adlı bölge ve toplumların ortaya çıkışına tanıklık ettiği MÖ 13. yüzyıl sonrasına ilişkin arkeolojik veriler, Kurgan kültürlerini yaratan toplumlardan farklı grupların Doğu Anadolu'ya gelişine işaret etmektedir. Erken Demir Çağı olarak adlandırılan bu süreçte, me-

Fig. 4: Yarıgöçebe toplumlar yaz aylarında geleneksel kara çadırlarda konaklamaktadır. Ancak bu çadırların kurulduğu alanda ve yakın çevresinde taştan yapılmış daha kalıcı basit mekânlar oluşturulduğu görülmektedir.

Seminomadic people live in traditional black tents in summers. However, around these tents are more permanent simple structures made of stones.

zar mimarisinde bireysel gömü için tasarlanan kurganlar yerine, Kuzeydoğu Anadolu'da, içine çok sayıda gömü yapılan, dromoslu oda mezar anlayışı ortaya çıkmıştır. Bütün Doğu Anadolu'da ayrıca yaygın olarak yakarak gömme (kremasyon) uygulanmaya başlamıştır. Çanak çömlek tipleri, yapım teknikleri ve bezeme anlayışı da oldukça değişmiştir. Orta ve Geç Tunç Çağı'nın boya ve çizgisel bezemeli kaplarının yerini tekdüze, elde yapılmış, genellikle orta ve kötü fırınlanmış bir tür çanak çömlek almıştır. Bunlardan yaygın olan çanakların ağızları ile boyunları arasında yer alan yiv bezeme nedeniyle bu dönemin temsilcisi "yivli çanak çömlek" olarak tanımlanır. Yivli çanak çömleğin ortaya çıkışı Erken Demir Çağı'nın da başlangıcı olarak kabul edilir. Bu türün tarihlenmesine yönelik stratigrafik veriler ilk kez Elazığ bölgesinde Korucutepe ve Norşuntepe gibi höyüklerde saptanmıştır. Geç Tunç



Fig. 5: Diyarbakır/Ziyaret Tepe'de bulunan içine kremasyon (yakarak gömü) yapılmış bir urne ve kapak olarak kullanılan dönemin temsilcisi ağız kenarı yiv bezemeli çanak.

Urn and bowl with grooved decoration, representative of the period, used as a lid; found with a cremation burial inside at Diyarbakır/Ziyaret Tepe.

Çağı tabakalarının üzerinde saptanan bu yeni kültürün MÖ 12. yüzyıl sonrasına ait olduğu kabul edilmiştir (Winn 1980; Bartl 2001; Müller 2005).

Yivli çanak çömleğin Doğu Anadolu'daki yayılım alanı, Uruatri ve Nairi toplumlarının yaşadığı coğrafya ile örtüşmekte, bu nedenle bu toplumlarla ilişkilendirilmektedir (Roaf - Schachner 2005). Urartu Devleti'nin kuruluşuyla birlikte, büyük

kentlerde ve eyalet merkezlerinde ortaya çıkan yeni ihtiyaçlar doğrultusunda fabrikasyon, standart, bazıları lüks çanak çömlek üretilmeye başlanmış ancak kırsal alanlarda, köylerde geleneksel "yivli çanak çömlek" kullanılmaya devam etmiştir (Köroğlu 2003; Köroğlu - Konyar 2008; Erdem 2009).

Beginning in the 13<sup>th</sup> century BC, Middle Assyrian sources mention societies in the region in the context of campaigns to Eastern Anatolia. Assyrian king Shalmaneser I (1274-1245) refers to the tribes he encountered to the north of the Taurus as Uruatri (Urartu). This name, which also refers to the plundered mountainous region, is the earliest evidence of the society that founded the state of the same name in the mid 9<sup>th</sup> century. Shalmaneser relates that he conquered 8 countries that make up Uruatri in three days. It is clear that the Assyrian army went up to the north of the Taurus, but returned in a few days after plundering only a small part of Eastern Anatolia, which requires a few months to cross. After Shalmaneser I, Tukulti-Ninurta I (1244-1208) records that he fought with 40 kings in the region that he called Nairi in Eastern Anatolia. Nairi was the name of the mountainous region that started from the Tur Abdin Mountains (Kashiyari) in the south and extended to the Diauei (Erzurum) region to the north of the Taurus, including Lake Van, called the Upper Sea (Russell 1984). The tribes in this wide mountainous region were called kings in the Assyrian inscriptions in order to glorify the success. Tiglath-Pileser I (1114-1076) increases the number of these so called kings up to 60 (Zimansky 1985: 48-50; Salvini 2006: 28-34).

Archaeological evidence related to the period after the 13<sup>th</sup> century BC when Assyrian inscriptions witnessed the appearance of the regions and societies of Uruatri and Nairi indicates the arrival of groups different from the societies of the Kurgan cultures in Eastern Anatolia. In this period, that is, in the Early Iron Age, burial chambers with dromoi with multiple burials replace the kurgan designed for individual burials in northeast Anatolia. In addition, cremations become widely practiced all over Eastern Anatolia. Pottery types, productions techniques, and deco-

rations also change significantly. Medium or low fired monotonous handmade pottery replaces the painted and insize decorated pottery of the Middle and Late Bronze Age.

The representative type of this period is "grooved pottery," named after the grooved decoration between the rim and the neck of bowls that appear commonly. The appearance of grooved pottery is accepted as the marker of the beginning of the Early Iron Age. Stratigraphical evidence towards the dating of this type was first found on mounds such as Korucutepe and Norşuntepe in the Elazığ region. This new culture, found above Late Bronze Age levels dates to post 12<sup>th</sup> century BC (Winn 1980; Bartl 2001; Müller 2005).

Distribution area of the grooved pottery coincides with the region of the Uruatri and Nairi, and therefore the pottery is associated with these societies (Roaf - Schachner 2005). With the foundation of the Urartian state and the accompanying new needs of the large cities and provincial centers, mass produced standardized pottery began to be made, some as luxury items; however traditional "grooved pottery" continued to be used in villages/rural settlements (Köroğlu 2003; Köroğlu - Konyar 2008; Erdem 2009).

Grooved pottery was also common in the Upper Tigris region, where the Nairi societies lived, but which wasn't incorporated into the Urartian State (Fig. 5). Here, this pottery was common in the period when Middle Assyrian dominance was interrupted, and remained in use during the period when the Neo-Assyrian Kingdom resumed control through provincial centers such as Amedi, Tushan, and Tidu. In the Upper Tigris, grooved pottery is less common in centers founded by the Assyrians and in settlements that are connected to them, and more common in rural areas (Köroğlu 1998; Matney *et al.* 2008: 55-56; Fig. 15-17). Nairi societies using grooved pottery en-

Nairi toplumlarının yaşadığı ancak Urartu Devleti'nin sınırları içine alınamayan Yukarı Dicle bölgesinde de yivli çanak çömleğin yaygın olduğu görülmektedir (Fig. 5). Burada Orta Assur egemenliğinin kesintiye uğradığı dönemde yaygınlaşmış; Yeni Assur Krallığı'nın Amedi, Tuşhan ve Tidu gibi eyalet merkezleriyle yeniden denetlemeye başladığı dönemde de varlığını korumuştur. Yukarı Dicle'de, yivli çanak çömlek Assur Krallığı'nın kurduğu merkezler ve onlara bağlı yerleşmelerde daha az, kırsal alanda daha yaygındır (Köroğlu 1998; Matney *et al.* 2008: 55-56; Fig. 15-17). Yivli çanak çömlek kullanan Nairi toplumları bölgede, 13. yüzyıldan itibaren Assur kültürüyle tanışmış ve uzunca bir süre bu kültürün etkisi altında kalmıştır. Bölgedeki eyaletlerin II. Aşurnasirpal (883-859) ve III. Şalmaneser (858-824) gibi krallar tarafından yeniden inşa edilme sürecinde yerli halkı oluşturan Nairili grupların da çalıştırıldığı, bazılarının Assur kentlerine yerleştirildiği kaydedilmektedir. Bu durum bize, Urartu Devleti'nin kuruluş sürecinde, doğrudan Assur'dan uyarlanan yazı, devlet organizasyonu, sitadel ve kent inşası başta olmak üzere birçok geleneğin Yukarı Dicle bölgesindeki Nairi toplumları tarafından taşınmış olunabileceği yolunda değerlendirme yapma olanağı sağlar.

### Kentler, Kaleler ve Köyler: Doğuda Kültürel Değişim

Urartu Krallığı, Doğu Anadolu'da kökü eskilere giden bir geleneğin devamı değil, öncüsüz ve birdenbire kurulmuş gözükmektedir. Devletin yapısı, kent tasarımı, mimari, yazı ve sanat gibi alanlarda ortaya konan anlayış, bu değerlendirme kapsamında verilebilecek öncüsüz örneklerden yalnızca birkaçıdır. Urartu'nun birdenbire varoluşu, arkasındaki güç, kültürel etkiler ve en önemlisi de devlet tecrübesinin yönetici sınıfa hangi yolla ulaştığı gibi sorulara net cevaplar bulmak zordur. Güneydeki güçlü komşu Assur Krallığı, birçok bakımdan model olmuş gözükmektedir. Urartu Devleti'nin kuruluşuyla Doğu Anadolu'ya taşınan yeniliklerin birçoğu, buradaki geleneksel yaşam biçimiyle hiçbir şekilde örtüşmemekte ve radikal değişimleri zorunlu kılmaktaydı. Coğrafyanın tüm olumsuzluklarına rağmen nüfusun önemli bir bölümünün kentlerde yaşamaya zorlanması, sulu tarımın teşvik edilerek yerleşik köy toplumu oluşturma çabaları ve güçlü bir merkezî yönetimin kurulması bu değişim sürecinin belli başlı noktalarıdır.

Urartu Devleti'nin planlı uygulamaları, Doğu Anadolu'daki yerel kültürleri değişime zorlamıştır. Ancak bu projenin geleneksel yaşamı bütünüyle değiştirecek şekilde başarılı sonuçlandığını söylemek zordur. Urartu Devleti'ni mimarlık, madencilik, sanat, çanak çömlek, din gibi alanlarda tanımlayan kriterlerin birçoğu, ülkenin merkezinden ve büyük kentlerden uzaklaştıkça silikleşir. Çivi yazısı başta olmak üzere çoğu sitadellerle ilişkili olarak tasarlanan kule tipi tapınaklar, saraylar, pithoslu depolar, çok düzgün kesilmiş bazalt veya kalker bloklardan inşa edilmiş yapılar, surlar ile büyük sarnıçlar, kanalizasyon sistemi, sitadelleri sınırlayan hendekler bu kriterlerin belirgin olanları arasında sayılabilir. Ayrıca çok odalı anıtsal kaya mezarları, krallar ve yerel yönetici sınıfın gömülmesi için tasarlanan önemli yapılarıdır. Kapı biçiminde yazıtlı kaya anıtları ve uzun sulama kanalları gibi devletin varlığına işaret eden kriterler de bunlar arasında sayılmalıdır. Günlük yaşama ilişkin olarak parlak kırmızı astarlı çanak çömlek Urartu'nun damgası niteliğini taşır. Ancak Urartu öncesinde var olan yerel karakterli yivli çanak çömleğin de bu dönemde kullanıldığı anlaşılmaktadır. Çoğu demir, bronz silahlar ve takılar dönemin özelliklerini taşır. Mühür, fibula, iğne ve kemer gibi özel eşyaların Urartu'ya özgü yanları, bezeme ve teknikleri ayırt edilebilmektedir.

Urartu Devleti'nin egemenlik alanı içindeki bütün merkezler genellikle "kale" olarak tanımlanmaktadır. Urartu yazıtları da başkent Tuşpa dışında, diğer yerleşim yerleri için belirgin tanımlar kullanmaz. Yazıtlarda geçen URU ve É.GAL gibi determinatif ve terimlerden ilkinin "kent" ikincisinin de "saray, kale" isimlerinden önce kullanıldığı kabul edilmektedir. Ancak bazı durumlarda yukarıda saydığımız özelliklerin çok azına sahip, yerel karakteri ağır basan merkezler için de bu tanımlardan birinin kullanılabilirdiği görülmektedir (Zimansky 1985: 60-76). Anlaşıldığı kadarıyla Urartu Devleti'nin resmi yazıcıları, yapılan işi yüceltmek adına tanımları ve kavramları kullanmakta seçici davranmamışlar, çoğu zaman yerel uygulamaları da devletin önemli imar faaliyetleriyle benzer terimlerle ifade etmişlerdir.

Günümüze ulaşan arkeolojik veriler ve yukarıda söz ettiğimiz kriterler, Urartu Devleti'nin geliştirdiği projeler ile devletin denetimindeki yerel uygulamalar arasında ayırımın yapılabileceğini göstermektedir. Çok genel bir yaklaşımla Urartu dönemi yerleşmeleri, kentler, yerel yönetim merkezleri ve kırsal yerleşmeler/köyler olarak üç gruba ayrılabilir.

**Kentler:** Urartu Devleti, yalnızca başkentlerini geliştirmiş

countered the Assyrian culture by the 13<sup>th</sup> century and remained under its influence for a long time. It is recorded that Nairian groups were made to work in the reconstruction process of the provinces in the region by Assurnasirpal II (883-859) and Shalmaneser III (858-824), and some were resettled in Assyrian cities. This enables us to evaluate the possibility that many traditions adapted directly from Assyria, such as the script, state organization, citadel and city construction were transferred through Nairi societies in the Upper Tigris region.

### Cities, Fortresses, and Villages: Cultural Change in the East

Kingdom of Urartu appears not as a continuation of a tradition rooted in more distant past in Eastern Anatolia, but as a sudden establishment without a precursor.

The approach apparent in state structure, city planning, writing and art are some of the examples without precursors in the context of this interpretation. It is difficult to neatly answer questions of the sudden appearance of Urartu, the power behind it, cultural influences, and most significantly, the way in which state experience reached the ruling class. The powerful neighbor Assyrian Kingdom appears to have been a model in many ways. Most of the changes brought about in Eastern Anatolia with the foundation of the Urartian state did not fit with the traditional life style there in any way and made radical transformations necessary. Forcing a significant part of the population to live in cities in spite of the negative geographical conditions, efforts to establish settled rural societies through subsidization of irrigation agriculture, and the establishment of a powerful central administration are the major aspects of this transformation process.

The planned practices of the Urartian state forced change on local cultures of

Eastern Anatolia. However, it is difficult to say that this project was successful to change traditional life altogether. Many of the criteria that define the State of Urartu, such as architecture, metal working, art, pottery, and religion become indistinct as one moves away from the center of the state and its large cities. Among these significant criteria are cuneiform script, tower temples designed in relation to citadels, palaces, storage rooms with pithoi, buildings of carefully cut basalt or calcareous stone, fortification walls and large cisterns, drainage systems, and ditches bordering the citadels. In addition, multi-roomed monumental rock-cut tombs are important buildings designed for the burials of the kings and local ruling classes. Inscribed rock monuments in the shape of gates and long irrigation channels should also be counted among these criteria. In terms of daily life, red slipped pottery is the defining characteristic of Urartu. However, local grooved pottery that existed before Urartu was in use also in this period. Many iron and bronze weapons and jewelry are characteristic of this period. Decorational and technical aspects of seals and personal items such as fibulae, pins and buckles particular to Urartu are distinguishable.

All centers within the area dominated by Urartu are generally defined as fortresses. Urartian inscriptions do not designate particular definitions for settlements other than the capital Tushpa. The determinatives and terms such as URU and É.GAL in inscriptions are used before "city" and "palace, fortress" names, respectively. However, in some cases one of these terms can be used for centers with few of the particularities enumerated above, and for centers predominantly of local character (Zimansky 1985: 60-76). It seems that the official scribes of the Urartian state used these terms indiscriminately in order to glorify the deeds, and in many cases described local undertakings with

meye odaklanan Anadolu Demir Çağ krallıklarının aksine, ülkenin birçok noktasında başkentten daha büyük kentler inşa etmiştir. Krallığın Doğu Anadolu'daki geleneksel yaşam biçimini değiştirme çabasını ve kendine özgü yönetim anlayışını en iyi yansıtan uygulamalar kent inşa projeleridir. Urartu kriterlerinin bütünü buralarda gözlenebilir. Kent olarak nitelediğimiz 12 yerleşim yerinin bizzat devlet tarafından planlanıp inşa edildiğini gösteren bulgular vardır. Kentlerin ortak özellikleri şu başlıklar altında toplanabilir:

- Kentler genellikle sitadel ve aşağı yerleşme olmak üzere iki bölümden oluşur.
- Sitadelin inşa edildiği kayalığın topografyası, düzleştirilerek ve teraslar açılarak belirgin bir biçimde değiştirilmiştir.
- Sitadel surları, arazinin şekline göre değil, ihtiyaç duyulan alan ölçüsünde, yamaçlara açılan geniş teraslara inşa edilmiştir.
- Sitadelerde saray, tapınak, depo ve büyük sarnıç gibi planlı yapılar ve kanalizasyon gibi altyapı sistemi yapılmıştır.
- Devletin planladığı kentlerde, başta tapınak duvarlarında olmak üzere mimariyle ilişkili taş bloklar üzerine kazılmış çivi yazılı inşa kitabeleri veya yıllıklar bulunur.
- Başkent dışında, yukarıda sıraladığımız özelliklere sahip krali kentlerde çok odalı kaya mezarı yapılmamıştır.

Van Gölü havzasında Van (Tuşpa), Yukarı Anzaf, Çavuştepe (Sardurihinili), Toprakkale (Rusahinili <sup>KUR</sup>Qilbanikai), Ayanis (Rusahinili <sup>KUR</sup>Eidurukai), Körzüt ve Kef Kalesi (Haldiei URU); kuzeyde Murat Nehri havzasında Aznavurtepe; Aras Nehri havzasında Armavir Blur (Argiştihinili), Arin Berd (Erebuni), Karmir Blur (Teişebai URU) ve Bastam (Rusaî-URU.TUR.) ortak özellikleriyle bu kapsamda değerlendirilebilecek krali kentlerdir. Birçok özelliğiyle bu gruptaki kentlere benzeyen ancak temel bazı farkları da bulunan Kayalidere ve Erzincan/Altuntepe de burada tartışılacaktır.

Urartu kentlerinin çoğu sitadel için inşa edilmiş gözükse de sitadelin dışında bir aşağı şehrin varlığı anlaşılmaktadır. Sitadeller genellikle bulunduğu bölgeye, ovaya veya ana yola hâkim noktadaki yüksek bir kayalık veya bir dağın uzantısı üzerine kurul-

Fig. 6: (sonraki sayfalar) Çavuştepe sitadelinin Uçkale bölümü, doğudan. Surların kayalık yamaçlara açılan teraslara yapıldığı görülmektedir.

Uçkale section of the Çavuştepe citadel, from the east. Walls are built on terraces opened on the rocky heights, (next page).



muştur (Fig. 6, 9). Geleneksel olarak yerleşime uygun olmayan bu alanlara inşa malzemesi taşımak ve içme suyu gibi zorunlu ihtiyaçları getirmek oldukça zordur. Ayrıca engebeli bir kayalık üzerinde yönetim merkezinin binalarını yerleştirmek için altyapı oluşturmak, ihtiyaç duyulan zaman ve işgücünü oldukça artırmış olmalıydı.

Urartu kentlerinden çok azının aşağı kenti konusunda araştırma yapılmıştır (Stone 2005; Stone - Zimansky 2009). Doğu Anadolu'nun zor koşullarında yapımı, birkaç bin işçiyile, yıllarca sürmüş olması gerektiği anlaşılan bu sitadellerin ayakta kalması, ihtiyaçlarının karşılanması, ancak kalabalık bir nüfus ile mümkündür. Ayrıca sitadellerde askerî birlik-



Fig. 7: Çavuştepe sitadelinin yapıldığı yüksek kayalık, yapılar inşa edilmeden önce belirgin bir biçimde kesilerek altyapı oluşturulmuştur. Düzleştirilen kayalık içine derin sarnıçlar oyulmuştur.

The rocky heights on which Çavuştepe citadel was built was cut significantly before construction. Deep cisterns were cut into the levelled rocky surface.

ler için düzenlenmiş mekân bulunmaması, güvenliğin de aşağı şehir kapsamında planlanmış olduğunu düşündürmektedir. İnşa aşamasında sitadel yükseltisinin çevresinde şantiye olarak kurulan geçici yerleşmelerin inşaat bitince aşağı yerleşme olarak yaşadığı öngörülebilir. Urartu yazıtlarında kral I.Argişti'nin ülkenin batısındaki Alzi bölgesinden tehir ettiği 6600 kişiyi, yeni kurulan Erebuni (Arin Berd) kentine yerleştirdiğini kaydetmesi, sitadel

terms similar to significant building activities of the state.

Surviving archaeological evidence and the criteria mentioned above indicate that projects of the Urartian state and local undertakings under state control can be distinguished. In general, settlements of the Urartian period can be classified into three groups: cities, local administrative centers, and rural settlements/villages.

**Cities:** Unlike Iron Age Anatolian kingdoms which focused exclusively on develop-

ing their capitals, the Urartian state built cities larger than the capital at many points across the land. City building projects best reflect the efforts of the kingdom to transform the traditional life style in Eastern Anatolia as well as their particular ruling style. All of the Urartian criteria can be observed in these cities. There is evidence that 12 settlements defined as cities were planned and built directly by the state. Common characteristics of the cities can be described as follows:



Fig. 8: Çavuştepe sitadeli güney duvarı. South wall of Çavuştepe citadel.

dışındaki yerleşmenin planlanması ve bu türde kentlere tehcir yoluyla getirilen nüfus miktarıyla ilgili olarak değerlendirilebilir. Urartu kentlerinin boyutlarının Ayanis örneğinde olduğu gibi 80 hektarı aştığı anlaşılmaktadır (Zimansky 2005). Sitadel bu alanın ancak birkaç hektarlık bölümünü oluşturmaktadır.

Kralî projelerin ayırıcı özelliklerinden biri, sitadelin inşa edildiği kayalığın topografyasının belirgin bir biçimde değiştirilmesidir (Fig. 7-9). Yukarıda adlarını sıraladığımız kentlerin sitadellerinin kurulduğu kayalığın üst bölümünün hemen hemen bütünüyle kesildiği, altyapının oluşturuldu-



Fig. 9:  
Adilcevaz/Kef Kalesi'nin  
kurulduğu kayalık yükselti.  
Rocky height on which  
Adilcevaz/Kef Kalesi was  
built.

ğu ve yapıların inşa edildiği görülmektedir. Urartu devlet projeleriyle yerel yöneticilerin kurduğu merkezler arasındaki temel fark, mimarlık bilgisi ve oldukça büyük işgücü gerektiren bu türde müdahalede ortaya çıkmaktadır. Kurulduğu kayalığın her iki ucunda açılan hendekler de birçok Urartu sitadelinin standart güvenlik uygulamalarından biri olarak karşımıza çıkar. Yerel yönetim merkezi olarak inşa edilen Palu, Mazgirt/Kaleköy, Doğubeyazıt ve Karakoyunlu gibi kalelerin kurulduğu kayalık yükseltinin doğal görünümünü değiştirecek herhangi bir işçilik gözlenmemektedir. Hatta sur temel yatakları dışında kayalıklara müdahale oldukça sınırlı-

- Cities consist of two sections: a citadel and a lower settlement.
- The topography of the crag on which the citadel is built is modified significantly through leveling and terracing.
- Citadel fortifications are constructed not according to the topography of the crag, but on wide terraces opened on the slopes according to the area needed.
- Planned buildings such as palaces, tem-

ples, storage rooms and large cisterns, and infrastructure such as drainage were built in citadels.

- In cities planned by the state, building inscriptions or annals were carved in cuneiform on stone blocks associated with architecture, particularly of temples.
- Except for the capital, no multi-roomed rock-cut tombs were built in royal cities with characteristics listed above.

Among the royal cities that can be evaluated in this context by their common characteristics are Van (Tushpa), Yukarı Anzaf, Çavuştepe (Sardurihinili), Toprakkale (Rusahinili <sup>KUR</sup>Qilbanikai), Ayanis (Rusahinili <sup>KUR</sup>Eidurukai), Kōrzüt and Kef Kalesi (Haldiei URU) in Lake Van basin; Aznavurtepe in Murat river basin in the north; and Armavir Blur (Argišihilini), Arin Berd (Erebuni), Karmir Blur (Teişebai URU) and Bastam (Rusai-URU.TUR.) in the Aras River basin. Kayalıdere and Erzincan/Altuntepe, which are similar to the cities in this group but still with some fundamental differences, will also be discussed here.

While most Urartian cities appear to be built for their citadels, there is also a lower town beyond the citadel. Citadels are usually built on steep rocky heights or extensions of mountains located at points dominant over the region, the plain or the main road (Fig. 6, 9). It is difficult to deliver construction materials or basic needs such as drinking water to these areas that are traditionally unsuitable for settlement. Furthermore, building an infrastructure on top of a rough rocky surface over which buildings for administrative centers were erected must have increased time and labor costs considerably.

Few of the Urartian lower towns have been researched (Stone - Zimansky 2009; Stone 2005). The maintenance of and supplying to these citadels, whose construction must have taken several thousand workers and several years under the difficult conditions of Eastern Anatolia, is only possible with a large population. In addition, absence of spaces for military troops in citadels suggests that security was also planned within the limits of the lower town. It can be supposed that temporary settlements around the citadels during construction turned into permanent lower town settlements after the completion of the construction. The resettlement of 6600 people deported from the Alzi region in the west in the newly founded

dır. Yerel yönetim merkezi olarak tanımladığımız bu türdeki kalelerde Urartu'ya özgü en belirgin kalıntılar, aşağıda ayrıntılarıyla tartışacağımız çok odalı kaya mezarlarıdır.

Yerel yönetim merkezleri ve kalelerle, kralî projeleri birbirinden ayırmak için kullanılacak kriterlerden biri de sitadel surlarının inşa biçimidir. Urartu kentlerinin sitadelleri taş temelli kerpiç surlarla kuşatılmıştı. Sur temelleri her zaman ana kayalara açılan basamaklara oturtulmuştu<sup>1</sup>. Surlar, kaleler ve yerel yönetim merkezlerinde kayalığın şekline göre biçim alır. Kralî projelerde ise ihtiyaç duyulan alan ölçüsünde, yamaçlara doğru kaydırılmıştır (Fig. 6, 10).



Bu, Urartu Devleti'nin sitadel projelerinde kullandığı işgününün boyutlarını gösteren önemli bir ayrıntıdır. Bu surlar aynı zamanda kayalık alanda yer kazanmak amacıyla teras duvarı işlevi görmekteydi.

Surlarda veya duvarlarda kullanılan taşların işçiliği her zaman standart değildir. Van Kalesi/Madırburç'ta kullanılan kriklopik taşlar, Çavuştepe, Ayanis ve Kef Kalesi'nde kullanılan bazalt taşlar, boyutları ve işçilikleriyle yerel uygulamaların çok üzerindedir ve Urartu'nun prestij ürünleridir (Fig. 11).

Sitadellerde, planlı bir yapılaşmanın olduğunu gösteren tapınak, saray, depolar, konaklar ve atölyeler bulunmaktadır (Forbes 1983): Saray doğrudan kral veya ailesinden bir yönetici için inşa edilmekteydi. Devletin varlığını, vergi, denetim

<sup>1</sup> Surlar için oluşturulmuş taş temel yatakları tek başına bir kalenin Urartu olarak değerlendirilmesi için kriter değildir. Doğu Anadolu'da Ortaçağ'a kadar birçok uygarlık kale inşası için kayalıklar üzerinde taş temel yatakları açmıştır.

Fig. 10:  
Patnos/Aznavurtepe sitadel  
surlarının günümüze  
ulaşan kalıntıları.  
Remains of the Patnos/  
Aznavurtepe citadel walls.



gibi uygulamalarını yansıtan bir diğer örnek sitadelerde ortaya çıkarılan büyük pithoslar yerleştirilmiş depolardır. Doğu Anadolu'da 5-6 ay kadar süren ve nakliye imkânlarının azaldığı uzun kış döneminde sitadelerde oturan devlet görevlileri, tapınak personeli ve yöneticilerin ihtiyaç duyduğu yiyecek içecek bu depolarda saklanmaktaydı. Saklanan ürün ve miktarı küpler üzerine yazılmakta ve görevliler tarafından mühürlenerek ihtiyaç duyulduğunda dağıtılmaktaydı (Payne 2005).

Sitadelerde yer alan kare planlı, kule tipi tapınak ve cephesindeki bloklara veya stellere kazınmış Urartuca yazıtlar devlet projelerinde, standart bir uygulama olarak görülmekte-



Fig. 11: Adilcevaz/Kef Kalesi'nin sitadeliindeki yapılarda kullanılan taş bloklar. Stone blocks used in the construction of buildings of Adilcevaz/Kef Kalesi.

dir (Fig. 12a-12b, 13). Van Kalesi'nde Ortaçağ tahribatı nedeniyle tapınak kalıntıları günümüze ulaşmamıştır. Ancak sitadelin en yüksek noktasında ana kaya üzerinde saptanan ve boyutları tapınak cellasının ölçüsüne yakın olan izler tapınağa ait olabilir (Tarhan - Sevin 1990). Benzer planlı tapınaklar Anzaf (Belli 1998), Çavuştepe (Erzen 1976-77), Toprakkale (Barnett 1954), Ayanis (Çilingiroğlu 2001), Körzüt (Dinçol 1976), Aznavurtepe (Balkan 1960), Arin Berd ve Bastam gibi kentlerde saptanmıştır. Ayrıca Kayalıdere (Burney 1966), Altuntepe (Özgüç 1966; 1969) ve Verahram gibi yerel yönetim merkezi olabilecek yerleşmelerde de kule tipi tapınak inşa edildiği görülmektedir (Kleiss 1989).

Urartu ülkesinin sınırları içinde birçok kalede, krali projelerdekilere benzeyen yapıların inşa edildiği görülmektedir. Örneğin Erzincan/Altuntepe ve Varto/Kayalıdere'de ortaya çıkarılan kare tapınak, depolar ve si-

Erebuni (Arinberd) as recorded by Argishti I in Urartian inscriptions can be evaluated in relation to the planning of the settlement around the citadel and the number of people brought in to this type of cities through deportation. Size of Urartian cities extended to over 80 hectares, as in the case of Ayanis (Zimansky 2005). The citadel comprises only a few hectares of this area.

One of the distinguishing characteristic of royal projects is the significant modification of the topography of the rocky heights over which the citadel is built (Fig. 7-9). The tops of the rocky heights over which the citadels of cities discussed above were built were almost completely cut and the infrastructure was built before the buildings were erected. The fundamental difference between Urartian state projects and centers founded by local rulers is in the architectural knowledge and in these labor intensive modifications. Ditches opened on both ends of the rocky heights on which Urartian citadels are built appear as one of the standard practices. In Palu, Mazgirt/Kaleköy, Doğubeyazıt and Karakoyunlu, fortresses built as local administrative centres do not display any work that modified the natural appearance of the rocky heights on which they are built. Furthermore, the modification of the boulders is very limited, aside from the fortification wall foundations. The most significant remains particular to Urartu in this type of fortresses defined as local administration centres are multi-roomed rock-cut tombs as discussed below.

One of the criteria that can be used to distinguish local administration centres and fortresses from royal projects is the construction style of the citadel walls. Citadels of the Urartian cities were surrounded by mudbrick walls on stone foundations. Wall foundations were always set in

<sup>1</sup> Beds cut for stone foundations are not sufficient criteria for the designation of a fortress as Urartian by themselves. Many civilizations have opened stone foundation beds on boulders for walls up to the Medieval period in eastern Anatolia.

steps carved on bedrock<sup>1</sup>. Walls take form according to the shape of the bedrock in fortresses and local administrative centres. In royal projects they are extended towards the slopes according to needed area (Fig. 6, 10). This is an important detail showing the amount of labor used in citadel projects of the Urartian state. These walls also functioned as terrace walls to gain space on the bedrock. The craftsmanship of the stones used on city walls was not standard. Cyclopic stones used at Van Fortress/Madırburç, basalt stones used at Çavuştepe, Ayanis and Kef Kalesi are much larger and of higher quality than local applications and they make up prestigious works (Fig. 11).

There are temples, palaces, storage rooms, mansions and workshops in citadels, indicating planned construction (Forbes 1983). The palace was built directly for the king or a ruler from the royal family. Another example of the presence of the state practices such as taxing and control are storage rooms unearthed in citadels with large pithoi placed in them. Food for state officials, temple personnel, and rulers were kept in these storage rooms during 5-6 month long winter periods in Eastern Anatolia when transportation options were minimized. The products stored and their quantities were written on pithoi, which were sealed by officials to be distributed when needed (Payne 2005).

Tower temples with square plans and inscriptions carved on the blocks of their facades or on stelae in Urartian language seem to be a standard practice of state projects (Fig. 12a-12b, 13). Temple remains have not survived in Van Fortress because of Medieval disturbance. However, traces with dimensions close to a temple cellar identified on bedrock on the highest point of the citadel could have belonged to the temple (Tarhan - Sevin 1990). Temples with similar plans have been identified at cities at Anzaf (Belli 1998), Çavuştepe (Erzen

tadel surları kentlerdekiyle oldukça yakın özellikler taşır. Ancak bu merkezlerde Urartuca yazıt bulunmaması önemli bir fark olarak algılanmaktadır. Urartu kralları, sefer sırasında ulaştıkları en uç noktalara, inşa ettikleri kanal ve gölet duvarlarına, açık hava tapınaklarına çivi yazılı kitabe kazdırmışlardır. Bu kapsamda, inşası uzun yıllar alan Altuntepe ve Kayalıdere gibi büyük projelerde devletin doğrudan katkısını gösteren yazıt bulunmaması dikkat çekicidir. Kayalıdere'de bunlara ek olarak çok odalı kaya meza-



rı bulunması, Altuntepe'de de kaya mezarı plan anlayışıyla yer altına inşa edilmiş üç mezarın varlığı bu yerleşmelerin doğrudan devlet tarafından değil başkentten atanan güçlü yöneticiler tarafından inşa edilmiş olabileceğini gösterebilir.

Yerel yönetim merkezleri başlığı altında ayrıntılarıyla değerlendireceğimiz üzere başkent Van (Tuşpa) dışında, Urartu kriterlerinin tümüne sahip kentlerin hiçbirinde çok odalı kaya mezarı yoktur. Ayrıca bu merkezlerin yakın çevresindeki Urartu yerleşmelerinde de çok odalı kaya

Fig.12a: Muşasır tapınağının görüntüsü esas alınarak yapılan çizim (Çizim: Serap Kuşu. Barnett 1950; Fig. 11).

Reconstruction of Çavuştepe temple based on the appearance of Muşasır temple (Barnett 1950: Fig. 11. Drafted by Serap Kuşu)

Fig.12b: Çavuştepe tapınağının temel planı esas alınarak yapılan rekonstrüksiyon denemesi (Çizim: Serap Kuşu).

Reconstruction of Çavuştepe temple based on the foundation plan (Drafted by Serap Kuşu).



Fig. 13:  
Çavuştepe Tapınağı'nın  
cellası (kutsal odası) ve  
temel kalıntıları  
(Fotoğraf: E. Konyar).

The cella (sacred room)  
of Çavuştepe Temple and  
remains of its foundations  
(Photo by E. Konyar).

1976-77), Toprakkale (Barnett 1954), Ayanis (Çilingiroğlu 2001), Körzüt (Dinçol 1976), Aznavurtepe (Balkan 1960), Arin Berd and Bastam. In addition, tower temples were built in settlements that could have been local administrative centers, such as Kayalıdere (Burney 1966), Altuntepe (Özgüç 1966; 1969) and Verahram (Kleiss 1989).

Buildings similar to those of royal projects have been built in many fortresses within the borders of Urartu. For example, square plan temple, storage rooms and citadel walls unearthed at Erzincan/Altuntepe and Varto/Kayalıdere are quite similar to those at cities. However, the absence of Urartian inscriptions in these centers is perceived as an important difference. Urartian kings had cuneiform inscriptions carved on the furthest points reached at military campaigns, on the walls of channels and dams, and on open air temples. Within this context, it is interesting that there are no inscriptions in big projects like Altuntepe and Kayalıdere, which took long years to complete, to show the direct contribution of the state. In addition, multi-roomed rock-cut tombs at Kayalıdere, and three underground tombs built in rock-cut tomb style at Altuntepe suggest the possibility that these settlements were not built by the state directly but by powerful rulers appointed by the capital.

As will be discussed in detail under the local administrative centers section, none of the cities with all the Urartian criteria have multi-roomed rock-cut tombs, except for the capital Van (Tushpa). No multi-roomed rock-cut tombs were built in Urartian settlements around these centers either. When individuals of the royal family ruling at cities passed away, they were probably taken to the capital and buried in monumental multi-roomed rock-cut tombs built for the kings; that is in the same tombs as the king. In this way, bodies of the kings and his fam-

zarı yapılmamıştır. Olasılıkla kentleri yöneten kral ailesinden bireyler öldüklerinde başkente götürülmekte ve krallar için yapılmış anıtsal çok odalı kaya mezarlarına, yani kralla aynı mezara gömülmekteydi. Böylece, kral ve soyundan gelenlerin bedenleri ile mezara yerleştirilen zengin hediyeler de başkentin güçlü surlarının güvencesine alınıyordu. Bu saptama ışığında, doğrudan kral ailesinin yönetimindeki Urartu kentlerini yerel yönetim merkezlerinden ayırt edebilmek için önemli bir kriter elde edilmektedir. Buna karşılık kentlerin denetim alanı dışında kalan bölgelerde kurulmuş yerel yönetim merkezi ve kalelerin çoğunda çok odalı kaya mezarı bulunmaktadır.

Krallığın planlayarak inşa ettiği sitadeller, genellikle daha önce yerleşilmemiş alanlarda bulunmaktadır. Urartu kralları inşa kitabelerinde “benden önce burada hiçbir şey yoktu” gibi ifadelerle bu duruma işaret etmişlerdir. Geleneksel yaşama uygun olmayan yüksek kayalık uzantılar üzerindeki sitadellerin ayakta kalması, bütünüyle devletin varlığına, düzeni korumasına ve gelirlerin sürekliliğine bağlıdır. Kentler için yapılan yatırımlar arasında, tarımı geliştirmeye yönelik açılan su kanalları ve inşa edilen göletler önemli bir yer tutar. Van Gölü havzası, Patnos çevresi ve Aras havzasında yazıtlarla belgelenen ve kalıntıları günümüze ulaşan bu tür projelerin izleri saptanmıştır (Garbrecht 1988; Dalley 2005).

Kentin sitadeline oturan yönetici sınıf ve bürokrasinin giderleri, birkaç bini geçen aşağı şehir halkının içme suyu ve diğer zorunlu ihtiyaçları düzenli işleyen bir sistem ve organize bir çabayla karşılanabilirdi. Bu nedenle devletin yıkılışıyla kentlerden çoğunun ıssızlaşması şaşırtıcı değildir.

**Yerel Yönetim Merkezleri ve Kaleler:** Urartu Krallığı'nın egemen olduğu bölgede saptanan birçok kalenin inşa biçimi kentlerin sitadellerinden esintiler taşır. Ancak kalelerdeki kalıntıların çoğu, kentlerde karşımıza çıkan ve devletin gücünü, mimarlık anlayışını ve sahip olduğu uzman işgücünü gösteren standardı yüksek özellikte değildir ve yerel karakterlidir. Bunların genel özellikleri şöyle sıralanabilir:

- Yerel yönetim merkezlerinin/kalelerin üzerinde kurulduğu kayalık yükseltisinin topografyasına müdahale sınırlıdır.
- Kalenin planı ve çevresini kuşatan surlar, kayalık arazinin biçimine göre şekil almış ve surlar genellikle kayalık yükseltisinin sınırları boyunca inşa edilmiştir.

- Duvarlarda kullanılan taş işçiliği genellikle yerel karakterlidir.
- Krallığın başkenti Tuşpa'da olduğu gibi yerel yönetim merkezlerinde de sitadel surlarının içinde çok odalı kaya mezarları bulunur.
- Bazılarının yakınında yazıtlı stel, ana kayada yazıt ve kaya işareti gibi kentlerde de olan izler vardır.
- Yerel yönetim merkezlerinden bir bölümünün aşağı yerleşmesi olduğu anlaşılmaktadır.

Kalelerden çoğunun, Urartu Devleti'nin yönetim sistemine entegre olarak varlığını koruyan yerel aşiret reisleri tarafından inşa edilmiş olduğunu düşünmekteyiz. Bu aşiretler olasılıkla Urartu Krallığı öncesinde de aynı bölgede yaşamaktaydılar. Devletin egemenliğiyle birlikte



Fig.14: Palu Kalesi'nin kurulduğu kayalık yükselti.  
Rocky heights on which Palu Fortress was built.

devlet adına bölgesini denetlemeye, vergi toplamaya, Urartu ordusuyla sefere katılmaya, ganimetten pay almaya başlayarak sisteme katıldılar. Bazı yerel yönetim merkezlerinin yakınında çivi yazılı stel veya ana kaya üzerindeki yazıt, genellikle bölgeye yönelen seferlerin kanıtı olarak yazdırılmış gösteriş yazıtlarıdır.

Urartu yazıtlarında bazı eyaletlere merkezden de vali (<sup>16</sup>EN.NAM) atandığına ilişkin kayıtlar bulunmaktadır. Asur yazıtları da birkaç Urartu valisinin adını vermektedir (Zimansky 1985: 89-94).

Yerel yönetim merkezleri ve kalelerin kurulduğu alanın seçiminde, kent sitadelleriyle benzer özellikler aran-

ily, as well as the rich gifts placed in the tombs, were in the safety of the strong walls of the capital. In the light of this observation, an important criterion to differentiate Urartian cities from local administrative centers is obtained. On the other hand, there are multi-roomed rock-cut tombs in most of the local administrative centers and fortresses in places beyond the control area of the cities.

Citadels planned by the kingdom were built in areas not settled before. Urartian kings indicate this in building inscriptions with phrases such as "there was nothing here before me". The survival of the citadels on rocky height unsuitable for traditional life is wholly dependent on the presence of the state, maintenance of the order and the continuity of income. Water channels and dams for the development of agriculture are among important investments for the cities. Surviving remains of such projects documented in inscriptions have been identified in the Lake Van basin, around Patnos and the Aras River basin (Garbrecht 1988; Dalley 2005).

The costs of the ruling and bureaucratic class living in the citadel, drinking water and other needs of the lower city population of several thousands could be only dealt with by a well working system and an organized effort. For this reason, it is not surprising that most of the cities were abandoned with the collapse of the state.

**Local Administrative Centers and Fortresses:** Building style of many fortresses within the area ruled by the kingdom of Urartu is influenced by the city citadels. However, most of the remains of the fortresses are not of the high standard observed in cities to show the power of the state, its architectural style and its expert labor; they are of local character. General properties of these fortresses can be listed as below:

- Modifications to the topography of the rocky heights on which the local administrative centers/fortresses are built are limited.
- Plan of the fortress and the surrounding walls are formed according to the shape of the crag, and fortification walls are usually built along the edge of the crag.
- Stone masonry of the walls are usually of local character.
- There are multi-roomed rock-cut tombs within citadels of the local administrative centers, as in the royal capital Tushpa.
- Some have inscribed stela, inscriptions on bedrock, or rock signs in their vicinity, as in cities.
- Some local administrative centers have lower town settlements.

We think that most of the fortresses were built by local tribal chiefs who survived by integration into the administrative system of the Urartian state. These tribes probably lived in the same area before the kingdom of Urartu. With the dominance of the state, they were integrated into the system by controlling areas, collecting taxes, joining military campaigns with the Urartian army, and taking a share of the booty in the name of the state. Cuneiform stela or inscriptions on bedrock in the vicinity of some local administrative centers are usually display inscriptions written to mark military campaigns to the area.

Urartian inscriptions record that for some provinces, governors (<sup>16</sup>EN.NAM) were appointed from the center. Assyrian inscriptions also give the names of some Urartian governors (Zimansky 1985: 89-94).

Characteristics similar to those of the city citadels were sought in the selection of the sites on which to build local administrative centers and fortresses, and usually a high crag was preferred. However, efforts to modify the topographical structure of the

miş ve genellikle yüksek bir kayalık tercih edilmiştir. Ancak kalelerde kayalık alanın topografik yapısını değiştirme çabası pek görülmez (Fig. 14-15). Açılan sur temel yapıları, savunma amaçlı hendekler, sarnıçlar ve bazı kaya platformları, yerel yönetim merkezlerinin inşası için harcanan işgücünün sınırlı olduğunu göstermektedir. Surların kayalığın sınırları boyunca inşa edilmesinin gerekçesi de bu olabilir.

Bir yerel yönetim merkezinin Urartu dönemine tarihlenmesindeki en önemli kanıt çok odalı kaya mezarıdır (Fig 16-18). Kaya mezarı krallara ait olanları taklit eden, belki de başkentteki mezarları yapan ustalar çağrılarak kayalara oydurulan anıtlardır. Bunlar, Urartu döneminde, yönetici sınıfın ayrıcalığını yansıtmak üzere sitadellere konumlandırılmış gözükmektedir.



Fig.15: Mazgirt/Kaleköy Kalesi'nin bulunduğu kayalık yükselti ve iki odalı mezar odasının girişi (Fotoğraf: E. Konyar).

Rocky heights where Mazgirt/Kaleköy Fortress is located and the entrance to the two-roomed tomb chamber (Photo by E. Konyar).

Çok odalı kaya mezarları, başkent Van Kalesi (Tuşpa) ve yerel yönetim merkezi konumundaki kalelerde, surlarla çevrilen veya kayalık yükseltinin doğal olarak korunan dik bölümüne yapılmıştır. Bu tür mezarlar sitadel dışında görülmezler. Kaya mezarlarının konumu, mezardakilerin sosyal statüsünü de göstermektedir. Van Kalesi'ndeki 4 adet anısal çok odalı kaya mezarının krallara ait olduğu belirgindir. Nitekim birinin girişinde kral I. Argiştı'nın yaptıklarını anlatan yazıtı yer alır. Bu anısal mezarların yalnızca Urartu kralları için değil bütün kral ailesi için yapıldığı anlaşılmaktadır. Van Gölü havzasındaki Dilkaya, Karagündüz ve Yoncatepe mezarlıkla-



Fig. 16:  
Atabindi kaya mezarı ana odası.  
Main room of Atabindi tomb.

rında yapılan kazılardan, Urartu döneminde aile mezarı anlayışının yaygın olduğu anlaşılmıştır. Bunlardan yalnızca 18 m<sup>2</sup> olan Karagündüz 8 no.lu mezardaki iskelet sayısı 106 kadardır (Sevin - Kavaklı 1996). Kaya mezarlarının oda sayısı ve boyutları buralara gömülen kişi sayısının da göreceli olarak daha fazla olacağını gösterebilir.

Başkent dışında Urartu Krallığı'nın kent ölçeğinde inşa ettiği büyük kralî yerleşmelerin hiçbirinin sitadeline kaya mezarı bulunmaması ilginç bir durumdur. Yukarıda belirttiğimiz gibi kentin yakın çevresindeki kalelerde de kaya mezarı yoktur. Kanımızca kentler ve çevresi doğrudan kral ailesinden bireyler tarafından yönetilmekte, yöneticiler öncelikle başkentteki anıtsal çok odalı kaya mezarlarına gömülmekteydiler. Bu nedenle kralî kentlerde kaya mezarı inşa edilme gereği ortaya çıkmamıştır.



Fig. 17: Palu II nolu çok odalı kaya mezarının içinden ayrıntı. Çok odalı kaya mezarları, başkent Van Kalesi (Tushpa) ve yerel yönetim merkezi konumundaki kalelerde, surlarla çevrilen veya kayalık yükseltinin doğal olarak korunan dik bölümüne yapılmıştır.

Detail of the interior of multi-roomed rock-cut tomb no. II at Palu. Multi-roomed rock-cut tombs in the capital Van Fortress (Tushpa) and local administrative center fortresses are carved on the steep part of rocky heights either in their natural state or encased by walls.

Çok odalı kaya mezarlarının planı, Urartu'ya özgü yanları tanımlanabilir bir anlayışla biçimlenmiştir. Plan şeması, girişte bir platform, büyük bir kapı ile geçilen geniş bir ana oda ve bu odanın çevresindeki yan oda veya odalardan oluşur (Fig. 16-18). Oda sayısı Van/İçkale ve Arğışti Mezarı'nda olduğu gibi en çok 6-7 kadardır. Mezarların çoğu iki odalıdır. Ana odalar birçok mezarda, Neftkuyu'daki gibi 90 m<sup>2</sup>'yi aşmakta ve törensel boyutlara ulaşmaktadır. Mezarların 5'inde (I. Arğışti, Palu I, Kayalıdere, Çelikli, ve İran'daki Kale Hodar) odalardan birinin tabanından derinleşen ve olasılıkla eski gömü atıklarının depolandığı, de-

crag are not common in fortresses (Fig. 14-15). Ditches for wall foundations and for defense, cisterns and some rock platforms show that invested labor was limited. This might also be the reason why the walls were built along the borders of the crag.

The most significant evidence to date a local administrative center to Urartian period is multi-roomed rock-cut tombs (Fig. 16-18). Rock-cut tombs are monuments that imitate those at the capital, carved in the rocks perhaps by experts brought from the capital. These seem to have been placed in the citadels of the Urartian period to reflect the privilege of the ruling class.

Multi-roomed rock-cut tombs in the capital Van Fortress (Tushpa) and local administrative center fortresses are carved in the steep part of rocky heights either in their natural state or encased by walls. This type of tomb is not observed outside of the citadel. The location of the rock-cut tombs demonstrates the social status of those buried in them. 4 monumental multi-roomed rock-cut tombs in Van Fortress clearly belong to the kings. At the entrance to one of them, there is an inscription relating the deeds of king Arğışti I. It seems that these tombs were made not only for the Urartian kings, but for the whole royal family. It has become evident at excavations in the cemeteries at Dilkaya, Karagündüz and Yoncatepe that family tombs were common in the Urartian period. The number of skeletons in Karagündüz tomb no. 8, which is only 18 square meters, is around 106 (Sevin - Kavaklı 1996). Size and number of rooms in rock-cut tombs might suggest that the number of individuals buried inside would be proportionally high.

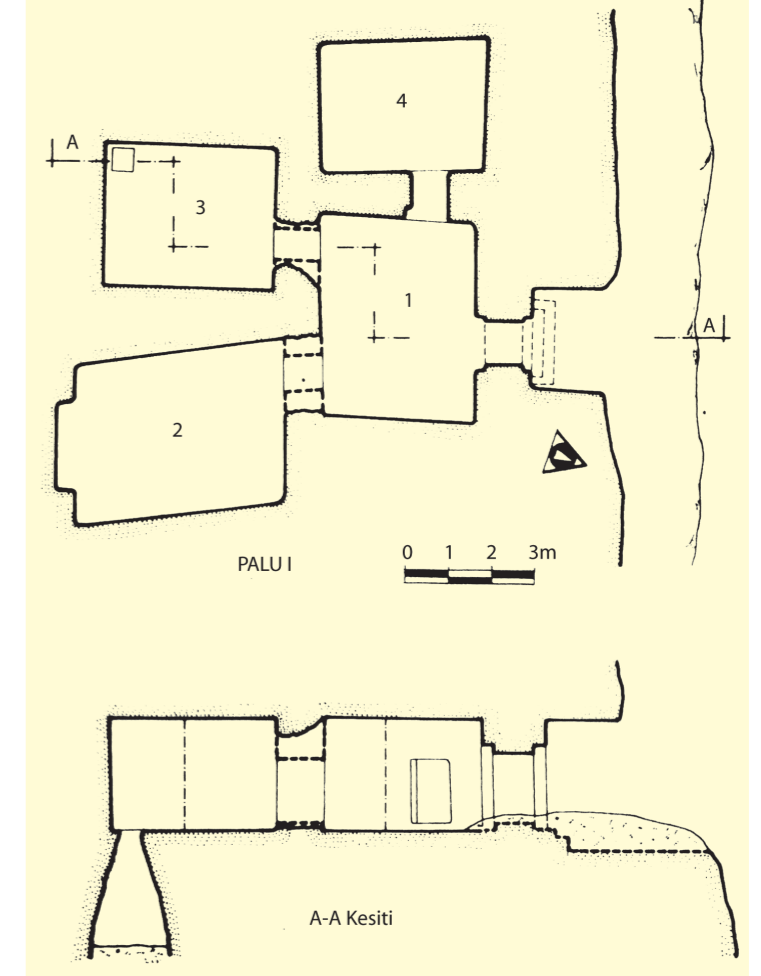
It is interesting that there are no rock-cut tombs outside of the capital in any of the citadels of the big royal settlements built by the Urartian Kingdom in urban proportions. As mentioned above, there are no rock-cut tombs in fortresses in the vicinity of the city. In our opinion, the vicinity of the cities was directly ruled by individuals from the royal family who were buried in monumental multi-roomed rock-cut tombs at the capital. Therefore there was no need to carve rock cut tombs in royal cities.

The plans of the multi-roomed rock cut tombs are formed in a certain way that makes it possible to identify some aspects. The plan consists of a platform at the entrance, a wide main room reached through a large gate and rooms around this main room (Fig. 16-18). Number of rooms does not exceed 6 or 7, as in Van/İçkale and Arğışti tombs. Most tombs are two-roomed. Main rooms of many tombs exceed 90 m<sup>2</sup> as in Neftkuyu and reach monumental proportions. In 5 of the tombs (Arğışti I, Palu I, Kayalıdere, Çelikli, and Kale Hodar in Iran), there is a deep pit going down from the floor of one of the rooms, probably where older burial refuse was stored. In addition, many rooms feature niches and benches along the side walls. Multi-roomed rock-cut tombs with this common plan should not be confused with single-roomed rock-cut tombs common in Eastern Anatolia. Single-roomed rock-cut tombs, dated to the Urartian period to this date, feature many different characteristics showing that they are the products of late cultures coming to Eastern Anatolia after Urartu (Köroğlu 2007; 2008).

12 royal centers defined as cities and 22 fortresses with multi-roomed rock-cut tombs in their citadels, interpreted here as local administrative centers in the land of Urartu reveal a distribution that will shed light on administrative patterns of the state. The relationships among these centers enable us to distinguish areas ruled directly by the central administration from local powers under Urartu.

Urartian state built 5 cities to the east of Lake Van: Van Fortress, Anzaf, Çavuştepe, Ayanis and Körzüt. With the exception of Van, there are no rock-cut tombs in the cities in this area or in the fortresses around them. It seems the kingdom ruled over this area from

rin bir çukur bulunur. Ayrıca mezar odalarının birçoğunun yan duvarlarında sekiler ve nişler yer alır. Bu ortak plan anlayışına sahip çok odalı kaya mezarları, Doğu Anadolu'da yaygın olan tek odalı kaya mezarlarıyla karıştırılmamalıdır. Günümüze kadar Urartu dönemine tarihlenen tek odalı mezarların Urartu sonrasında Doğu Anadolu'ya gelen geç kültürlerin ürünü olduğunu gösteren birçok farklı özelliği vardır (Köroğlu 2007; 2008).



Urartu ülkesinde kent olarak tanımladığımız 12 kralî merkez ile yerel yönetim merkezi olarak değerlendirdiğimiz, sitadeline çok odalı kaya mezarı bulunan 22 kale, devletin yönetim şablonu konusuna ışık tutacak bir dağılım gösterir. Bu merkezlerin birbiriyle ilişkisi kanımızca merkezî yönetimin doğrudan egemen olduğu alanlar ile Urartu'ya bağlı yerel güçleri ayırmamıza olanak tanır.

Urartu Devleti, Van Gölü'nün doğusunda 5 kent inşa etmiştir: Van Kalesi, Anzaf, Çavuştepe, Ayanis ve Körzüt. Van hariç bu bölgedeki kentler ve çevrelerindeki Urartu kalelerinde kaya mezarı yoktur. Krallığın bu bölgeyi merkezden yönettiği anlaşılmaktadır. Benzer durum diğer kentler için de geçerlidir. Adilcevaz/Kef Kalesi ve Patnos/

Fig.18: Palu I no.lu kaya mezarının çizimi ve kesiti. Plan and section of rock-cut tomb no. I at Palu.

Aznavurtepe'nin çevresinde de kaya mezarı bulunan kale yoktur. Ancak Urartu yatırımlarının daha zayıf olduğu, gölün batı ucundaki Tatvan Kalesi'nde iki odalı bir kaya mezarı yer almaktadır (Özdoğan 2009). Burada yerel bir yöneticinin egemen olduğu anlaşılmaktadır. Armavir Blur, Arin Berd, Karmir Blur ve Bastam kentleri ve yakın çevresinde çok odalı kaya mezarı bulunan kale yoktur.

Yerel yönetim merkezleri, kent inşa edilmemiş bölgelerde kurulmuşlardır. Urartu Krallığı'nın batısında yerel yönetim merkezi olarak değerlendirilebilecek iki kale bulunmaktadır. Murat Suyu'nun kıyısındaki Palu (Şebeteria?) çok odalı üç kaya mezarı (Fig. 14, 17-18) ve Minua dönemi fetih yazıtıyla bu grubun en erken örneklerinden biridir (Sevin 1994; Köroğlu



Fig. 19:  
Delicay Kalesi'nin  
yakınındaki daire biçimli  
kaya işareti  
Circular rock sign near  
Delicay Fortress.

1996). Mazgirt/Kaleköy'de (Fig. 15) de bir kaya mezarı ve mezarın girişinde II. Rusa dönemi yazıtı önemli kanıt olarak günümüze ulaşmıştır (Schäfer 1977; Ögün 1978). Bu bölgede Urartu ile ilişkilendirilen tek odalı kaya mezarları ve bunlarla ilişkili birçok küçük kale, Urartu sonrasına ait özellikler göstermektedir (Köroğlu 2007). Palu ile Patnos arasındaki geniş bölgenin özellikle dağlık kesiminde yeterince araştırma yapılmamıştır. Bu bölgede yer alan Kayalıdere Urartu'nun batıya açılan yolu üzerindeki tek önemli yönetim merkezidir (Burney 1966).

Van Gölü havzasının kuzeyinde, Murat Nehri'nin kaynaklarının çıktığı Ağrı çevresinde Atabindi, Dönertaş, Çelikli ve Hasanova yerel yönetim merkezi özelliklerine sahiptirler. Bu merkezlerdeki çok odalı kaya mezarları, işçilik,

the center. This is true for other cities. There are no fortresses with rock-cut tombs around Adilcevaz/Kef Kalesi or Patnos/Aznavurtepe either. However, there is a two-roomed rock-cut tomb (Özdoğan 2009) in Tatvan Fortress on the western end of the lake, where Urartu investments were less substantial. A local ruler must have ruled there. There are no fortresses with multi-roomed rock-cut tombs in cities at Armavir Blur, Arin Berd, Karmir Blur or Bastam, or their vicinities.

Local administrative centers were built in areas where no cities were built. There are two fortresses to the west of the kingdom of Urartu. Palu (Shebeteria?) on the Murat River with three multi-roomed rock-cut tombs (Fig. 14, 17-18) and a Minua period conquest inscription are among the earliest examples of this group (Sevin 1994; Köroğlu 1996). A rock-cut tomb and a Rusa II period inscription at Mazgirt/Kaleköy (Fig. 15) survived as important evidence (Schäfer 1977; Ögün 1978). Single-roomed rock-cut tombs associated with Urartu in this area and many small associated fortresses show characteristics of post Urartian periods (Köroğlu 2007). There is not enough research in the wide region between Palu and Patnos, especially in mountainous areas. Located in this area, Kayalıdere is the only important administrative center on the way to the west from Urartu (Burney 1966).

To the north of Lake Van basin, around Ağrı where the sources of the Murat River are, Atabindi, Dönertaş, Çelikli and Hasanova feature characteristics of local administrative centers. Multi-roomed rock-cut tombs in these centers are quite similar to those at the capital in terms of craftsmanship, planning, and detailing (Çevik 2000). The similarities are significant enough to consider traveling rock-cut tomb masons in Urartian period.

The northernmost of the fortresses that can be interpreted as local administrative centers are to the east of Erzurum, in the Aras basin: Pasinler, Marifet (Sagona 1999; Çevik 2000) and Yoğunhasan (Bel-

li - Ceylan 2002). All three have multi-roomed rock-cut tombs and fortification walls shaped according to the topography. Urartian walls are not visible at Pasinler, as a Medieval fortress was built on the rocky heights. A two-roomed rock-cut tomb here is of Urartian plan type. It seems that Erzurum area, home to a local power named Diauehi (probably a large tribe) was controlled from Pasinler. There are no fortresses that might have been a local administrative center in this wide area between Erzurum and Erzincan/Altuntepe, apart from



Şirinkale (Işık 1987) and Pekiç, which has some traces that date its foundation to Urartian period<sup>2</sup>.

Doğubeyazıt Fortress was built to the east of the Lake Van basin and of Aladağlar bordering the basin and Karakoyunlu Fortress was built in the area between Ararat and

<sup>2</sup> A fortress found near the village of Umudum to the north of Erzurum town center and associated remains defined as rock-cut tombs (?) have been presented as main evidence showing that Erzurum was controlled directly by Urartians. However, rock-cut tombs here do not resemble Urartian rock-cut tombs. For instance, these tombs are located not within the defense system of a fortress, but they are accessible from the outside. The plan consists of a vaulted room with one facade opening to the outside, and a second room with an apse. Çevik (2000: 121-122; pl. 39), who published the plan, has stated that the structure was used as a rock chapel in the Byzantine period. There are no signs to suggest that building remains on the rocky surface or rock-cut rooms go back to the Urartian period.

planlama ve sahip oldukları ayrıntular bakımından başkentte bulunanlarla oldukça benzerdirler (Çevik 2000). Bu benzerlik, Urartular döneminde gezici kaya mezarı ustalarının varlığını düşündürülecek boyutlardadır.

Urartu dönemi yerel yönetim merkezi olarak değerlendirilebilecek kalelerden en kuzeydekiler Erzurum'un doğusunda, Aras havzasında Pasinler, Marifet (Sagona 1999; Çevik 2000) ve Yoğunhasan'dır (Belli - Ceylan 2002). Bunların üçünde de çok odalı bir kaya mezarı ve arazinin şekline göre biçimlendirilmiş surlar bulunmaktadır. Pasinler'de kayalık üzerinde büyük bir Ortaçağ kalesinin inşa edilmiş olması nedeniyle Urartu duvarları gözükmemektedir. Buradaki iki odalı kaya mezarı Urartu plan tipindedir. Urartu döneminde Diauehi adlı ye-



rel bir gücün (olasılıkla büyük bir aşiret) bulunduğu Erzurum bölgesinin Pasinler'den denetlendiği anlaşılmaktadır. Erzurum ile Erzincan/Altuntepe arasındaki geniş alanda, Şirinkale (Işık 1987) ve Urartu döneminde kurulduğuna ilişkin izler bulunan Pekiç dışında yerel yönetim merkezi olabilecek bir kale yoktur<sup>2</sup>.

<sup>2</sup> Erzurum il merkezinin kuzeyindeki Umudum köyü yakınında bulunan bir kale ve bu kaleyle ilişkili kaya mezarı (?) olarak tanımlanan kalıntılar, Erzurum'un Urartular tarafından doğrudan denetlendiğini gösteren temel kanıt olarak sunulmuştur. Ancak buradaki kaya odaları, çok odalı Urartu kaya mezarlarıyla benzerlik taşımamaktadır. Örneğin bu odalar bir kalenin savunma sistemi içinde değil, dışarıdan ulaşılacak bir yerdedir. Planı, bir cephesi dışa açık tonozlu bir mekân ile içinde apsis olan ikinci bir odadan oluşur. Planı yayımlayan Çevik (2000: 121-122; lev. 39) tarafından da Bizans döneminde kaya kilisesi/şapel olarak kullanıldığı belirtilmiştir. Kayalığın üzerindeki yapı kalıntılarını ve dik yüzeye oyulmuş kaya odalarının Urartu dönemine giden bir geçmişi olduğunu gösteren herhangi bir iz gözlenmemektedir.

Van Gölü havzasının ve bu havzayı sınırlayan Aladağların doğusunda Doğubeyazıt Kalesi, Ağrı Dağı ile Aras Nehri arasındaki alanda ise Karakoyunlu Kalesi yerel yönetim merkezi olarak inşa edilmiştir. Kuzeybatı İran'da kent olarak değerlendirdiğimiz Bastam'ın kuzeyinde çok odalı kaya mezarına sahip iki kale bulunmaktadır: Verahram ve Sangar. Urmia havzasında ise, Urartu kriterlerine sahip, devletle siyasal ve kültürel bağları belirgin olduğu anlaşılan merkezler gölün batısında bulunmaktadır. Urartu dönemine tarihlenen Kale Hodar, Şarik ve Rezaie kaya mezarı bulunan yerel yönetim merkezleridir (Fig. 1). Bu bölgede adı geçen merkezler dışında, sur inşa tekniği, kaya basamakları ve bazı çanak çömlek formları nedeniyle Urartu dönemine tarihlenen başka kaleler de saptanmıştır (Kleiss 1971; 1974; Bkz. bu kitapta Kroll).

Urartu kentleriyle yerel yönetim merkezleri arasında-

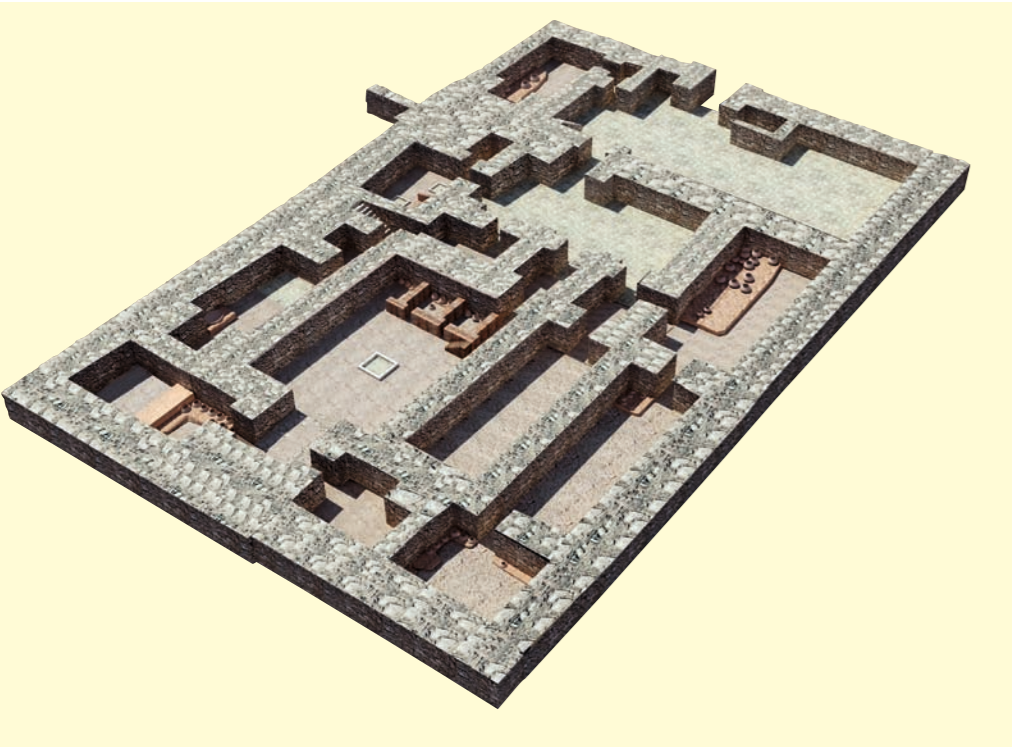


Fig. 22: Yoncatepe konağının rekonstrüksiyonu. Bu konak, Urartu döneminde olasılıkla yakınındaki köye veya köylere hâkim aşiret reislerinden biri tarafından yaptırılmış olmalıdır (Çizim: Rıza G. Akgün, Serap Kuşu).

Reconstruction of the Yoncatepe mansion. This mansion was probably built by one of the clan leaders who was sovereign over nearby village(s) in the Urartian era (Drafted by Rıza Gürler Akgün, Serap Kuşu).

ki bağı kurma konusunda katkı yapabilecek belirgin izlerden bir grubu da kaya işaretleri oluşturmaktadır. Bu işaretler, ana kayalara veya büyük kaya bloklarının düz yüzeyleri üzerine 15-25 cm derinliğinde, 25-30 cm genişliğinde, "U", "V", boyunduruk ve daire gibi biçimlerde oyulmuşlardır (Fig. 19-21). Her işaret ortak bir amaç doğrultusunda belli bir boyutta yapılmıştır. Bunlar Urartu kralı kentlerinde, yerel yönetim merkezlerinde ve bazı kalelerde

Aras River as local administrative centers. There are two fortresses with multi-roomed rock-cut tombs to the north of Bastam, a city in northwest Iran: Verahram and Sangar. In the Urmia basin centers with Urartian criteria and with clear political and cultural ties to the state are located to the west of the lake. Urartian period Kale Hodar, Sharik and Rezaie are local administrative centers with rock-cut tombs (Fig. 1). In addition, there are other fortresses in this area dated to Urartian period based on construction technique of the fortification walls, rock steps and some pottery forms (Kleiss 1971; 1974; Kroll in this book).

Another significant group of traces that can contribute to establish the relation between Urartian cities and local administrative centers is rock signs. These signs are carved in 25-30 cm wide "U" or "V" forms, or in the shape of yokes or circles, 15-25 cm deep into bedrock or on flat surfaces of stone blocks (Fig. 19-21). Each sign is carved in a certain size in line with a common purpose. These appear in Urartian royal cities, local administrative centers and some fortresses. Rock signs have been identified at Urartu cities Yukarı Anzaf, Çavuştepe and Bastam. In addition, similar specimens have been found in Lake Van basin at Çelebibağ, Deliçay, Edremit, Panz, Tatvan, Elazığ/Bahçecik, Erzincan/Pekerç, Iğdır/Taşburun - Mağaratepe, Ağrı/Atabindi, Doğubeyazıt/Tutumlu; and at rocky heights associated with fortresses such as Kuh-e Zambil in northwest Iran (Lehmann-Haupt 1926; Kleiss 1981; Işık 1987; Sevin 1988; Başgelen 1988; Belli 1989; Başgelen 1990; Özfirat 2002; Belli - Konyar 2003).

The centers where these signs are located give us an idea for their dating to the Urartian period. A further interpretation comes from the Atabindi Fortress. Here, there is a multi-roomed rock-cut tomb on the steep part of the boulders to the southwest of the Urartian period fortress, as well

as many rock signs in the same area. One of the rock signs were clearly cut during the opening of the entrance to the tomb, proving that the signs were made before the rock-cut tomb.

In publications these signs are usually interpreted as sacred symbols. Most recently Konyar (Konyar 2006; 2008) classified these signs and suggested that they could be moulds for shaping semi worked wood in the manufacture of chariot wheels, yokes and other chariot equipment. It seems that wood suitable for making wheels or yokes was placed in the sign carved in similar shape to dry and shape according to the purpose. Indeed, their near standard shapes and sizes are similar to sizes and shapes of chariot parts. In the light of this interpretation, we can say that chariots needed by the Urartian army were made in royal centers, local administrative centers and at some fortresses.

**Villages/Rural Life:** As mentioned above, mounds abandoned after the Early Bronze Age in many points in Eastern Anatolia were resettled in the Middle Iron Age. This development seems to have taken place to a large extent in relation to the resettlement policy of the Urartian state in the areas of cities. It has been claimed that deportation practices that are reflected in Urartian texts were carried out for security concerns, population of the new cities and recruitment in the army (Zimansky 1985: 53-60; Konakçı 2009). This practice was adapted from the Neo-Assyrian Empire, which carried out large deportation programs in its expansion period (Oded 1979). The location of all Urartian cities on points dominating wide agricultural areas, and construction of dams and channels to increase productivity suggest that groups resettled to the skirts of the citadels were given the task of working the surrounding agricultural areas.

karşımıza çıkmaktadır. Urartu kentlerinden Yukarı Anzaf, Çavuştepe ve Bastam'da kaya işaretleri saptanmıştır. Ayrıca Van Gölü havzasında Çelebibağ, Deliçay, Edremit, Panz, Tatvan ile Elazığ/Bahçecik, Erzincan/Pekerç, Iğdır/Taşburun-Mağaratepe, Ağrı/Atabindi, Doğubeyazıt/Tutumlu, Kuzeybatı İran'da Kuh-e Zambil gibi kalelerle ilişkili kayalıklarda benzer örnekler bulunmuştur (Lehmann-Haupt 1926; Kleiss 1981; Işık 1987; Başgelen 1988; Sevin 1988; Belli 1989; Başgelen 1990; Özfirat 2002; Belli - Konyar 2003).

Bu tür işaretlerin Urartu dönemine ait olduğu konusunda buldukları merkezler bir fikir vermektedir. Daha ileri bir değerlendirme ise Atabindi Kalesi'nden gelmektedir. Burada, Urartu dönemine ait kalenin güneydoğusundaki kayalığın dik bölümünde çok odalı bir kaya mezarı ile aynı alanda çok sayıda kaya işareti bulunmaktadır. Kaya mezarının girişi açılırken işaretlerden birinin kesildiği açık bir biçimde



görülmektedir. Bu da işaretlerin kaya mezarından önce yapıldığını kanıtlamaktadır.

Yayınlarda bu işaretler genellikle kutsal semboller olarak değerlendirilmektedir. Son olarak bu konuda çalışan Konyar (Konyar 2006; 2008) işaretleri sınıflandırmış ve bunların araba tekerleri, boyunduruk ve diğer araba aksamaları yapımında, yarı işlenmiş ağaçları biçimlendirmek için hazırlanan kalıplar olabileceğini önermiştir. Anlaşıldığı kadarıyla tekerlek veya boyunduruk yapmak için, uygun özelliklere sahip ağaç, benzer biçimde oyulan işaretin içine yerleştirilip kurutulmakta ve amaca uygun şekil alması sağlanmaktaydı. Gerçekten de bunların standarda yakın olan boyutları ve biçimleri, araba aksamalarının boyutları ve şekliyle benzeşmektedir. Bu değerlendirme ışığında, Urartu ordularının ihtiyaç duyduğu arabalarının krali merkezler-

Fig. 23: Giriktepe konağının rekonstrüksiyonu (Çizim: Rıza G. Akgün, Serap Kuşu). Reconstruction of the Giriktepe mansion (Drafted by Rıza Gürler Akgün, Serap Kuşu).

de, yerel yönetim merkezlerinde ve bazı kalelerde yapılabildiği söylenebilir.

**Köyler/Kırsal Yaşam:** Yukarıda belirttiğimiz gibi Doğu Anadolu'nun birçok yerinde İlk Tunç Çağı sonrasında terk edilen höyüklerde Orta Demir Çağı'nda yeniden yerleşim başlamıştır. Bu gelişme büyük oranda Urartu Devleti'nin

Another settlement type in areas near cities and large provincial centers that can be interpreted as a product of the resettlement policy of the state is the villages. Yoncatepe near Van (Fig. 22), Patnos/Giriktepe (Fig. 23), Elazığ/Norşuntepe

red slipped luxury vessels and Urartian jewelry among items for daily use increase the proximity of these buildings to the culture formed in the Urartian period. There are no fortification walls around the buildings. The masonry of the stone on the walls is of local character. We think that this type of buildings belonged to chiefs or aghas controlling the civilian settlement formed by the Urartian State. It seems that the life styles of tribal chiefs who were integrated into the system established in Eastern Anatolia by the Urartu and settled in certain areas changed significantly.

In addition to deportees, some tribes continuing their traditional seminomadic life styles were settled in villages on mounds near agricultural areas. Village settlements of excavated Dilkaya in the Lake Van basin (Çilingiroğlu 1993) and Karagündüz (Sevin - Özfırat 2000) can be evaluated in this group. The architecture found on these two mounds does not extend beyond village character in terms of construction techniques and proportions. Red slipped pottery, bronze and iron finds among the finds from the mounds and from the nearby cemeteries show that the villagers were in communication with the cities and were familiar with developments in production techniques accompanying the formation of the state. However, in this type of villages traditional grooved pottery that was in use before Urartu continued to be used (Koroğlu - Konyar 2008).

Kingdom of Urartu caused significant changes in the daily lives of the groups living in the areas of Lake Van basin, around Patnos, and Sevan and Aras basins where city construction projects were carried out. Rural groups in these areas were influenced by the developments in the cities, and were introduced to new products. The traces of the cultural change are also clear in the vicinity of large local centers. This must be indicative of the state policy

Yeni Assur Krallığı'ndan uyarlanmıştır (Oded 1979). Bütün Urartu kentlerinin geniş tarım alanlarına hâkim noktalarda inşa edilmiş olması, verimliliği artırmak için gölet ve kanallar inşa edilmesi, sitadellerin eteklerine yerleştirilen topluluklara, çevredeki tarım alanlarını işleme görevi de yüklenmiş olabileceğini düşündürmektedir.

Kentlere ve büyük eyalet merkezlerine yakın bölgelerde, devletin iskân politikasının ürünü olarak değerlendirilebilecek bir diğer yerleşme tipi, köylerdir. Van yakınındaki Yoncatepe (Fig. 22), Patnos/Giriktepe (Fig. 23), Elazığ/Norşuntepe (Koroğlu 2009) ve Kuzeybatı İran'da Haftavan Tepe (Zimansky 1985: 39) bu grupta değerlendirilebilecek örneklerden bazılarıdır. Bu yerleşmelerde öne çıkan yapılar, boyutları 1500-1600 m<sup>2</sup> ulaşan konaklardır. En az bir avlu ve çok sayıda mekândan oluşan yapıların mutfak ve depoları, kent sitadellerinde bulunan örneklerle benzer anlayışta oluşturulmuştur. Bu özelliği yanında günlük kullanım eşyaları arasında parlak kırmızı astarlı lüks kapların ve Urartu takılarının varlığı bu yapıların Urartu döneminde oluşan kültüre yakınlığını artırmaktadır. Yapıların çevresinde sur yoktur. Duvarlarında kullanılan taşların işçiliği yerel karakterlidir. Bu tür yapıların Urartu Devleti'nin oluşturduğu sivil yerleşmeyi denetleyen bey veya ağalara ait olduğunu düşünmekteyiz. Anlaşıldığına göre Urartu'nun Doğu Anadolu'da kurduğu sisteme katılarak belli bölgelere iskân edilen aşiret reislerinin yaşam biçimi önemli ölçüde değişmiştir.

Urartu döneminde, tehcir edilenler dışında geleneksel yarı göçebe yaşam biçimini devam ettiren bazı aşiretlerin, tarım alanları yakınındaki höyüklere yerleşerek köyler oluşturdukları da anlaşılmaktadır. Van Gölü havzasında kazılarla incelenen Dilkaya (Çilingiroğlu 1993) ve Karagündüz (Sevin - Özfırat 2000) köy yerleşmeleri bu grupta değerlendirilebilir. Bu iki höyükte saptanan mimari, inşa biçimi ve boyutları bakımından köy karakterini aşmaz. Höyüklerde ve yakınlarındaki mezarlıklarda ele geçen buluntular arasındaki parlak kırmızı astarlı çanak çömlekler, bronz ve demir buluntular, bu köylülerin kentlerle iletişim içinde olduğunu ve devletin oluşumuyla üretim tekniklerinde ortaya çıkan yenilikleri tanıdığını göstermektedir. Ancak bu tür köylerde günlük yaşamda, Urartu öncesinde de kullanılan geleneksel yivli çanak çömlek kullanılmaya devam etmektedir (Koroğlu - Konyar 2008).

Urartu Krallığı kent inşa projelerini yürüttüğü Van Gölü havzası, Patnos çevresi, Sevan ve Aras havzasında yaşayan toplumların günlük yaşamında belirgin değişimlere neden olmuştur. Bu bölgelerdeki köy toplumları bir şe-



Fig. 24: Doğubeyazıt/Suluçem yaylasında geleneksel köy evleri. Urartu'dan günümüze kadar Doğu Anadolu'nun yüksek bölgelerinde günlük yaşam tarımdan çok hayvancılığa dayalı olarak sürdürülmektedir.

Traditional village houses on the Doğubeyazıt/Suluçem plateau. Since Urartian era, till modern times the daily life is bound to the stockbreeding rather than agriculture in the highlands of Eastern Anatolia.

kent kurduğu bölgelerdeki iskân politikasıyla bağlantılı olarak gerçekleşmiş gözükmektedir. Urartu yazılı belgelerine yansıyan tehcir uygulamalarının güvenlik kaygısı, yeni kentlere nüfus kazandırmak ve askere almak gibi amaçlarla yapıldığı belirtilmektedir (Zimansky 1985: 53-60; Konakçı 2009). Bu uygulama, genişleme sürecinde büyük tehcir programı uygulayan

(Koroğlu 2009) and Haftavan Tepe in northwest Iran are examples to this group (Zimansky 1985: 39). The dominant buildings in these settlements are mansions with sizes reaching 1500-1600 square meters. At least one courtyard and multiple rooms make up the buildings; kitchens and storage rooms are formed similarly to the examples at city citadels. In addition, bright



kilde kentlerdeki gelişmelerden etkilenmiş, yeni ürünleri tanımıştır. Merkezi konumdaki büyük yerel yönetim merkezlerinin çevresinde de kültürel değişimin izleri belirgindir. Bu da devletin yerleşik yaşamı yaygınlaştırmak üzerine kurduğu politikasının göstergesi olmalıdır. Ancak tarım yapılamayan dağlık bölgelerde, kentlerin uzağında bulunan yerlerde Urartu izlerini bulmak zordur. Erzurum yakınındaki Sos höyükte (Sagona 1999) olduğu gibi kentlerden uzak bölgelerdeki köylerde Urartu Devleti dönemini teşhis edebileceğimiz kriterler oldukça azdır. Yüzey araştırmalarında “yivli çanak çömlek” bulunduğu için Urartu öncesine tarihlenen yerleşmelerden birçoğu gerçekte kentlerden uzaklığı nedeniyle geleneksel çizgide kalan (Fig. 24) ve günlük yaşamda ortaya çıkmış yeniliklere ulaşamayan Urartu dönemi kırsal yerleşimleri olabilir.

to spread settled life. However, it is difficult to find traces of Urartu in mountainous areas where agriculture is not feasible, or in places distant to the cities. As in Sos mound near Erzurum (Sagona 1999), criteria to identify Urartian state period are rare in places distant from the cities. It is possible that many settlements identified by surveys and dated to pre-Urartian periods because of “grooved pottery” found in them can be Urartian period rural settlements that, unable to reach innovations that appeared in daily life, kept their traditional ways as a result of their distance from the cities (Fig. 24).

## KAYNAKLAR | REFERENCES

- Astour, M. C. 1979 “The Arena of Tiglath-pileser III’s Campaign Against Sarduri II (743 B.C.)”, *Assur* 2/3: 69-91.
- Balkan, K. 1960 “Ein urartäischer Tempel auf Aznavurtepe bei Patnos und hier entdeckte Inschriften - Patnos Yakınlarında Aznavurtepe’de Bulunan Urartu Tapınağı ve Kitabeleri”, *Anadolu* 5: 99-158.
- Barnett, R. D. 1950 “The Excavation of the British Museum at ToprakKale, near Van”, *Iraq* 12: 1-43.
- 1954 “The Excavations of the British Museum at ToprakKale, Near Van-Addenda”, *Iraq* 16/1: 3 - 22.
- Bartl, K. 2001 “Eastern Anatolia in the Early Iron Age”, R. Eichmann, H. Parzinger (ed), *Migration und Kulturtransfer. Der Wandel vorder-und zentralasiatischer Kulturen im Umbruch vom 2. zum 1. vorchristlichen Jahrtausend. Akten des Internationalen Kolloquiums Berlin, 23. bis 26. November 1999*, Bonn: Habelt: 383-410.
- Başgelen, N. 1988 “Kars ve Ağrı İllerinden Bazı Kaleler Hakkında Gözlemler”, *Arkeoloji ve Sanat* 40-41: 14-17.
- 1990 “Atabindi Kaya İşaretleri”, *Arkeoloji ve Sanat* 46-49: 24-27.
- Belli, O. 1989 “Urartu Kalelerindeki Anıtsal Kaya İşaretleri, Monumentale Felszeichen im Bereich urartäischer Festungsanlagen”, *Anadolu Araştırmaları* 11: 65-121.
- 1998 *Anzaf Kaleleri ve Urartu Tanrıları*, İstanbul: Arkeoloji ve Sanat Yayınları.
- Belli, O., Ceylan, A. 2002 “Kuzeydoğu Anadolu’da bir Tunç Çağı ve Urartu Kalesi: Yoğunhasan”, *TÜBA-AR* 5: 119-142.
- Belli, O., Konyar, E. 2003 *Doğu Anadolu’da Erken Demir Çağı Kale ve Nekropoller-Early Iron Age Fortresses and Necropoleis in Eastern Anatolia*, İstanbul: Arkeoloji ve Sanat Yayınları.
- Biscione, R. 2003 “Pre-Urartian and Urartian Settlement Patterns in the Caucasus, Two Case Studies: The Urmia Plain, Iran, and the Sevan Basin, Armenia”, A. T. Smith, K. S. Rubinson (ed), *Archaeology in the Borderlands: Investigations in Caucasia and Beyond*, Los Angeles: Cotsen Institute of Archaeology, UCLA: 167-183.
- Börker-Klähn, J. 1982 *Alt Vorderasiatische Bildstelen und vergleichbare Felsreliefs*, Mainz: Philipp von Zabern.
- Burney, C. A. 1966 “A First Season of Excavations on the Urartian Citadel of Kayalidere”, *Anatolian Studies* 16: 55 - 111.
- Çevik, N. 2000 *Urartu Kaya Mezarları ve Ölü Gömme Gelenekleri*, Ankara: Türk Tarih Kurumu.
- Çilingiroğlu, A. 1993 “Van-Dilkaya Höyüğü Kazıları Kapanış”, *Kazı Sonuçları Toplantısı* 14/1: 469-491.
- 2001 “Migration in the Lake Van Basin East Anatolia in the Late 2nd Millennium B.C. and the Foundation of a Kingdom”, R. Eichmann, H. Parzinger (ed), *Migration und Kulturtransfer. Der Wandel vorder-und zentralasiatischer Kulturen im Umbruch vom 2. zum 1. vorchristlichen Jahrtausend. Akten des Internationalen Kolloquiums Berlin, 23. bis 26. November 1999*, Bonn: Habelt: 371-381.
- 2001 “Temple Area”, A.Çilingiroğlu, M.Salvini (ed), *Ayanis I: Ten Years’ Excavations at Rusahinili Eiduru-kai 1989-1998*, Rome: CNR, Istituto per gli Studi Micenei ed Egeo-Anatolici: 37-65.
- Dalley, S. 2005 “Water supply for cities in the late eighth and seventh centuries BC: Assyria and Urartu”, A. Çilingiroğlu, G. Darbyshire (ed), *Anatolian Iron Ages V. Proceedings of the Fifth Anatolian Iron Ages Colloquium held at Van, 6-10 August 2001*, London: British Institute of Archaeology at Ankara: 39-43.
- Dinçol, A. 1976 “Die neuen urartäischen Inschriften aus Körzüt”, *Istanbul Mitteilungen* 26: 19-30.
- Dinçol, A., Dinçol, B. 1992 “Die urartäische Inschrift aus Hanak (Kars)”, H. Otten (ed), *Hittite and Other Anatolian and Near Eastern Studies in Honour of Sedat Alp*, Ankara: Anadolu Medeniyetlerini Araştırma ve Tanıtma Vakfı Yayınları: 109-117.
- Erdem, A. Ü. 2009 “Van Gölü Havzası’nda Bulunan Demir Çağ Yivli Çanak Çömleğinin Urartu Kalelerindeki Varlığı”, H. Sağlamtimur, E. Abay, Z. Derin, A. Ü. Erdem, A. Batmaz, F. Dedeoğlu, M. Erdalkıran, M. B. Baştürk, E. Konakçı (ed), *Altan Çilingiroğlu’na Armağan. Yukarı Denizin Kıyısında Urartu Krallığı’na Adanmış Bir Hayat/Studies in Honour of Altan Çilingiroğlu. A Life Dedicated to Urartu on the Shores of the Upper Sea*, İstanbul: Arkeoloji ve Sanat Yayınları: 299-307.
- Erzen, A. 1976-77 “Çavuştepe Yukarı Kale ve ToprakKale 1976 Dönemi Kazıları”, *Anadolu Araştırmaları* 4-5: 1-59.
- Forbes, T. B. 1983 *Urartian Architecture*, Oxford: B.A.R.
- Garbrecht, G. 1988 “Water management for irrigation in Antiquity (Urartu 850 to 600 B.C.)”, *Irrigation and Drainage Systems* 2: 185 - 198.
- Işık, F. 1987 “Şirinikale. Eine unbekannte urartäische Burg und Beobachtungen zu den Felsdenkmälern eines schöpferischen Bergvolks Ostanatoliens”, *Belleten* 51/100: 497-533.
- Kessler, K. 1995 “Şubria, Urartu and Assur. Topographical Questions around the Tigris Sources”, M. Liverani (ed), *Neo-Assyrian Geography*, Roma: Università di Roma “La Sapienza”: 55-67.
- Kleiss, W. 1971 “Bericht über Erkundungsfahrten in Iran im Jahre 1970”, *Archäologische Mitteilungen aus Iran* 4: 51-111.
- 1974 “Planaufnahmen urartäischer Burgen und Neufunde urartäischer Anlange in Iranisch-Azerbidjan im Jahre 1973”, *Archäologische Mitteilungen aus Iran* 7: 79-106.
- 1980 “Bastam, an Urartian Citadel Complex of the Seventh Century, B.C.”, *American Journal of Archaeology* 84: 299-304.

- 1981 "Felszeichen im Bereich urartäische Anlagen", *Archäologische Mitteilungen aus Iran* 14: 23-26.
- 1989 "Zur Rekonstruktion des urartäischen Tempels", *Istanbuler Mitteilungen* 39: 265-271.
- Konakçı, E. 2009 "Urartu Krallığı'nın Ekonomik ve Siyasi Yapılanmasında Toplu Nüfus Aktarımları", H. Sağlamtimur, E. Abay, Z. Derin, A. Ü. Erdem, A. Batmaz, F. Dedeoğlu, M. Erdalkıran, M. B. Baştürk, E. Konakçı (ed), *Altan Çilingiroğlu'na Armağan. Yukarı Denizin Kıyısında Urartu Krallığı'na Adanmış Bir Hayat/Studies in Honour of Altan Çilingiroğlu. A Life Dedicated to Urartu on the Shores of the Upper Sea*, İstanbul: Arkeoloji ve Sanat Yayınları: 367-381.
- Konyar, E. 2006 "An Ethno-Archaeological Approach to the "Monumental Rock Signs" in Eastern Anatolia", *Colloquium Anatolicum V*: 113-126.
- 2008 "Urartu coğrafyasında "anıtsal kaya işaretleri": İşlevleri üzerine etno-arkeolojik bir yaklaşım", T. Tarhan, A. Tibet, E. Konyar (ed), *Muhibbe Darga Armağanı*, İstanbul: Sadberk Hanım Müzesi: 311-320.
- Koroğlu, K. 1996, *Urartu Krallığı Döneminde Elazığ (Alzi) ve Çevresi*, İstanbul: Arkeoloji ve Sanat Yayınları.
- 1998 *Üçtepe I. Yeni Kazı ve Yüzey Bulguları Işığında Diyarbakır/Üçtepe ve Çevresinin Yeni Assur Dönemi Tarihi Coğrafyası*, Ankara: Türk Tarih Kurumu.
- 2000 "Çıldır Kurganları, The Kurgans of Çıldır", *Arkeoloji ve Sanat* 96: 2-11.
- 2003 "The Transition from Bronze Age to Iron Ages in Eastern Anatolia", B. Fischer, H. Genz, E. Jean, K. Koroğlu (ed), *Identifying Changes: The Transition from Bronze to Iron Ages in Anatolia and its Neighbouring Regions. Proceedings of the International Workshop Istanbul, November 8-9, 2002*, İstanbul: Türk Eskiçağ Bilimleri Enstitüsü Yayınları: 231-244.
- 2005 "The northern border of the Urartian kingdom", A. Çilingiroğlu, G. Darbyshire (ed), *Anatolian Iron Ages V. Proceedings of the Fifth Anatolian Iron Ages Colloquium held at Van, 6-10 August 2001*, London: British Institute of Archaeology at Ankara: 99-106.
- 2007 "New Observations on the Origin of the Single-Roomed Rock-Cut Tombs of Eastern Anatolia", M. Alparslan, M. Doğan-Alparslan, H. Peker (ed), *Belkis Dinçol ve Ali Dinçol'a Armağan. VITA. Festschrift in Honor of Belkis Dinçol and Ali Dinçol*, İstanbul: Ege Yayınları: 445-456.
- 2008 "Urartu Kaya Mezar Geleneği ve Doğu Anadolu'daki Tek Odalı Kaya Mezarlarının Kökeni", *Arkeoloji ve Sanat* 127: 21-38.
- 2009 "Urartu Dönemi Bey Konakları", H. Sağlamtimur, E. Abay, Z. Derin, A. Ü. Erdem, A. Batmaz, F. Dedeoğlu, M. Erdalkıran, M. B. Baştürk, E. Konakçı (ed), *Altan Çilingiroğlu'na Armağan. Yukarı Denizin Kıyısında Urartu Krallığı'na Adanmış Bir Hayat/Studies in Honour of Altan Çilingiroğlu. A Life Dedicated to Urartu on the Shores of the Upper Sea*, İstanbul: Arkeoloji ve Sanat Yayınları: 383-394.
- Koroğlu, K., Konyar, E. 2008 "Comments on the Early/Middle Iron Age Chronology of Lake Van Basin", *Ancient Near Eastern Studies 45. A Re-Assessment of Iron Ages Chronology in Anatolia and Neighbouring Regions. Proceedings of a Symposium held at Ege University, Izmir, Turkey, 25-27 May 2005*: 123-146.
- Kroll, S. 1976 *Keramik urartäischer Festungen in Iran*, Berlin: Dietrich Reimer Verlag.
- Lehmann-Haupt, C. F. 1926 *Armenien Einst und Jetzt II/2*, Berlin.
- Matney, T., Greenfield, T., Hartenberger, B., Keskin, A., Koroğlu, K., Ginnis, J. M., Monroe, W., Rainville, L., Shepperson, M., Vorderstrasse, T., Wicke, D. 2008 "Excavations at Ziyaret Tepe 2007-2008", *Anatolica* 35: 36-84.
- Müller, U. 2005 "Norşun Tepe and Lidar Höyük. Two Examples for Cultural Change During the Early Iron Age", A.Çilingiroğlu, G. Darbyshire (ed), *Anatolian Iron Ages V. Proceedings of the Fifth Anatolian Iron Ages Colloquium held at Van, 6-10 August 2001*, London: British Institute of Archaeology at Ankara: 107-114.
- Oded, B. 1979 *Mass Deportations and Deportees in the Neo-Assyrian Empire*, Wiesbaden: Reichert.
- Öğün, B. 1978 "Die urartäischen Besstattungsbräuche", S. Şahin, E. Schwertheim, J. Wagner (ed), *Studien zur Religion und Kultur Kleinasien: Festschrift für Friedrich Karl Dörner zum 65. Geburtstag am 28. Februar 1976*, Leiden: E. J. Brill: 639-678.
- Özdoğan, M. 2009 "1967 Yılında Van-Hakkari Çevresinde Yapılan Bir Yüzey Çalışması: Van-Hakkari Çevresi Alan Çalışmasının Günümüz Verileriyle Değerlendirilmesi", H. Sağlamtimur, E. Abay, Z. Derin, A. Ü. Erdem, A. Batmaz, F. Dedeoğlu, M. Erdalkıran, M. B. Baştürk, E. Konakçı (ed), *Altan Çilingiroğlu'na Armağan. Yukarı Denizin Kıyısında Urartu Krallığı'na Adanmış Bir Hayat/Studies in Honour of Altan Çilingiroğlu. A Life Dedicated to Urartu on the Shores of the Upper Sea*, İstanbul: Arkeoloji ve Sanat Yayınları: 427-443.
- Özırat, A. 2002 "Doğu Anadolu Yüksek Yaylası'ndan M.Ö. 2. Binyıl Kurganları", *Belleten* LXVI/246: 343-371.
- 2002 "Van Gölü'nün Batı Kıyısında İki Urartu Merkezi", *Arkeoloji ve Sanat* 108: 21-26.
- 2006 "The Middle Bronze Age Settlement Pattern of Eastern Anatolian High Plateau: In Light of New Evidence", D. Peterson, L. Popova, A. T. Smith (ed), *Beyond the Steppe and the Sown, Proceedings for the 2002 University of Chicago Conference on Eurasian Archaeology (Chicago, 3-4 May 2002), Colloquia Pontica 13, Brill, Monograph Supplement of Ancient West and East.*, Leiden-Boston: Brill Academic Publishers: 160-171.
- Özgüç, T. 1966 *Altintepe I, Mimarlık Anıtları ve Duvar Resimleri-Architectural Monuments and Wall Paintings*, Ankara: Türk Tarih Kurumu.
- 1969 *Altintepe II Mezarlar, Depo Binası ve Fildişi Eserler*, Ankara: Türk Tarih Kurumu.
- Payne, M. 2005 *Urartian Measures of Volume*, Louvain: Peeters Press.
- Piotrovskii, B. B. 1969 *Urartu*, London: Barrie & Rockliff.
- Roaf, M., Schachner, A. 2005 "The Bronze Age to Iron Age Transition in the upper Tigris region: new information from Ziyaret Tepe and Giricano", A.Çilingiroğlu, G. Darbyshire (ed), *Anatolian Iron Ages V. Proceedings of the Fifth Anatolian Iron Ages Colloquium held at Van, 6-10 August 2001*, London: British Institute of Archaeology at Ankara: 115-123.
- Rubinson, K. 2005 "Second millennium B.C. painted potteries and problems of terminologies", *Archäologische Mitteilungen aus Iran und Turan* 37: 133-138.
- Russell, H. F. 1984 "Shalmaneser's Campaign to Urartu in 856 B.C. and the Historical Geography of Eastern Anatolia according to the Assyrian Sources", *Anatolian Studies* 34: 171 - 201.
- Sagona, A. 1999 "The Bronze Age-Iron Age transition in northeast Anatolia: a view from Sos Höyük", A. Çilingiroğlu, R. J. Matthews (ed), *Anatolian Iron Ages 4. Proceedings of the Fourth Anatolian Iron Ages Colloquium held at Mersin, 19-23 May 1997. Anatolian Studies 49*, London: The British Institute of Archaeology at Ankara: 153-157.
- Sagona, C. 1999 "An Archaeological Survey of the Erzurum Province 1999: The Region of Pasinler", *Ancient Near Eastern Studies* 36: 108-131.
- Salvini, M. 1972 "Le testimonianze storiche urartee sulle regioni del Medio Eufrate: Melitene, Kommagene, Sophene, Tomisa", *La Parole del Passato* 27: 100-111.
- 2006 *Urartu Tarihi ve Kültürü*, (Çev: B. Aksoy) İstanbul: Arkeoloji ve Sanat Yayınları.
- 2008 *Corpus dei testi Urartei II. Le iscrizioni su pietra e roccia. Thesaurus*, Roma: CNR-Instituto di Studi Sulle Civiltà dell'Egeo e del Vicino Oriente.
- Schachner, A. 2007 *Bilder eines weltreichs. Kunst-und kulturgeschichtliche Untersuchungen zu den Verzierungen eines Tores aus Balawat (Imgru-Enlil) aus der Zeit von Salmanassar III, König von Assyrien*, Brepols.
- Schäfer, H.-P. 1977 "Die Inschrift Rusa II Argistehinis in Mazgirt-Kaleköy", *Studi Micenei ed Egeo-Anatolici* 18: 249-268.
- Sevin, V. 1988 "The oldest highway: between the regions of Van and Elazığ in Eastern Anatolia", *Antiquity* 62/236: 547-551.
- 1994 "Three Urartian Rock-Cut Tombs from Palu", *Tel Aviv* 21/1: 58-67.
- Sevin, V., Kavaklı, E. 1996, *Van/Karagündüz: Bir Erken Demir Çağ Nekropolü - An Early Iron Age Cemetery*, İstanbul: Arkeoloji ve Sanat Yayınları.
- Sevin, V., Özırat, A. 2000, "Van-Karagündüz Kazıları", O. Belli (ed), *Türkiye Arkeolojisi ve İstanbul Üniversitesi*, Ankara: İstanbul Üniversitesi: 168-174.
- Stone, E. C. 2005, "The Outer Town at Ayanis, 1997-2001", A.Çilingiroğlu, G. Darbyshire (ed), *Anatolian Iron Ages V. Proceedings of the Fifth Anatolian Iron Ages Colloquium held at Van, 6-10 August 2001*, London: British Institute of Archaeology at Ankara: 187-193.
- Stone, E. C., Zimansky, P. 2009 "Settlements in the Vicinity" (Alani Sa Limeti) of an Urartian Fortress", H. Sağlamtimur, E. Abay, Z. Derin, A. Ü. Erdem, A. Batmaz, F. Dedeoğlu, M. Erdalkıran, M. B. Baştürk, E. Konakçı (ed), *Altan Çilingiroğlu'na Armağan. Yukarı Denizin Kıyısında Urartu Krallığı'na Adanmış Bir Hayat/Studies in Honour of Altan Çilingiroğlu. A Life Dedicated to Urartu on the Shores of the Upper Sea*, İstanbul: Arkeoloji ve Sanat Yayınları: 633 - 640.
- Tarhan, M. T., Sevin, V. 1990 "Van Kalesi ve Eski Van Şehri Kazıları 1988", *Kazı Sonuçları Toplantısı XI/1*: 355-375.
- van Loon, M. 1974 "The Euphrates Mentioned by Sarduri II of Urartu", K. Bittel, P. H. J. H. t. Cate, E. Reiner (ed), *Anatolian Studies Presented to H. G. Güterbock on the Occasion of his 65th Birthday*, İstanbul: Nederlands Historisch-Archaeologisch Instituut.: 187-194.
- Winn, M. N. 1980 "The Early Iron Age Pottery", M. N. van Loon (ed), *Korucutepe 3. Final Report on the Excavations of the Universities of Chicago, California (Los Angeles) and Amsterdam in the Keban Reservoir, Eastern Anatolia (1968-1978)*, Amsterdam: North-Holland: 155-175.
- Zimansky, P. E. 1985 *Ecology and Empire: The structure of the Urartian State*, Chicago: The Oriental Institute Press.
- 2005 "The Cities of Rusa II and the End of Urartu", A. Çilingiroğlu, G. Darbyshire (ed), *Anatolian Iron Ages V. Proceedings of the Fifth Anatolian Iron Ages Colloquium held at Van, 6-10 August 2001*, London: British Institute of Archaeology at Ankara: 235-240.



Doğubeyazıt / Tutumlu Köyü ve Sulucem Ovası.  
Doğubeyazıt / Tutumlu village and  
Sulucem highland.