

BÖLÜM 6 - MICROSOFT OFFICE POWERPOINT 2000

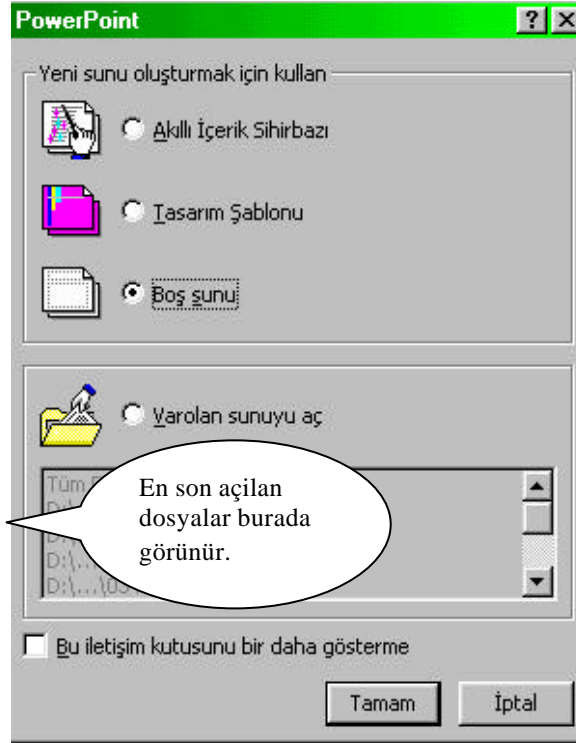
Microsoft PowerPoint 2000 sunu yazilimi, hareketli yazı, resim, grafiklerle desteklenmiş üç boyutlu ses ve canlandırma efektleri içeren slaytlar hazırlayarak bir sunu oluşturmanızı sağlayan bir yazılımdır. PowerPoint 2000 yazılımını kullanarak bir sunu oluşturmanın yanı sıra, kitap kapakları, çeşitli ilanlar, dinleyici notları da oluşturabilirsiniz.

6.1. PowerPoint 2000 i Baslatmak

PowerPoint'i ve diğer uygulamaları başlatmak için pek çok yol vardır; bunlardan biri **Görev Çubuğu**'ndaki **Baslat Düğmesini** kullanmaktır.

Bunun için;

- 1- **Görev Çubuğu**'ndaki **Baslat Düğmesini** tıklayın. **Baslat Menü**sü görünür.
- 2- **Baslat Menü**sünden **Programlar**'i tıklayın (Office yazılımları genellikle Programlar klasörüne yüklendiği için).
- 3- **Microsoft PowerPoint**'i tıklayın.
- 4- Altındaki iletişim penceresinde görüldüğü gibi PowerPoint'i kullanmaya nasıl başlayacağınız konusunda seçenekler sunan, PowerPoint Başlangıç İletişim Penceresi (Resim 6.1) görünür.



Resim 6.1

PowerPoint oturumuza başlarken, yeni bir sunu yaratmak ya da var olan bir tanesini açmak için PowerPoint Başlangıç İletişim Penceresinde yer alan dört seçenekten birini seçiniz.



Akıllı İçerik Sihirbazı size sununuzun başlığı ve bilgileri hakkında sorular sorarak yeni bir sunu yaratır.



Bir tasarım şablonuna dayanan önceden belirlenmiş slayt renkleri ve metin biçimleri olan yeni bir sunu yaratır.



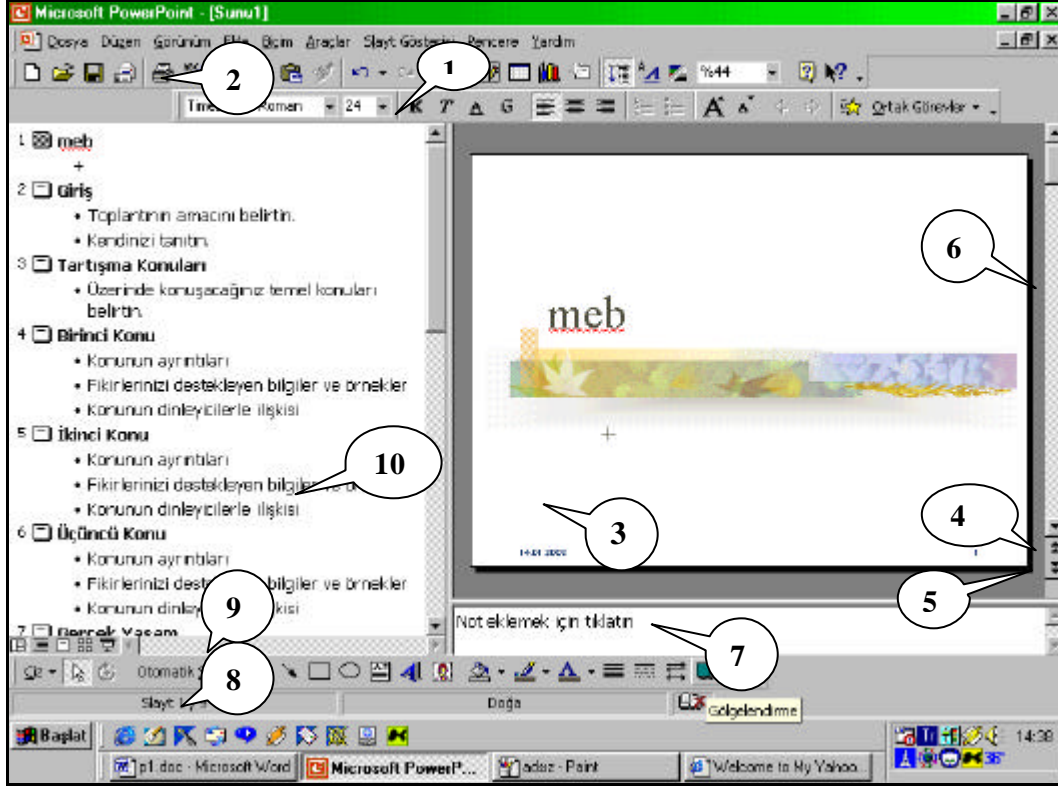
Yeni boş bir sunu yaratır. Seçebileceğiniz önceden tasarlanmış 24 slayt düzeni olan ve

Yeni Slayt iletişim kutusu görünür.



Önceden hazırlanmış bir PowerPoint sunusunu açar. Seçenek düğmesinin altında yakın zamanda açılmış dosyaların listesi görünür.

6.2. PowerPoint Ekranını Tanıma



Resim 6.2

Sunu penceresi; üzerine metin yazdığınız, şekil çizdiğiniz, grafik yarattığınız, renk eklediğiniz ve nesnelere yerleştirdiğiniz bir tuval gibidir. PowerPoint ekranı üç bölüme ayrılır. Anahat, Slayt ve Notlar (Resim 6.2).

1: Biçimlendirme Araç Çubuğu: Slaytta yer alan metinlerin yazı tipi, boyutu, koyu, italik (egik), altı çizili vb. biçimsel özelliklerini menülere girmeden kısayoldan değiştirmenizi sağlayan ikonların bulunduğu araç çubuğu.

2: Standart Araç Çubuğu: Yeni dosya açma, klasör açma, kaydetme, yazdırma vb. işlevleri olan ikonların bulunduğu araç çubuğu.

3: Slayt Bölmesi: Slaytı sunuda görüneceği şekilde gösterir.

4: Önceki Slayt: O anda ekranda görünen slayttan bir önceki slayta geçer.

5: Sonraki Slayt: O anda ekranda görünen slayttan bir sonraki slayta geçer.

6: Dikey Kaydırma Çubuğu: Slaytları satır satır kaydırmak için kaydırma oklarını, pencere pencere kaydırmak için kaydırma kutusunun herhangi bir bölümünü tıklayabilir ya da belirli bir slayta gitmek için kaydırma kutusunu sürükleyebilirsiniz. Pencere pencere kaydırma yapmak için klavyeden **Page Up** ve **Page Down** tuşlarını kullanabilirsiniz.

7: Notlar Bölmesi: Konuşmaci notlarını yazacağınız yerdir.






8: Durum Çubuğu: Baslat Düğmesinin bulunduğu görev çubuğunun hemen üzerindeki çubuk. Slaytlar ve komutlar hakkında kısa bilgiler içerir.

9: Yatay Kaydırma Çubuğu: Anahat Bölmesinde kaydırma yapmak için kullanılır.

10 : Anahat Bölmesi: Her slayt başlığının solunda bir slayt simgesi görünür. Her başlığın altındaki paragraf metni madde imleriyle girintilenmiş olarak bulunur.

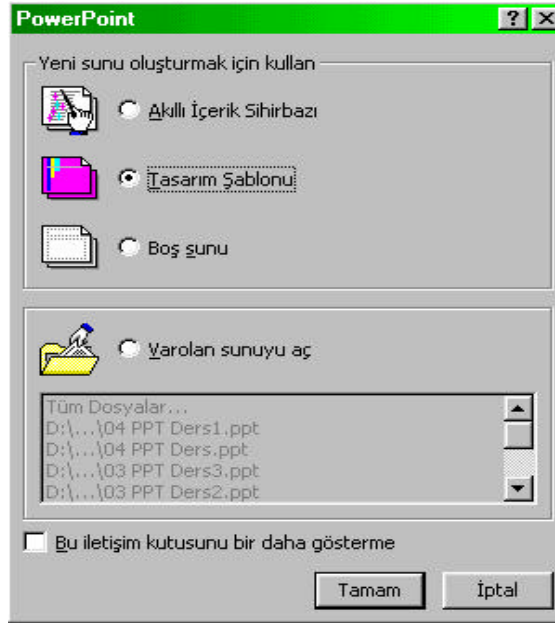
6.3. PowerPoint Görünümleri

PowerPoint sununuzu yaratmak, düzenlemek ve görüntülemek için altı görünüm içerir.

	Normal Görünüm	Sunudaki tüm slaytların yapısını düzenler.
	Anahat Görünümü	Dosya yapısıyla çalışabileceğiniz ve slayt içeriklerini değiştirebileceğiniz anahat görünümüne geçiş yapar.
	Slayt Görünümü	Çalıştığınız slayt görünümüne geçiş yapar.
	Slayt Sıralayıcı	Bir sunudaki slaytların küçültülmüş görünümünü tüm metin ve grafikleriyle görüntüler. Slayt sıralayıcı görünümünde, slaytları yeniden sıralayabilir, geçiş ve canlandırma efektleri ekleyebilir ve elektronik slayt gösterilerine ilişkin zamanlamayı ayarlayabilirsiniz.
	Slayt Gösterisi	Slayt görünümündeyseniz yürürlükteki slayttan başlayarak slayt gösterinizi veya slayt sıralayıcı görünümündeyseniz seçilen slaydı çalıştırır.

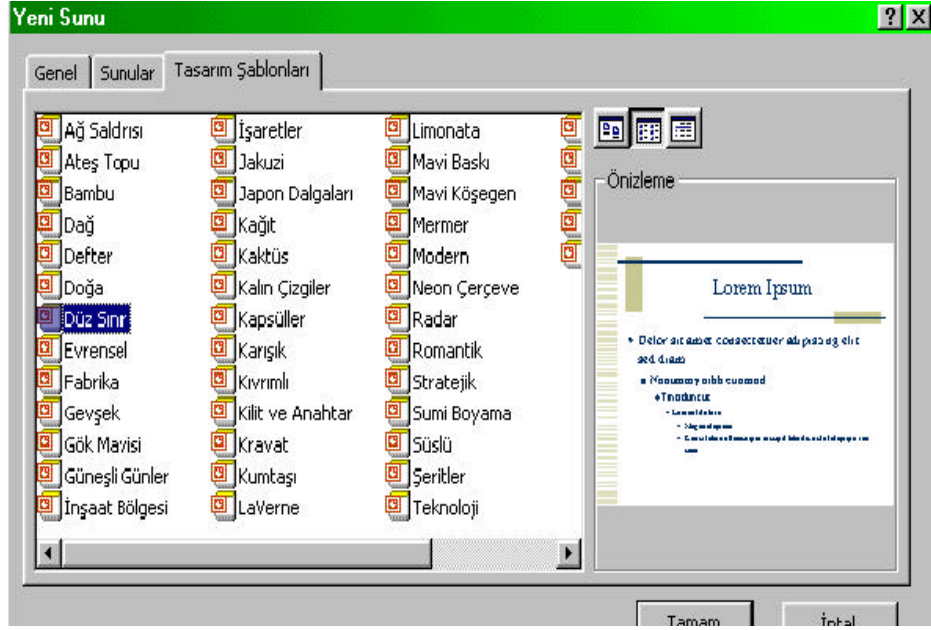
6.4. Bir Tasarım Sablonu Kullanarak Yeni Bir Sunu Baslatmak

PowerPoint'i yeni baslattıysanız, PowerPoint başlangıç iletişim kutusundan Tasarım Sablonu seçeneğini daha sonra Tamam'ı tıkladığınız ya da PowerPoint çalışmaktaysa **Dosya** menüsünden **Yeni**'yi tıklayın. Ekran aşağıdaki iletişim penceresi gelir (Resim 6.3). Yeni Sunu iletişim kutusu görünür. Tasarım Sablonları seçeneğini tıklayın.



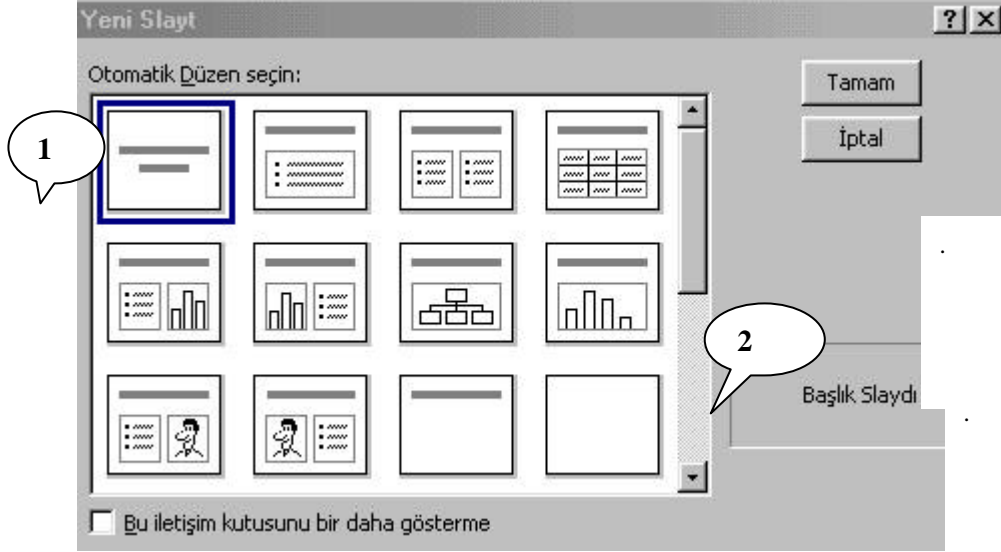
Resim 6.3

Tasarım Sablonları iletişim penceresi aşağıda görüldüğü gibi ekrana gelecektir (Resim 6.4).



Resim 6.4

Bu iletişim penceresinde herhangi bir tasarım seçiniz. Örneğin **Düz Sınırlı** adlı tasarımı seçiniz. Ekran aşağıdaki iletişim penceresi gelecektir (Resim 6.5). Bu iletişim kutusundan sununuzun 1. slaytı ne çesit bir bilgi içeriyorsa ona uygun bir **“Otomatik Düzen”** seçilir. Sununuzun 1. slaytı sadece baslik içeriyorsa **Baslik Slaytı** adi verilen düzen seçilir.



Resim 6.5

- 1: Üzerine tıkladığınız Otomatik Düzen kalın bir kenarlıkla çevrelenir .
- 2: Seçtiğiniz Otomatik Düzen'in adi burada görünür.

Buton	Adi	Islevi
	Madde Isaretli Liste	Eger slaytiniz bir baslik ve bu basligin hemen altinda yer alan bir listeden olusuyorsa bu otomatik düzen seçilir.
	2 Sütunlu Metin	Eger slaytiniz bir baslik ve basligin hemen altinda yer alan 2 sütunlu bir metinden olusuyorsa bu otomatik düzen seçilir.



Tablo

Eger slaytiniz bir baslik ve basligin hemen altında yer alan bir tablodan oluyorsa bu otomatik düzen seçilir.

Metin ve Grafik

Eger slaytiniz bir baslik ve basligin altında sol tarafta madde işaretli liste ve sag tarafta bir grafikten oluyorsa bu otomatik düzen seçilir.

Kurulus Semasi

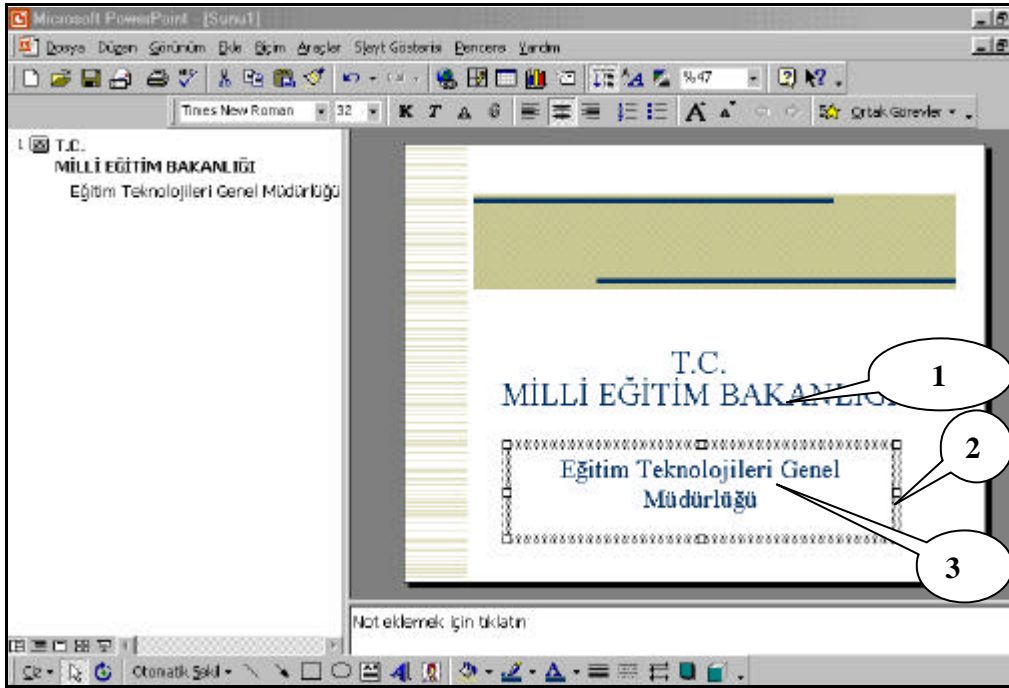
Eger slaytiniz bir baslik ve basligin altında yer alan bir kurulus semasindan oluyorsa bu otomatik düzen seçilir.

Metin ve Küçük Resim

Eger slaytiniz bir baslik ve basligin altında sol tarafta madde işaretli liste ve sag tarafta da küçük bir resim içeriyorsa bu otomatik düzen seçilir.

Sununuzun ilk slaytinin sadece baslik içereceğini düşünerek **“Baslik Slaydi”** düzenini seçerek Tamam butonuna basınız.


Ekrana aşağıdaki görüntü gelecektir (Resim 6.6). Bu ekranda baslik eklemek için tıklatin metin yer tutucusunu tıklayarak baslik metni **“T.C. Milli Eğitim Bakanlığı”** giriniz. Metin yazılmaya ya da degistirilmeye hazır olduğunu göstermek için bir seçim kutusu yer tutucuyu çevreler. Yertutucu metin kaybolur ve yanıp sönen bir imleç görünür. Alt Baslik eklemek için tıklatin metin yer tutucusuna da **“Egitim Teknolojileri Genel Müdürlüğü”** metni giriniz. Anahat bölmesinde de aynı metin görünür.



Resim 6.6

- 1: Baslik Metni
- 2: Seçim Kutusu
- 3: Alt Baslik Metni

Baslik metnini girdikten sonra bu metni slaytin herhangi bir yerine tasimak isterseniz farenin göstergesini metin

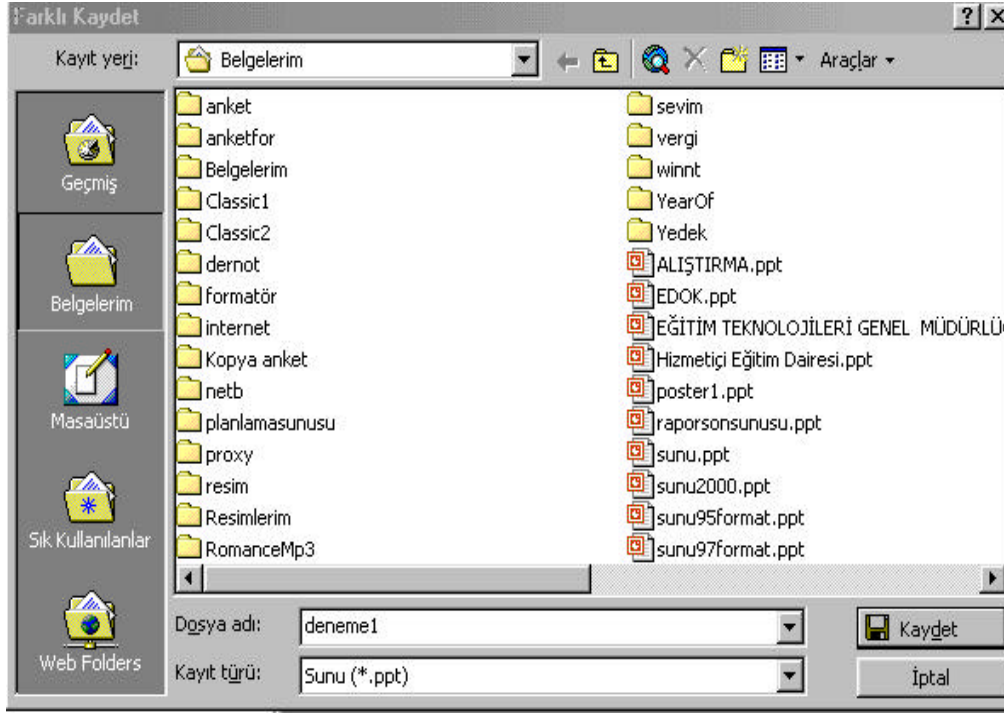
yer tutucusu üzerine götürün, farenin göstergesi  sekildeki gibi dört yönlü ok halini alır. Belirlediği zaman farenin sol düğmesini tıklayıp, elinizi düğmenin üzerinden kaldırmadan metin y ekranın istediğiniz bir tarafına taşıyarak bırakınız.

Baslik metninin yazıtipini, boyutunu, hizalamasını vb. özelliklerini degistirmek isterseniz Biçimlendirme Araç Çubuğundaki düğmelerden faydalanabilirsiniz.



6.5. Sunuyu Kaydetme

Buraya kadar tanımladığınız işler bilgisayarınızın yalnızca geçici belleğine kaydedilir. İşinizi sonraki kullanımlar için kaydederken, sununuza bir ad vermeli ve sabit diskinizde saklamalısınız. Bir sunuyu ilk kez kaydederken **Dosya** menüsü açılır. Dosya menüsünde ekrana gelen listeden **Farklı Kaydet** komutu seçilir. Ekran aşağıdaki iletişim penceresi gelecektir (Resim 6.7).

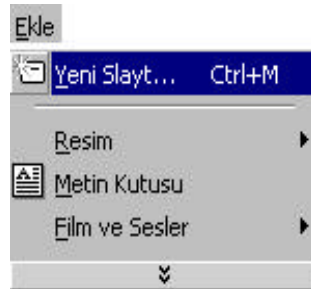
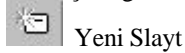


Resim 6.7

Bu pencerede **Dosya adı:** bölümüne **deneme1** adı verilip **Kaydet** düğmesine basılır. Bu işlem hazırlamakta olduğumuz sununun Belgelerim adlı klasöre “deneme1” adıyla kaydedilmesini sağlayacaktır.

6.6. Yeni Bir Slayt Yaratmak

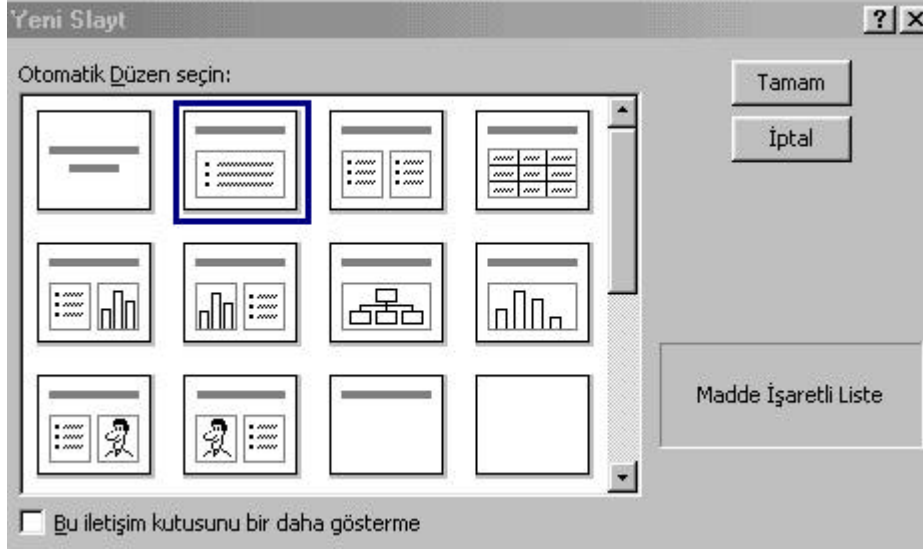
Sunuza yeni bir slayt eklemek için **Ekle** menüsünden **Yeni Slayt** komutu seçilir (Resim 6.8). Menüü açmadan araç çubuğu üzerinde bulunan **Yeni Slayt** ikonunu kullanarak da bu komuta erişebilirsiniz.



Resim 6.8

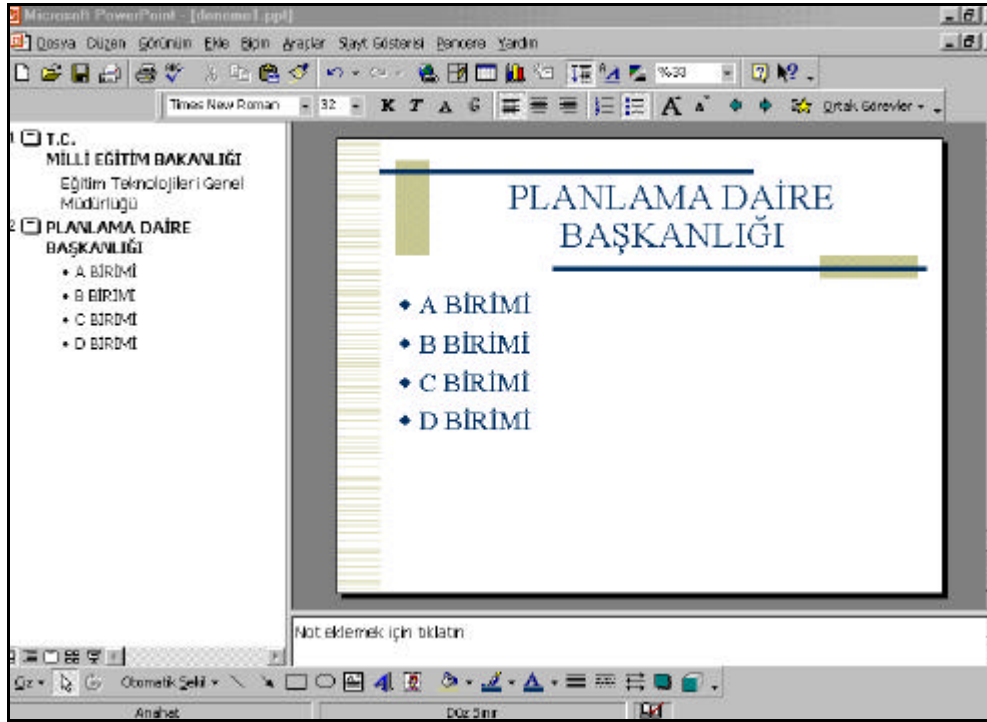
Yeni Slayt komutu seçildiğinde ekrana aşağıda görülen iletişim penceresi gelir.

(Resim 6.9)



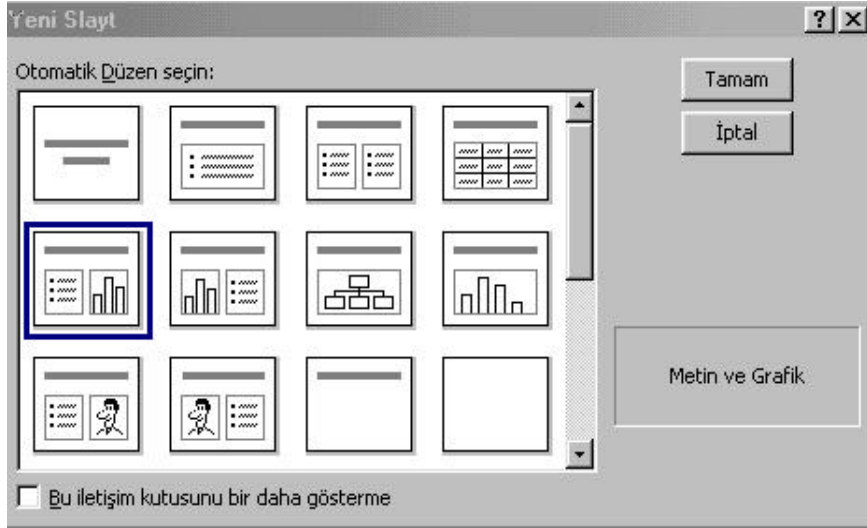
Resim 6.9

Hazırlayacağınız ikinci slayt bir başlık ve alt başlıktan oluşacaksa “**Madde İşaretili Liste**” düzeni seçilip Tamam butonuna basılır. Tamam butonuna basıldıktan sonra ekrana aşağıdaki görüntü gelecektir (Resim 6.10). Bu slaytı şekilde gördüğünüz gibi düzenleyiniz.



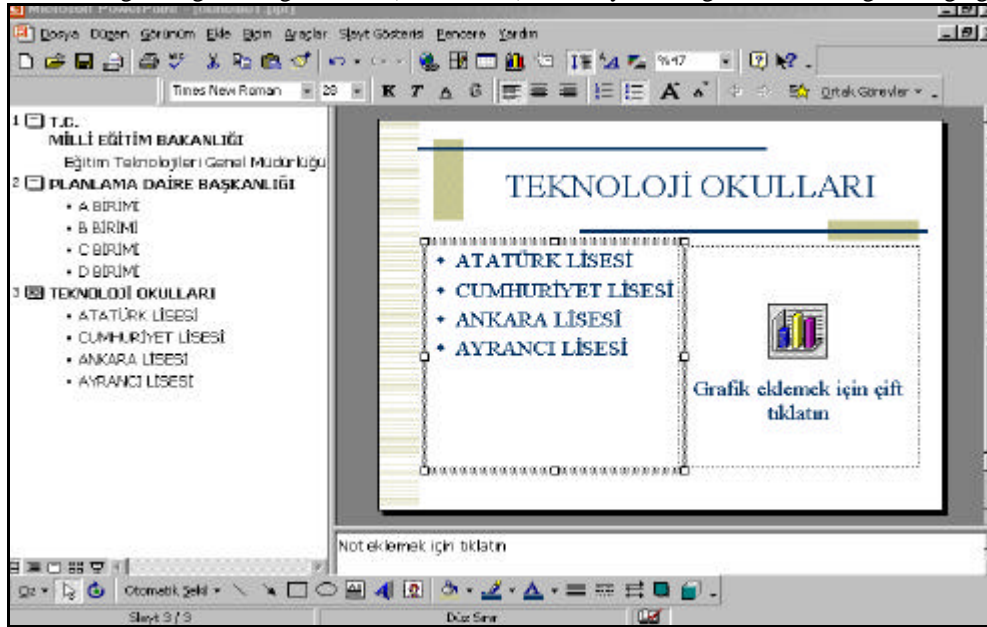
Resim 6.10

İkinci slaytı da yukarıdaki gibi düzenledikten sonra sunuya üçüncü slayt eklemek üzere **Ekle** menüsünden **Yeni Slayt** komutunu seçiniz. Ekrana aşağıdaki iletişim penceresi gelecektir (Resim 6.11). Bu kez düzenleyeceğiniz slayt bir başlık metni ve grafik içerdiği için Metin ve Grafik otomatik düzenini seçip Tamam butonuna basınız.



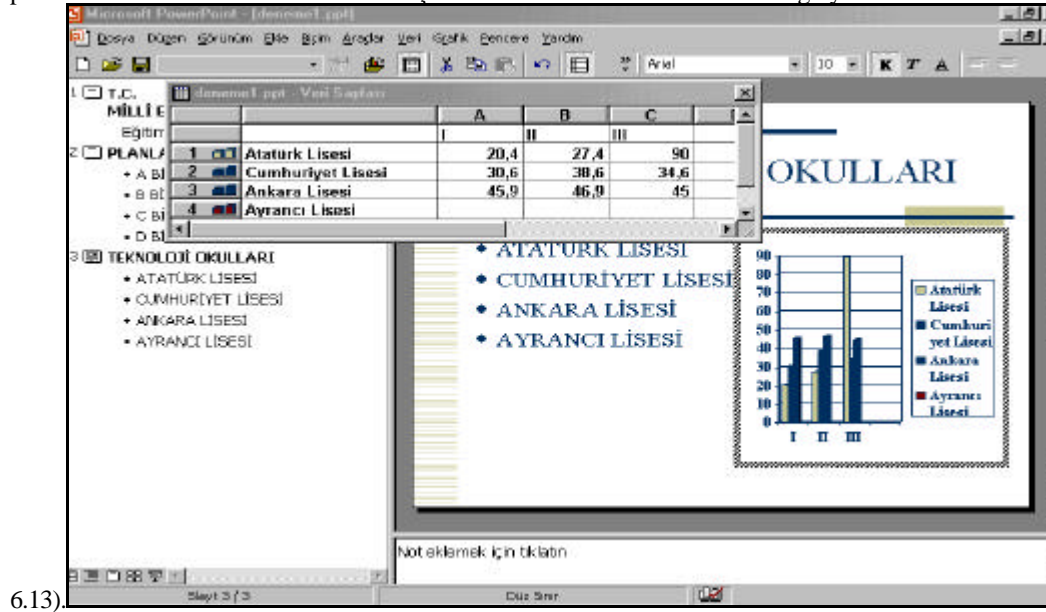
Resim 6.11

Ekrana aşağıdaki görüntü gelecektir (Resim 6.12). Bu slaytıda aşağıdaki ekranda görüldüğü gibi düzenleyin.




Resim 6.12

“Grafik eklemek için çift tıklatin” alanına çift tıklayıp, ekranda grafige ait verilerin görünlendiği veri sayfası açılmasını sağlایınız (Resim



6.13)

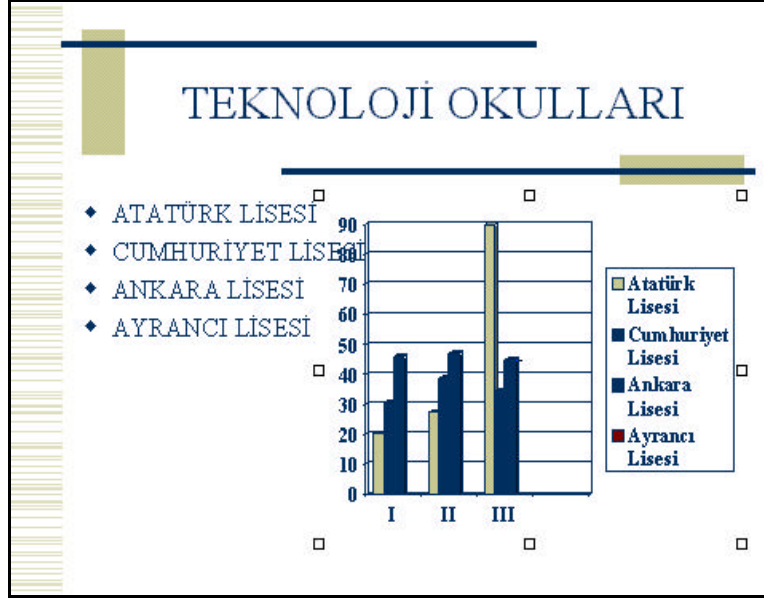
Resim 6.13

Veri sayfasına yukarıda görüldüğü gibi “Atatürk Lisesi, Cumhuriyet Lisesi, Ankara Lisesi, Ayrancı Lisesi” verilerini ve bu verilere ait değerleri giriniz. Değerleri girdikten sonra ekranda grafik oluşmuştur. Veri sayfasında bulunan  simgesini bir kez tıklayarak veri sayfasını kapatınız. Grafığın etrafında kalın kesik bir çizgi görmektesiniz. Farenin imlecini bu çizginin üzerine bulunan siyah kutucuklar üzerine götürdüğünüzde farenin imleci ikiyeönlü ok halini alır. İki yönlü ok halini alır almaz farenin sol tusuna basıp elinizi hiç kaldırmadan grafığın boyutunu sürükleyip bırak yöntemiyle değiştirebilirsiniz. Grafik üzerinde herhangi bir değişiklik yapmak için grafığın üzerine fare ile iki kez seri şekilde tıklamanız gerekir. Tıkladıktan sonra grafığın çevresinde kesikli çizgiler belirecektir ve aynı zamanda grafik ile ilgili özellikleri değiştirmede kullanılan araç çubuğu aşağıdaki şekilde (Resim 6.14) görüldüğü gibi ekrana gelecektir.



Resim 6.14

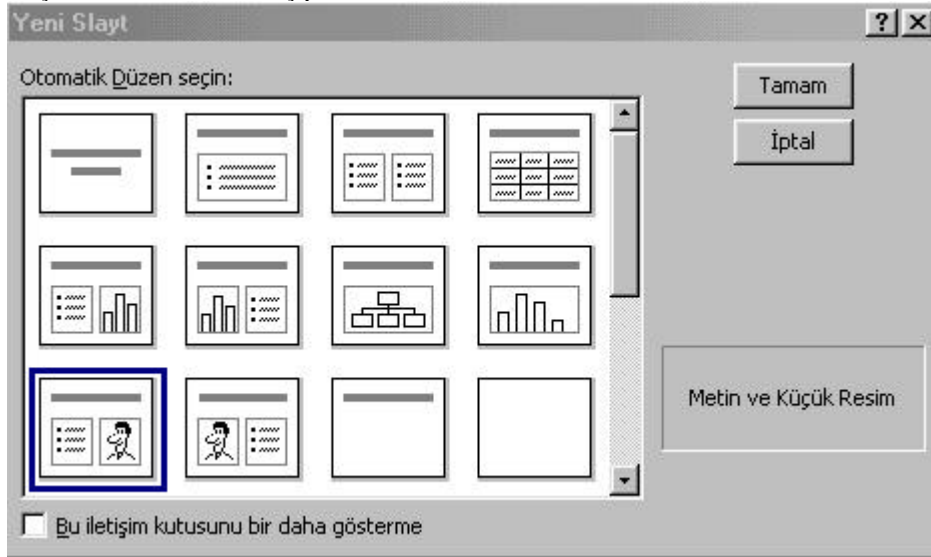
Grafikle ilgili değişiklik yaptıktan sonra farenin imlecini grafığın dışında boş bir alana tıklayıp grafik ile ilgili menü çubuğunu ekrandan kaldırabilirsiniz. Grafığın boyutlarını değiştirme ihtiyacı duyarsanız grafığın üzerine bir kez tıklamanız gerekir. Grafığın çevresinde aşağıdaki ekranda görüldüğü gibi (Resim 6.15) içi boş kutucuklar belirecektir.



Resim 6.15

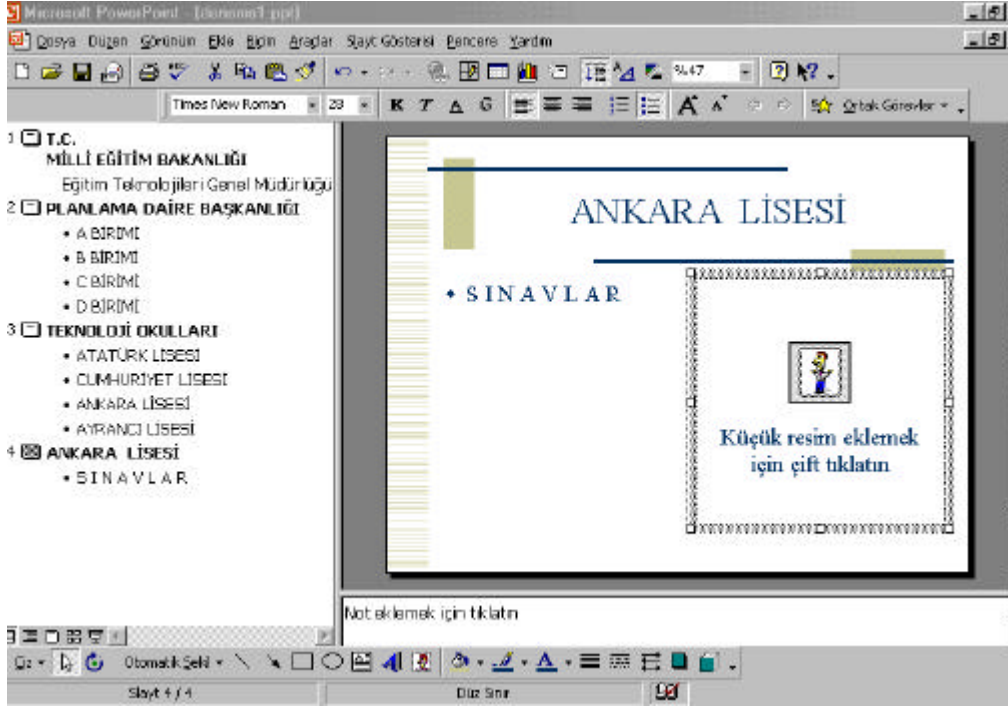
Farenin imlecini içi boş kutucukların üzerine konumlandığınızda iki yönlü ok şeklini alacak ve farenin sol tusunu kullanarak yeniden boyutlandırın.

İçerisinde metin ve resim bulunan başka bir slayt eklemek için yine Ekle Menüünden Yeni Slayt komutunu kullanınız. Ekranı aşağıdaki iletişim penceresi gelecektir (Resim 6.16). Bu pencereden “Metin ve Küçük Resim” düzenini seçip Tamam butonuna basınız.



Resim 6.16

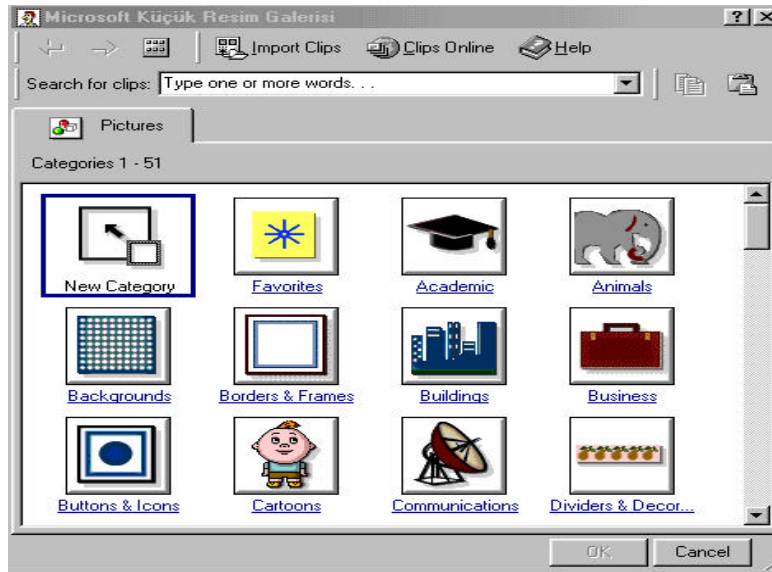
Seçtiğiniz slaytı aşağıdaki ekranda görüldüğü gibi düzenleyiniz (Resim 6.17).



Resim 6.17

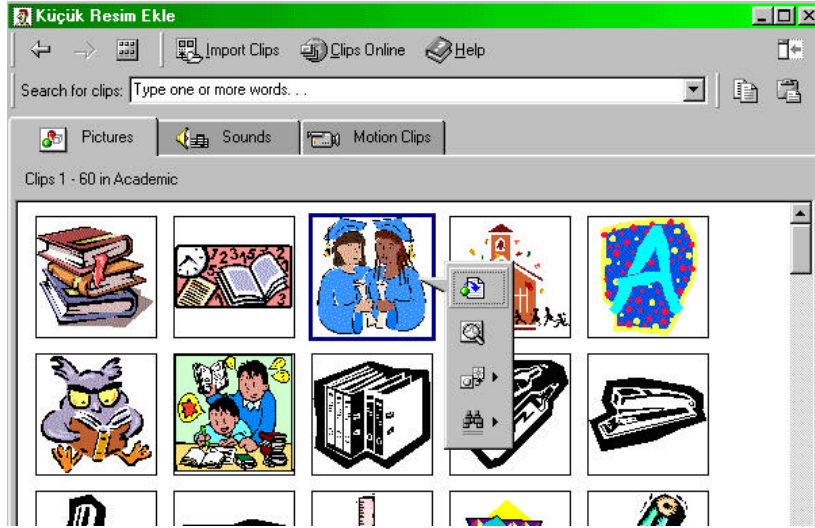
“Küçük resim eklemek için çift tıklayın” alanına fare ile çift tıklayın. Ekranı aşağıdaki iletişim penceresi gelecektir (Resim 6.18).

Bu pencerede çeşitli resimler içeren kataloglar vardır. Örneğin **Animals** katalogu içerisinde değişik hayvan resimlerinin bulunduğu bir katalogdur. **Academic** katalogu içerisinde eğitimle ilgili resimlerin bulunduğu bir katalogdur.



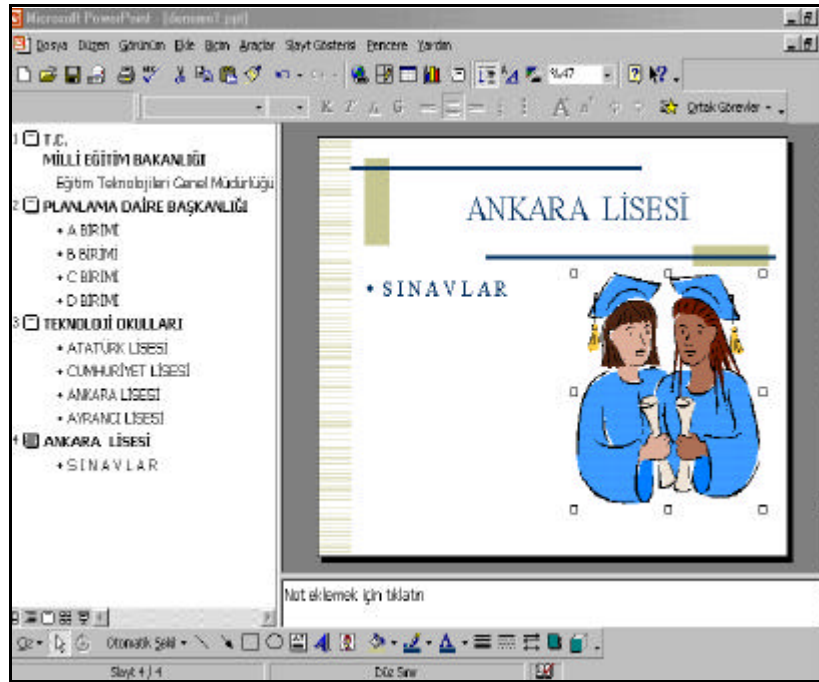
Resim 6.18

Su an hazırlamakta olduğunuz sunu eğitim içerikli bir sunu olduğu için ihtiyacınıza uygun resimler Academic katalogunda bulunabilir. Bu nedenle Academic katalogunu seçiniz. Ekranı aşağıdaki iletişim kutusu gelecektir (Resim 6.19).



Resim 6.19

Bu ekranda bulunan resimlerden bir tanesini seçip Insert Clip butonuna basın. Insert Clip butonuna bastıktan sonra ekrana aşağıdaki görüntü gelecektir (Resim 6.20).



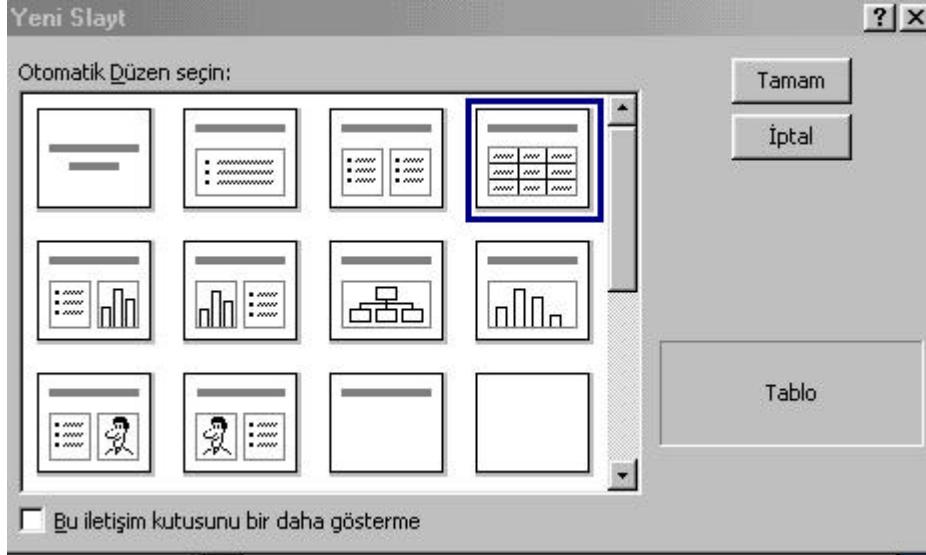
Resim 6.20

Resmi silmek için resmin çevresinde kutucuklar olduğu halde klavyeden **DELETE** tusuna basın. Ekrana getirdiğiniz resmin boyutlarını değiştirmek için fareнің imlecini resmin çevresinde bulunan kutucukların üzerine konumlandırın. Farenin göstergesi iki yönlü ok şeklini alınca farenin sol butonuna basarak genişletin veya daraltın (Resim 6.21).



Resim 6.21

Sunuza Tablo içeren bir slayt eklemek için Ekle Menüsünden Yeni Slayt Komutu seçilir (Resim 6.22). Ekranaya gelen pencereden Tablo Otomatik Düzenini seçip Tamam butonuna basılır.



Resim 6.22

Ekranaya aşağıda görülen iletişim penceresi gelecektir (Resim 6.23).



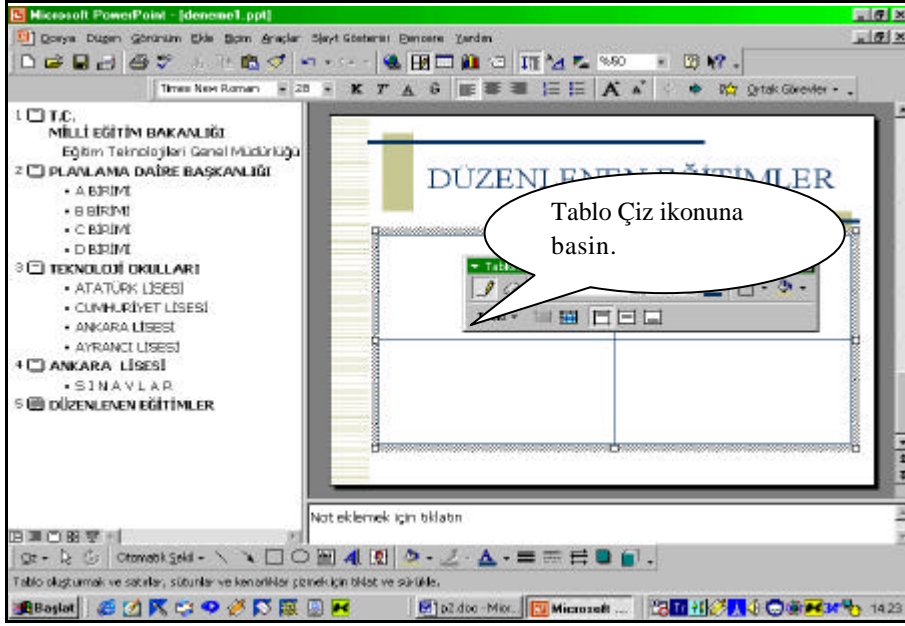
Resim 6.23

Tablo eklemek için çift tıklattığınız alanına fare ile tıklayın. Ekran aşağıdaki görüntüye gelecektir.



Resim 6.24

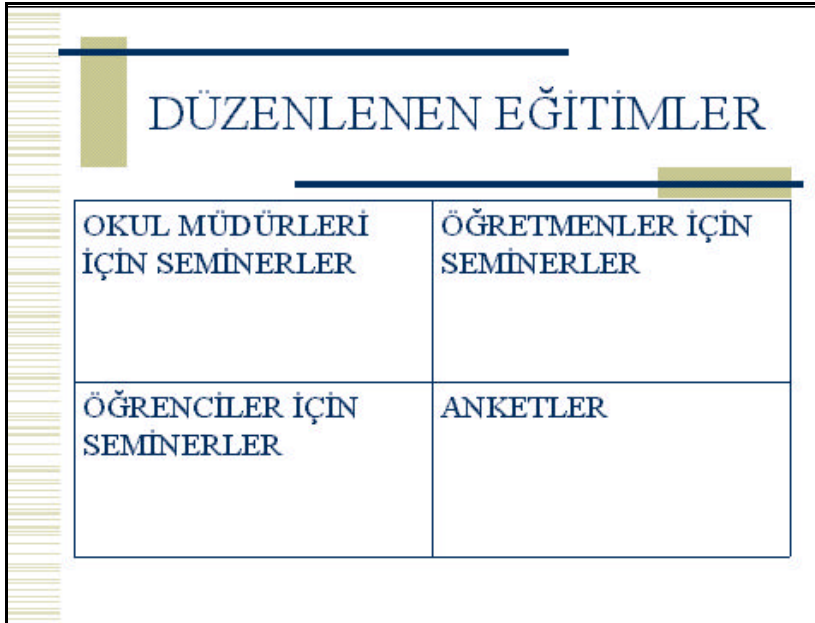
Olusturmak istediğiniz tablo kaç satırdan kaç sütundan oluşacak ise satır ve sütun sayısını belirleyip Tamam butonuna basınız. 2 satır ve 2 sütundan oluşan bir tablo için satır ve sütun sayısını 2 olarak belirleyip Tamam butonuna basınız (Resim 6.24). Ekran aşağıdaki görüntüye gelecektir (Resim 6.25).



Resim 6.25

Ekrana 2 satır ve 2 sütundan oluşan bir tablo ve bu tabloyla ilgili özellikleri değiştirmenizi sağlayan araç çubukları gelir. Ekrana gelen araç çubuğunda Tablo Çiz ikonu basılı durumdadır. Bu nedenle faremin imleci kalem şeklinde görünür. Tablonun içerisine veri girebilmek için Tablo Çiz ikonunu bir kez tıklayın. Tabloyu aşağıda görüldüğü gibi düzenleyin (Resim 6.26).

Oluşturduğunuz tabloyu silmek veya yeniden boyutlandırmak için üzerine bir kez tıklayın, çevresinde kutucuklar belircektir. Silmek için klavyeden DELETE tusuna basınız. Tabloyu yeniden boyutlandırmak için faremin göstergesini bu kutucukların üzerine konumlandırın iki yönlü ok şeklini aldığında sürükleyip bırakarak boyutlarını yeniden düzenleyin.



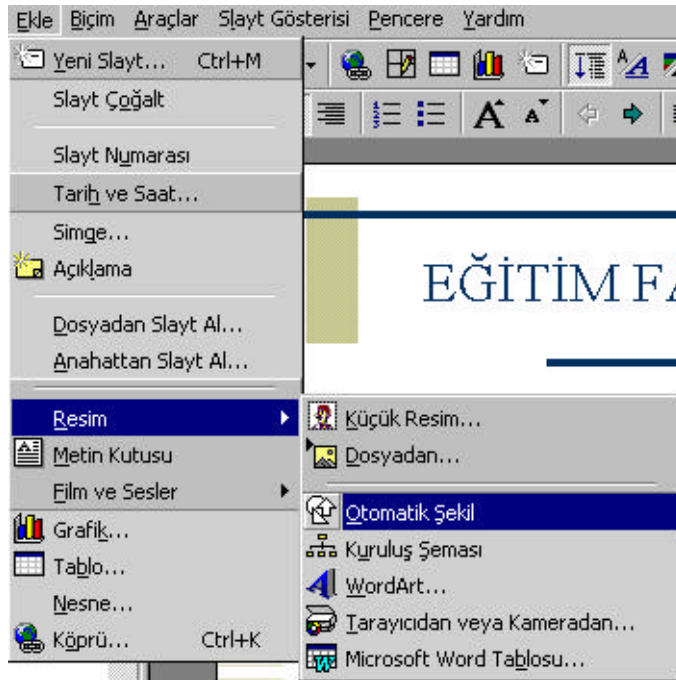
Resim 6.26

6.7. Otomatik Sekil Ekleme

Slayt hazırlarken bazen otomatik şekillere de ihtiyaç duyabilirsiniz. Bunun için çizim araç çubuğunda bulunan otomatik şekil ikonunu kullanabilirsiniz.

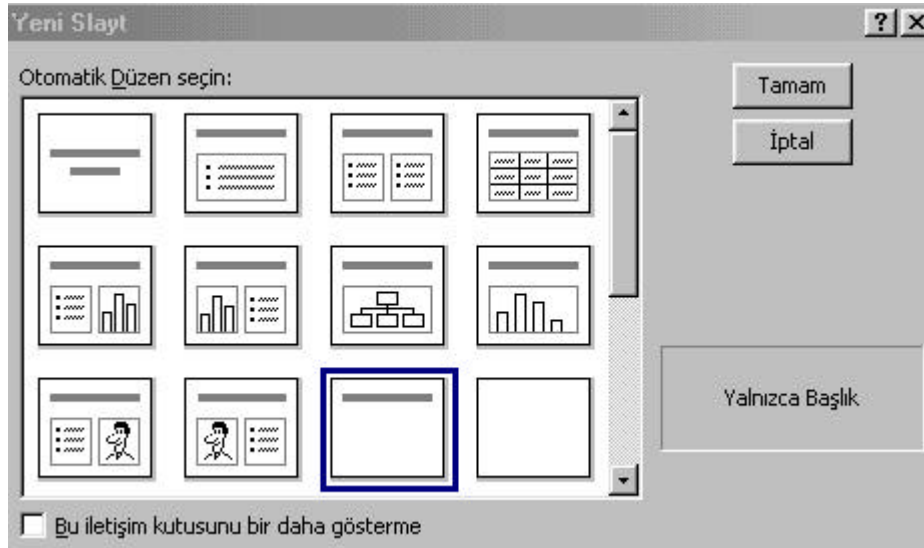


Ya da **Ekle** Menüünden **Resim** Menüsü açılır buradan da **Otomatik Şekil** komutu seçilir (Resim 6.27).



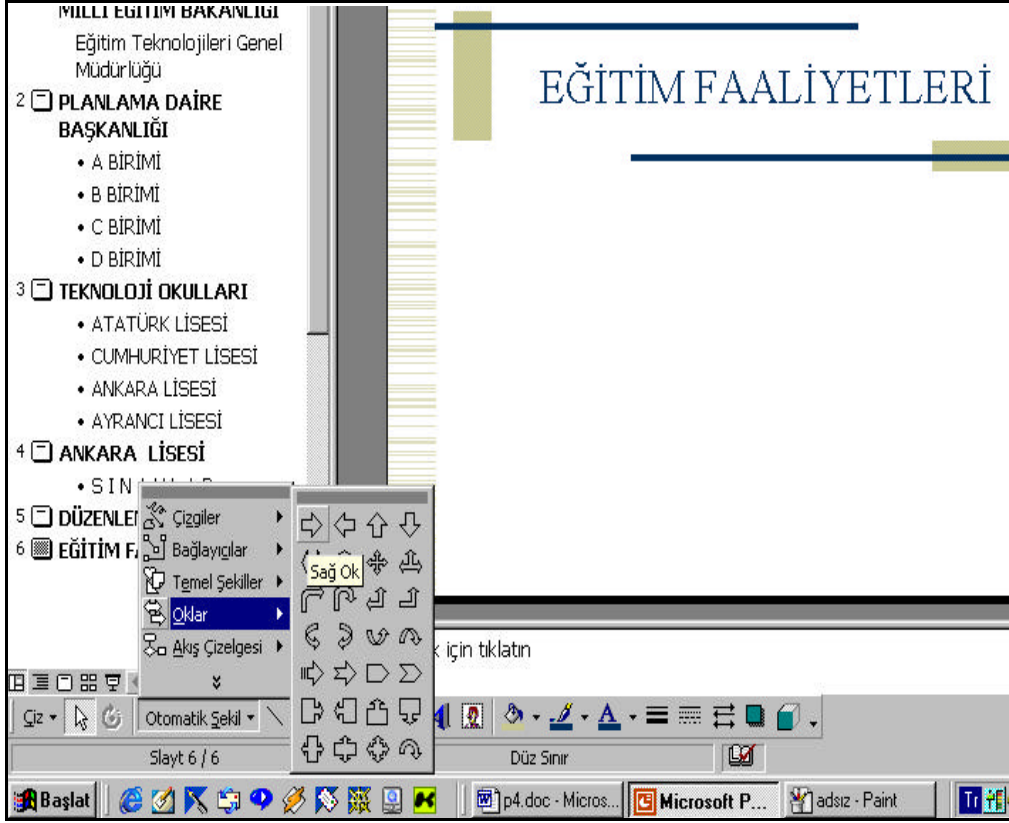
Resim 6.27

Otomatik şekil eklemek için yeni bir slayt ekleyin **Ekle** menüsünden Yeni Slayt komutunu seçin ve sadece başlık içeren yeni bir slayt ekleyin (Resim 6.28).



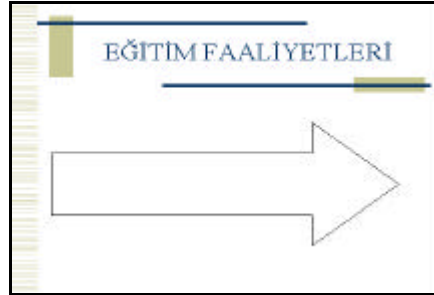
Resim 6.28

Başlık eklemek için tıklattığınız metin yer tutucusuna “Eğitim Faaliyetleri” başlığını yazdıktan sonra bu başlığın altına bir otomatik şekil eklemek üzere araç çubuğu üzerinde bulunan Otomatik Şekil ikonuna tıklayın (Resim 6.29).

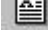


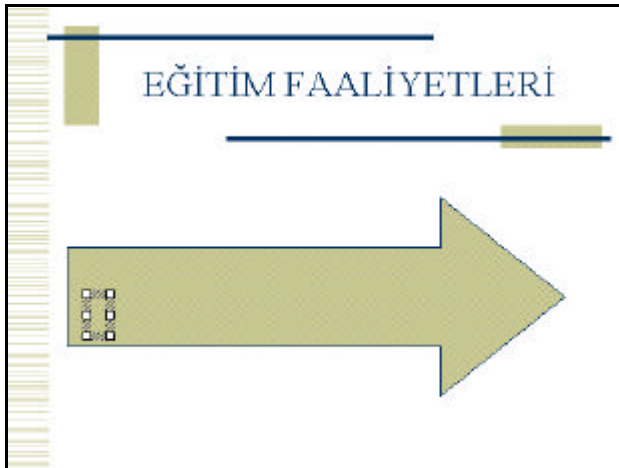
Resim 6.29

Otomatik Şekil menülerinden oklar menüsünü seçtikten sonra bu menünün altında bulunan sağ ok ikonuna tıklayın. Farenin imlecini + simgesi şeklinde göreceksiniz. Farenin imlecini + şeklini aldıktan sonra farenin sol butonunu tıklayarak sürükleyip bırakarak aşağıdaki ekranda görüldüğü gibi bir ok çizersiniz (Resim 6.30).



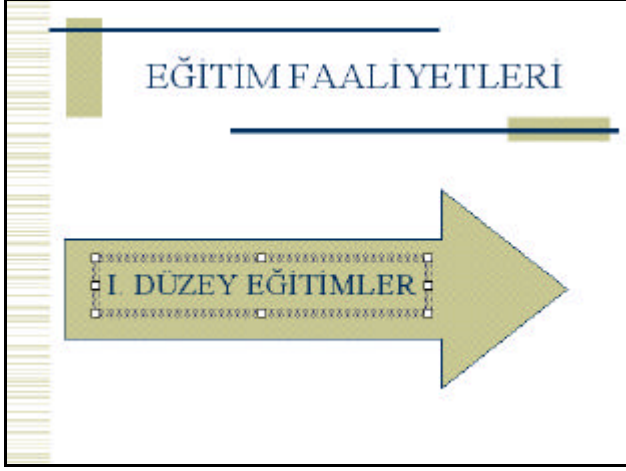
Resim 6.30

Slayta eklenen ok şeklinin üzerine metin girmek için araç çubuğunda bulunan **Metin Ekle**  ikonuna tıklayın. Farenin göstergesi değişip eklemeye hazır olacaktır (Resim 6.31).




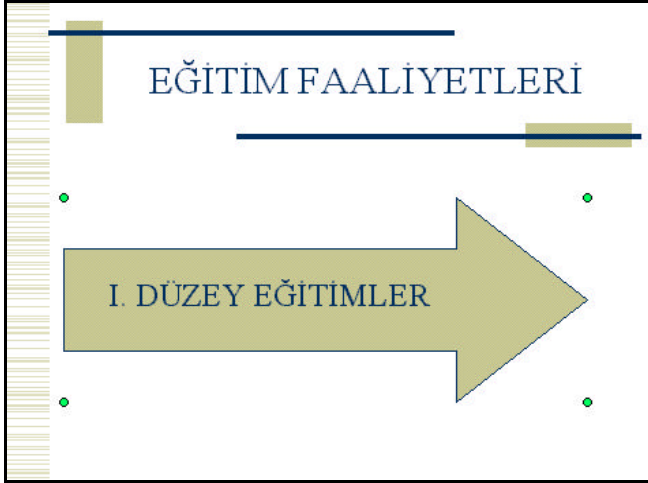
Resim 6.31

Okun üzerine bir kez tıklayıp asagidaki ekranda görmüs olduğunuz metni giriniz (Resim 6.32).

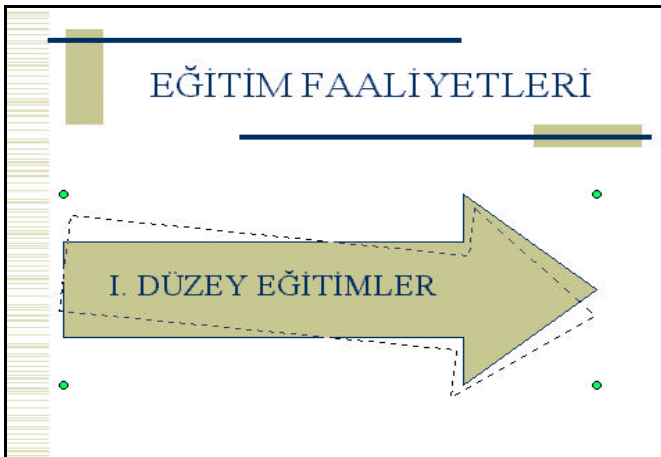


Resim 6.32

Sekli döndürmek için araç çubuğu üzerinde bulunan **Serbest Döndür**  düğmesini kullanabilirsiniz.. Serbest döndür düğmesini tıkladıktan sonra seklin dört bir yanında yeşil noktalar görünecektir (Resim 6.33). Farenin göstergesini yeşil noktaların üzerine konumlandığında farenin göstergesi değişip serbest döndür düğmesi şeklini alacaktır. Farenin sol tusuna basıp istediğiniz yöne döndürün (Resim 6.34).



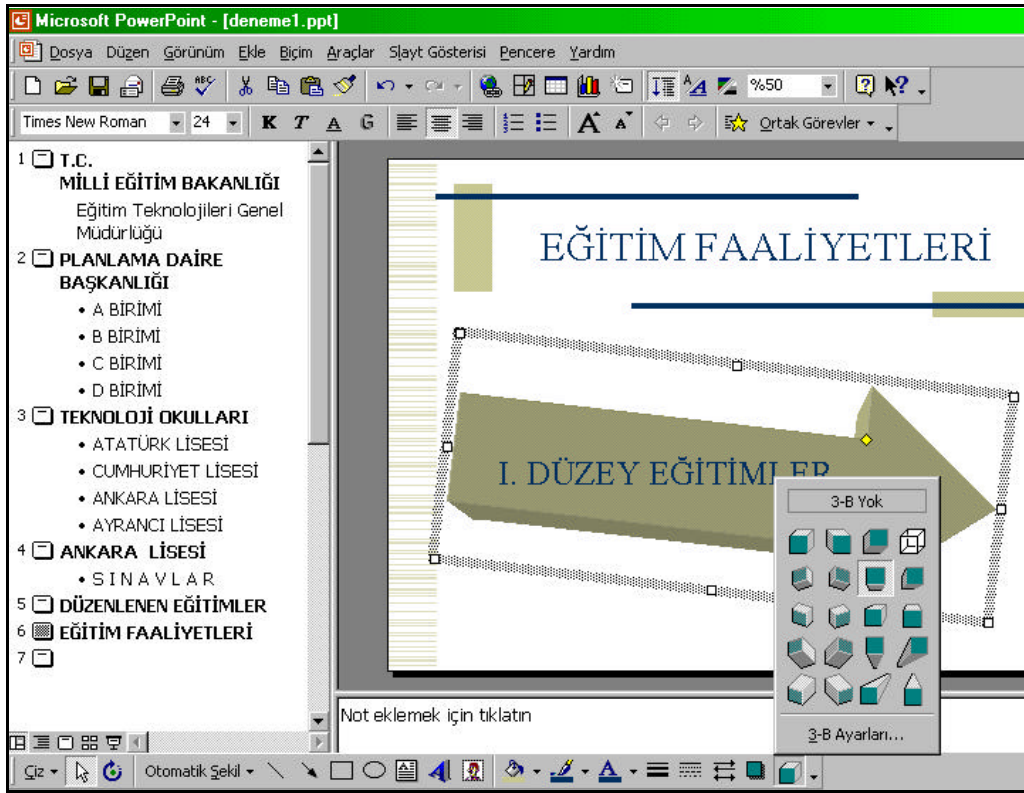
Resim 6.33



Resim 6.34


6.8. Otomatik Sekle 3-B Özelliği Uygulama

PowerPoint ekranında yer alan herhangi bir sekle üç boyut özelliği uygulayabilirsiniz. Bunun için aşağıdaki ekranda görüldüğü gibi ok şeklinin üzerine çevresinde kesikli çizgiler çıkacak şekilde bir kez tıklayın. Araç çubuğunda bulunan 3-B ikonuna tıklayın ve ekrana gelen 3-B sekillerinden herhangi birini seçin (Resim 6.35).

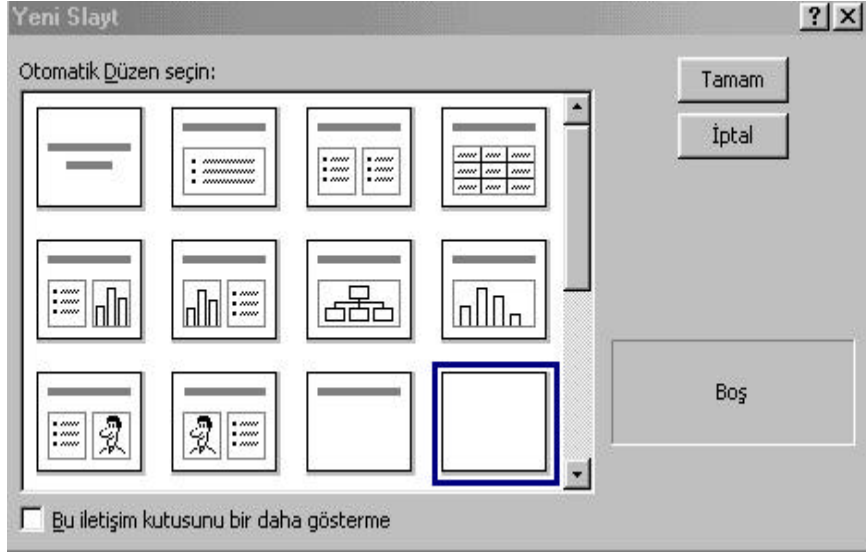


Resim 6.35

6.9. WordArt Özelliği

PowerPoint metin efektlerini kullanarak metni üçboyutlu, renkli daha etkili, daha görsel dolayısıyla daha ilgi çekici hale getirebilirsiniz. Bunun için WordArt özelliğini kullanabilirsiniz. WordArt özelliğini kullanmak için araç çubuğunda bulunan WordArt ikonunu  tıklayınız. Ya da **Ekle** Menüünden **Resim** Menüünü açıp buradan da WordArt komutunu seçebilirsiniz.

WordArt özelliğini kullanmak için öncelikle sunuya boş bir slayt ekleyin (Resim 6.36).



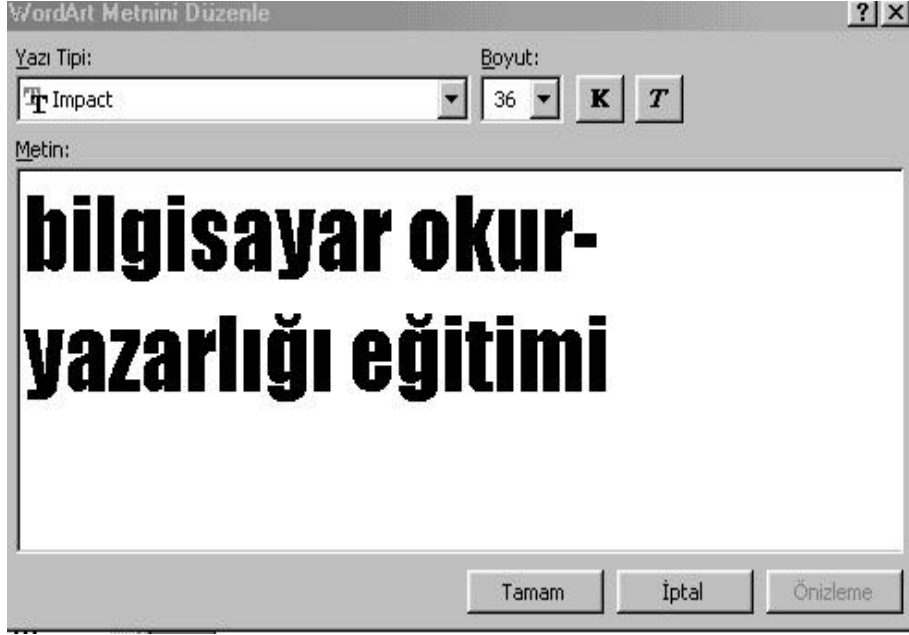
Resim 6.36

Sunuya bos bir slayt ekledikten sonra bu slayt üzerine WordArt özelligini eklemek için araç çubugunda bulunan WordArt ikonunu tiklayin. Ekrana asagida gördüğünüz iletişim penceresi gelecektir (Resim 6.37).



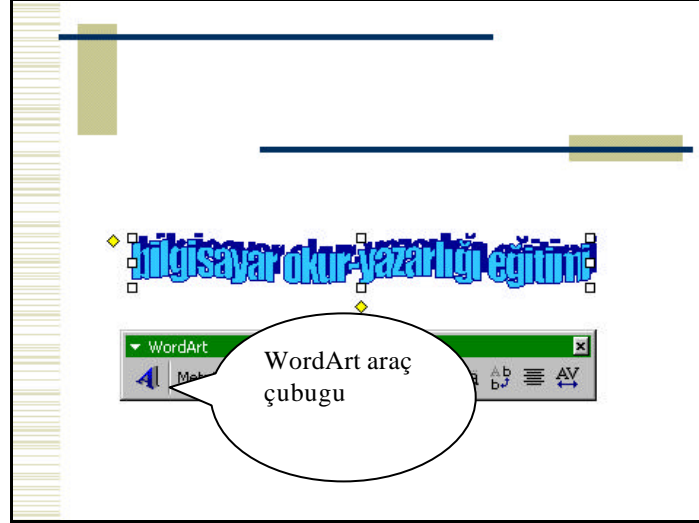
Resim 6.37

Bu pencerede herhangi bir WordArt stiline üzerine tıklayıp Tamam butonuna bastiginizda ekrana asagidaki iletişim penceresi gelecektir (Resim 6.38). Bu pencerede **Metninizi Yazın** alanına WordArt özelligini kullanarak görüntülemek istediginiz metni girin.

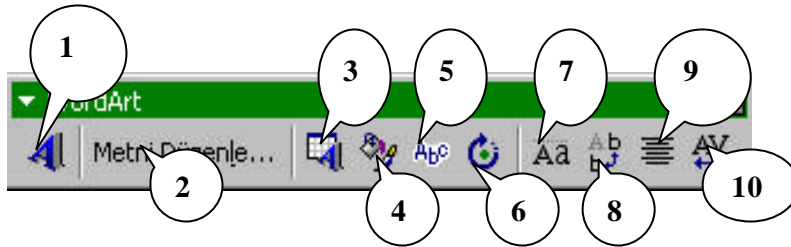


Resim 6.38

Metni girdikten sonra Tamam butonuna basın. Ekranı aşağıdaki iletişim penceresi gelecektir (Resim 6.39). Ekranı WordArt nesnesiyle birlikte WordArt özelliklerini değiştirebileceğiniz araç çubuğu gelir. WordArt nesnesinin çevresinde beliren kutuları kullanarak eklediğiniz nesnenin boyutlarını değiştirebilirsiniz.



Resim 6.39

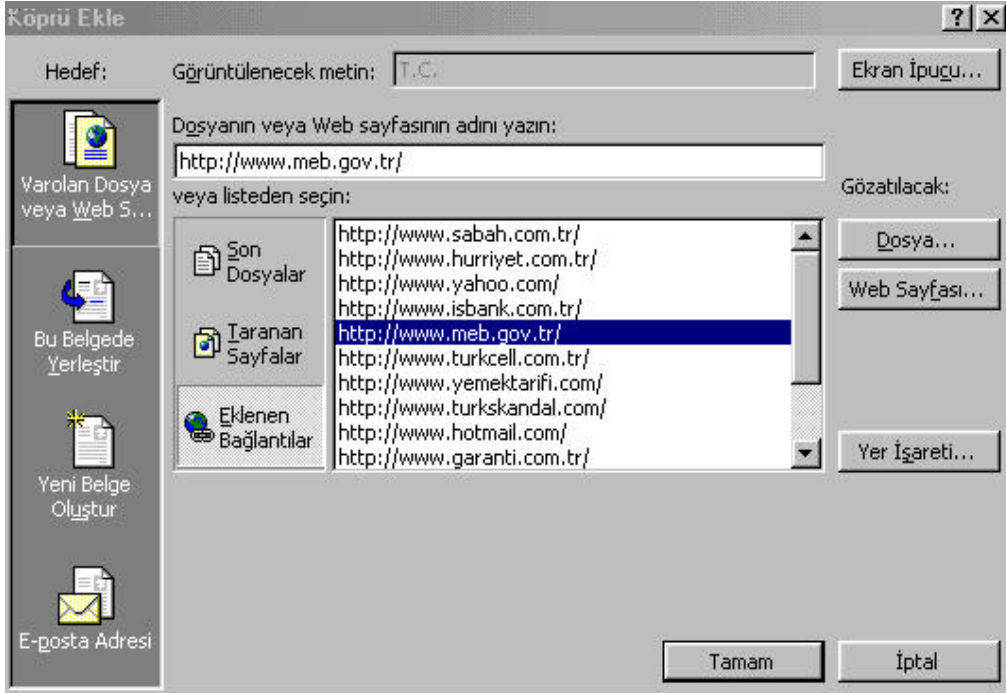


1. WordArt Ekle ikonu yeni bir WordArt nesnesi eklemek üzere WordArt galerisini ekrana getirir.
2. Metni Düzenle ikonu girmiş olduğunuz metin penceresini ekrana getirir. Bu iletişim penceresinde metni değiştirebilirsiniz.
3. WordArt Galerisi ikonu WordArt galerisini ekrana getirir.

4. WordArt Biçimlendir ikonunu eklemis olduğunuz WordArt nesnesinin çizgilerini, renklerini, boyutunu ve konumunu düzenlemenizi sağlar.
5. WordArt Sekli ikonunu WordArt nesnesine çeşitli şekiller (dalga, eğri, aşağı eğri, düğme vb.) uygular.
6. Serbest Döndür ikonunu WordArt nesnesinin yönelimini değiştirir.
7. WordArt Aynı Harf Yükseklikleri ikonunu harf karakterlerini aynı hizada görüntüler.
8. WordArt Düsey Metin ikonunu harf karakterlerini alt alta görüntüler.
9. WordArt Hizalaması ikonunu WordArt nesnesini slayta göre hizalar.
10. WordArt karakter aralığı ikonunu harf karakterleri arasındaki aralığı düzenler.

6.10. Köprü Ekleme

Slaytlar üzerinde yer alan herhangi bir metine veya nesneye tıkladığınızda bir internet sitesine bağlanmasını sağlayabilirsiniz. Bunun için öncelikle o metine veya nesneye köprü eklemek gerekir. İlk slaytta yer alan “Milli Eğitim Bakanlığı” metninin üzerine fare ile tıkladığınızda Milli Eğitim Bakanlığı WEB sitesine bağlanmasını sağlamak için öncelikle Milli Eğitim Bakanlığı metnini fare ile seçin. Daha sonra Ekle menüsünden Köprü komutunu seçin. Ekran aşağıdaki iletişim penceresi gelecektir (Resim 6.40).



Resim 6.40

Bu pencerede “Dosyaların veya WEB sayfasının adını yazın” kutusuna <http://www.meb.gov.tr> adresini yazın veya listede varsa adresin üzerine bir kez tıklayın. Tamam butonuna basın. Ekran aşağıdaki görüntü gelecektir (Resim 6.41).



Resim 6.41

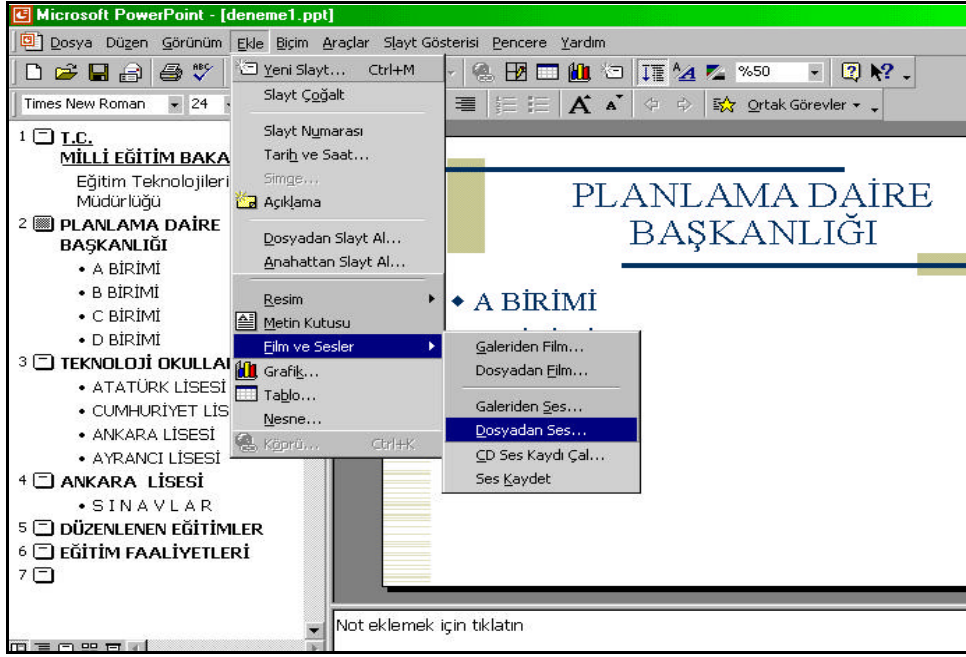
Metnin üzerine fare ile tıkladığınızda MEB WEB sayfasını açmasını istiyorsanız Slayt Gösterisi görünümünü açın. Slayt Gösterisi görünümünde ekrana aşağıdaki pencere gelecektir. (Resim 6.42). Fareyi metnin üzerine tıkladığınızda MEB WEB sayfasını ekrana getirecektir.



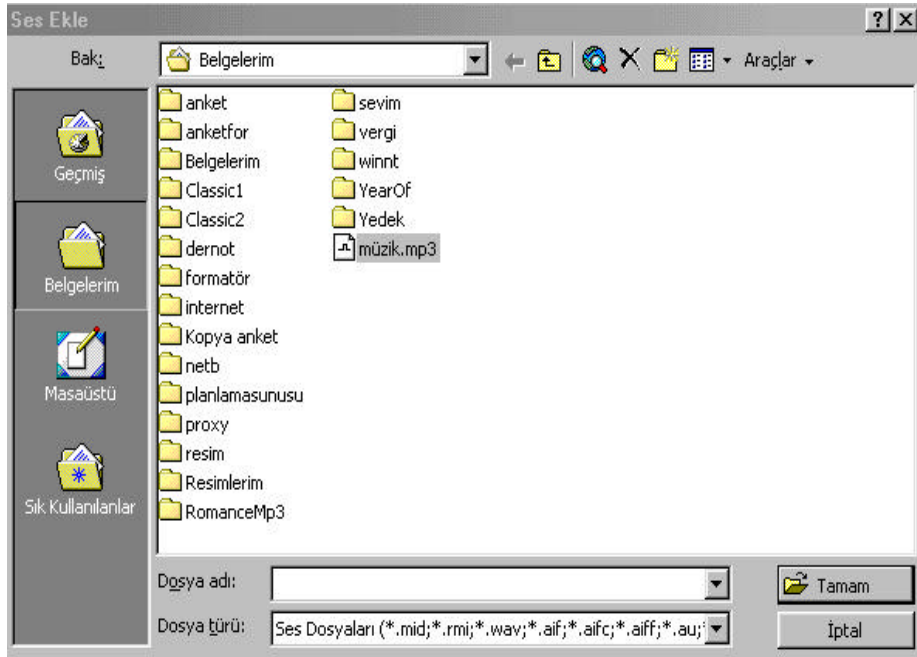
Resim 6.42

6.11. Ses Dosyası Ekleme

Slayt gösterisi sırasında herhangi bir ses dosyasının (bu bir müzik parçası da olabilir) sunuya eşlik etmesi için slayta ses dosyası eklemek gerekir. Bunun için öncelikle yapmanız gereken, sunuda kullanacağınız ses dosyasını bilgisayara yüklemektir. İlk olarak, slayt gösterisi sırasında müzik parçasının hangi slayttan itibaren devreye girmesi isteniyorsa o slaytı normal görünümde ekrana getirin. Eklemek istenen müzik parçası ilk slayttan itibaren devreye girecekse ilk slaytı normal görünümde ekrana getirin. **Ekle** menüsünden **Film ve Sesler** alt menüsü bu menüden de **Dosyadan Ses** komutu seçilir (Resim 6.43). Ekrana aşağıda görülen iletişim penceresi gelecektir (Resim 6.44). Bu pencerede daha önce bilgisayarınıza yüklediğiniz ses dosyasının (müzik.mp3) üzerine bir kez tıklayın ve Tamam butonuna basın.

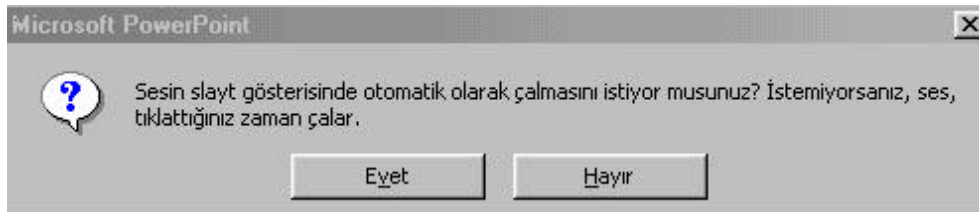


Resim 6.43



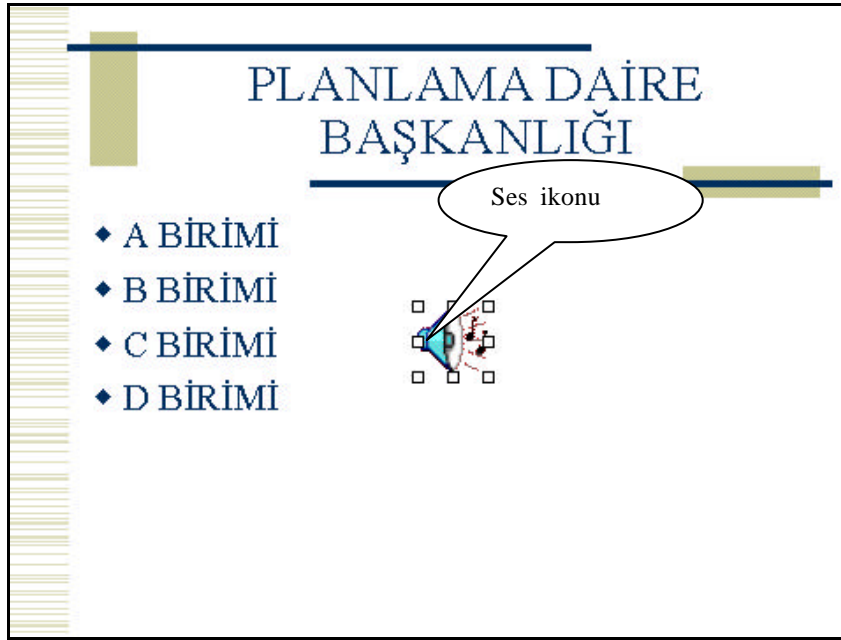
Resim 6.44

Tamam butonuna bastıktan sonra ekrana aşağıdaki uyarı penceresi gelecektir (Resim 6.45). Bu pencerede Evet butonuna basın.



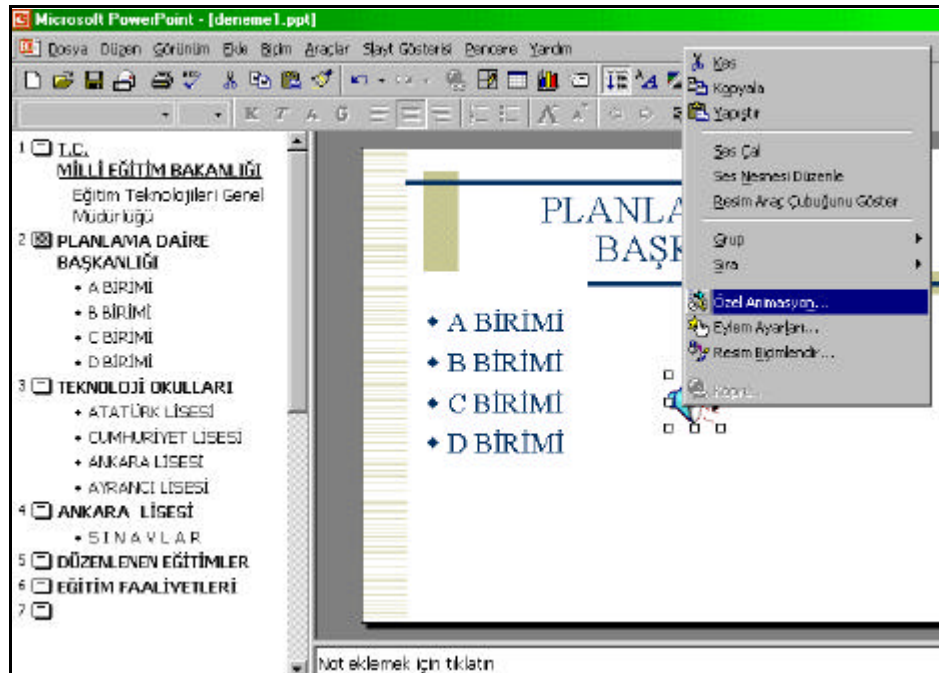
Resim 6.45

Evet butonuna bastikten sonra ekrana asagidaki görüntü gelecektir (Resim 6.46). Bu pencerede slaytin üzerine eklenen ses ikonunu görüyorsunuz.

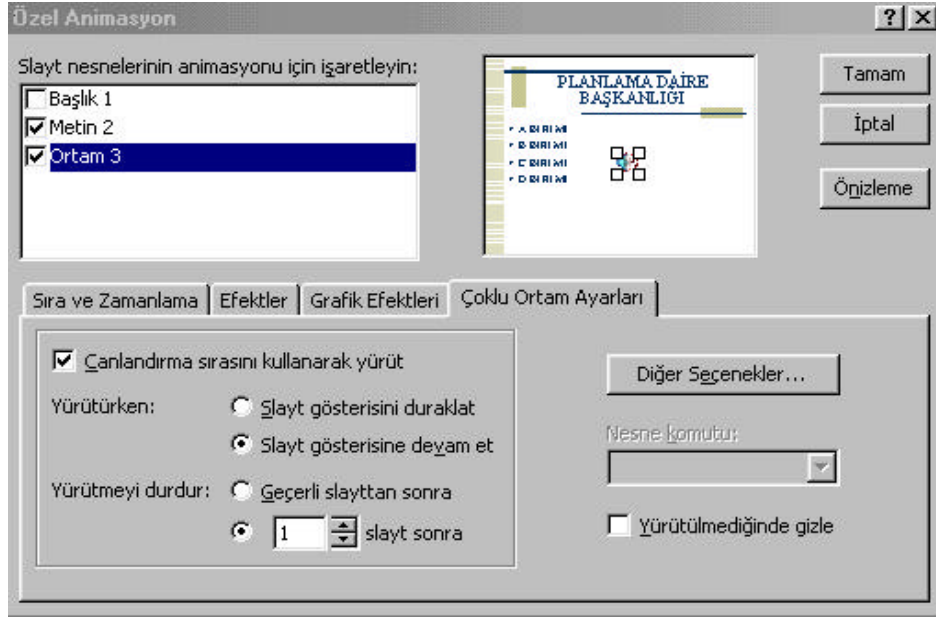


Resim 6.46

Eklenen ses dosyasinin tüm slaytlar ekrandayken çalması için özel animasyon iletişim penceresinden bazı ayarlar yapmalısınız. Slaytin üzerinde görülen ses ikonunun üzerine farenin sağ tuşu ile tıklayın (Resim 6.47) ve açılan listeden **Özel Animasyon** komutunu seçin. Ekrana asagidaki iletişim penceresi gelecektir (Resim 6.48). Tüm slaytlar çalışana kadar film veya ses gösterilmemesi için **“Canlandırma Sirasini Kullanarak Yürüt”** onay kutusunu temizleyin. Seçili film, ses veya OLE nesnesi çalışırken slayt gösterisini durdurmak için **“Slayt Gösterisini Duraklat”** düğmesini tıklayın. Seçili film, ses veya OLE nesnesi çalışırken slayt gösterisinin devam ettirmek için **“Slayt Gösterisine Devam Et”** düğmesini tıklayın. Seçili film, ses veya OLE nesnesinin slayt gösterisindeki bir sonraki slayt görüntülandığında çalışmayı durdurması için **“Geçerli Slayttan Sonra”** düğmesini tıklayın. Seçili film, ses ya da OLE nesnesinin ne kadar süre çalışmasını belirlemek için **Sonra** düğmesini tıklayın.

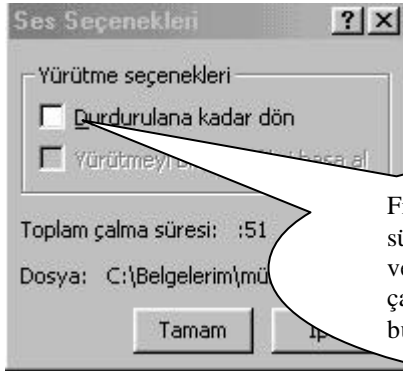


Resim 6.47



Resim 6.48

Özel Animasyon iletişim penceresinde **Diğer Seçenekler** butonunu tıkladığınızda ekrana aşağıdaki iletişim penceresi gelecektir (Resim 6.49).



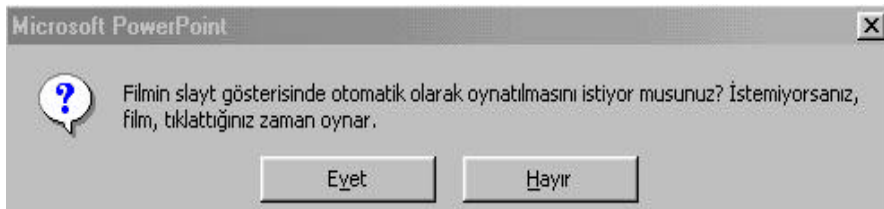
Resim 6.49

Filmi veya sesi, siz durduruncaya kadar sürekli olarak oynatır veya çalar. Filmin veya sesin bir kez oynatılmasını veya çalınmasını ve sonra durmasını istiyorsanız bu onay kutusunu temizleyin.

6.12.Film Ekleme

Hazırladığınız sunuya bir film dosyası eklemek için öncelikle yapmanız gereken işlem, oynatmak istediğiniz film dosyasını bilgisayarınıza yüklemektir.

Filmi bilgisayarınıza yükledikten sonra **Ekle** Menüsünden **Film ve Sesler** alt menüsünde bulunan **Dosyadan Film** komutunu seçin. Ekrana **Film Ekle** iletişim penceresi gelecektir. Önceden bilgisayarınıza yüklemiş olduğunuz film dosyasının üzerine bir kez tıklayıp Tamam butonuna basın. Ekrana aşağıda görmüş olduğunuz uyarı penceresi gelecektir (Resim 6.50).




Resim 6.50

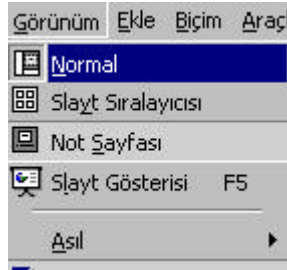
Filmin üzerine tıklatıldığında oynatılması için Evet butonuna basın. Ekrana aşağıdaki görüntü gelecektir (Resim 6.51). Filmin oynatılması için Normal Görünüm'den Slayt Gösterisi görünümüne geçin. Slayt Gösterisi görünümünde filmin üzerine fare ile tıkladığınızda film devreye girecektir.



Resim 6.51

6.13. Slayt Görünümlerini Değistirmek

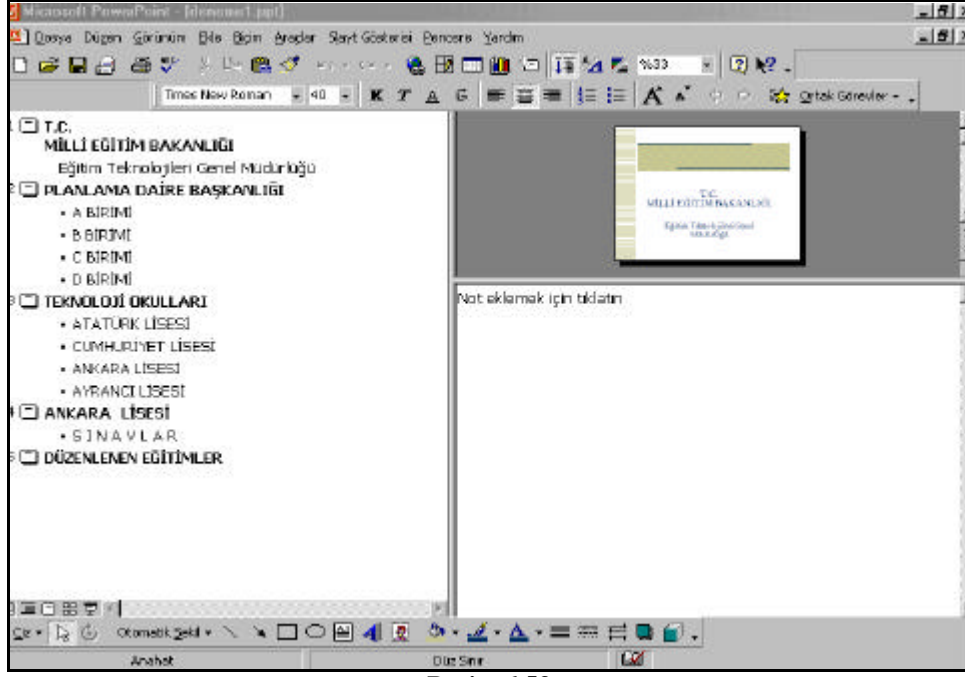
Slaytların nasıl göründüğünü kontrol etmek için ekranın sol alt köşesinde bulunan ikonlar  kullanılır. Ya da Görünüm menüsünde bulunan Normal, Slayt Sıralayıcısı, Not Sayfası vb. komutlar kullanılır (Resim 6.52).



Resim 6.52

6.14. Anahat Görünümü

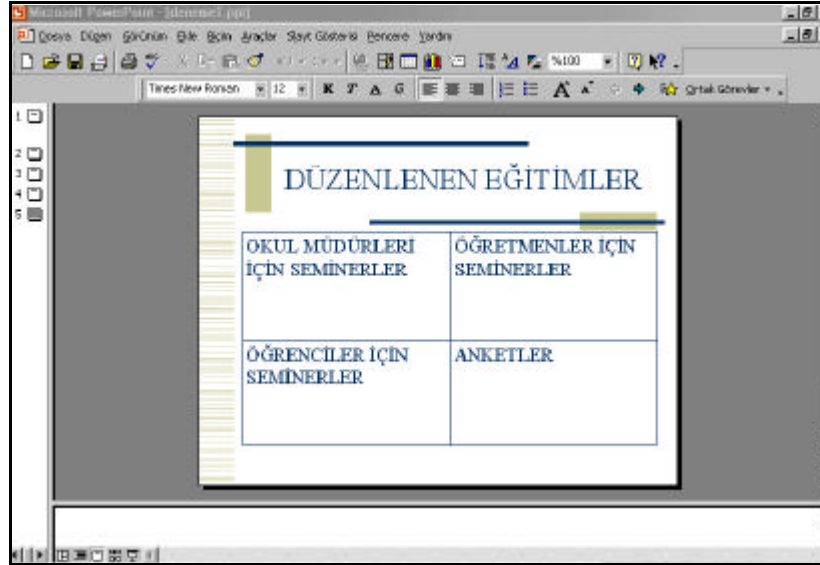
Bu görünümde sadece slayt başlıkları ve ana metin görünür. Sunu içeriğini düzenleme ve geliştirme için en iyi yoldur (Resim 6.53).



Resim 6.53

6.15. Slayt Görünümü

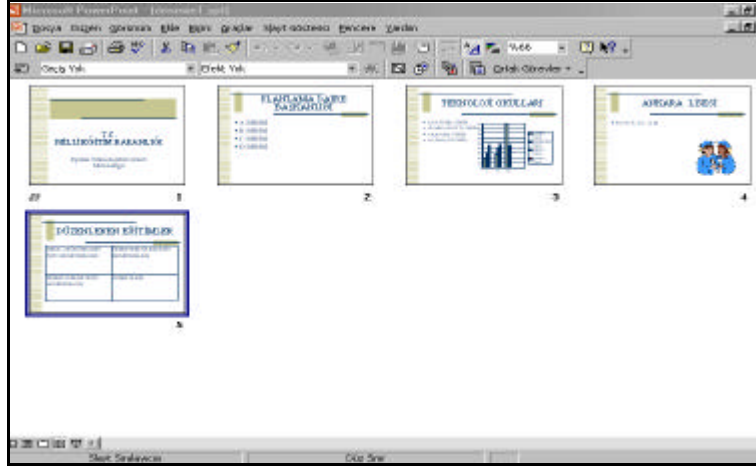
Metin ve grafik öğelerini birleştirirken ve bir slaytın görüntüsünü değiştirirken bu görünüm kullanılır. Slayt hazırlarken en çok bu pencere görünümü kullanılır (Resim 6.54).



Resim 6.54

6.16. Slayt Sıralayıcısı Görünümü

Bir sunudaki slaytların küçültülmüş görüntülerini tüm metin ve grafikleriyle görüntüler. Bu görünüm, slaytları yeniden sıralamak, geçiş ve canlandırma efektleri eklemek ve elektronik slayt gösterilerine ilişkin zamanlamayı ayarlamak için en kullanışlı görünümdür (Resim 6.55).



Resim 6.55

6.17. Slayt Gösterisi Görünümü

Bu görünümde her bir slayt ekranı kaplar (Resim 6.56). Slayt Gösterisini başlatmak için menü veya slayt gösterisi ikonunu kullanabileceğiniz gibi klavyeden F5 tusuna da basabilirsiniz. Slayt Gösterisinden çıkmak için klavyeden ESC tusunu kullanabilirsiniz.



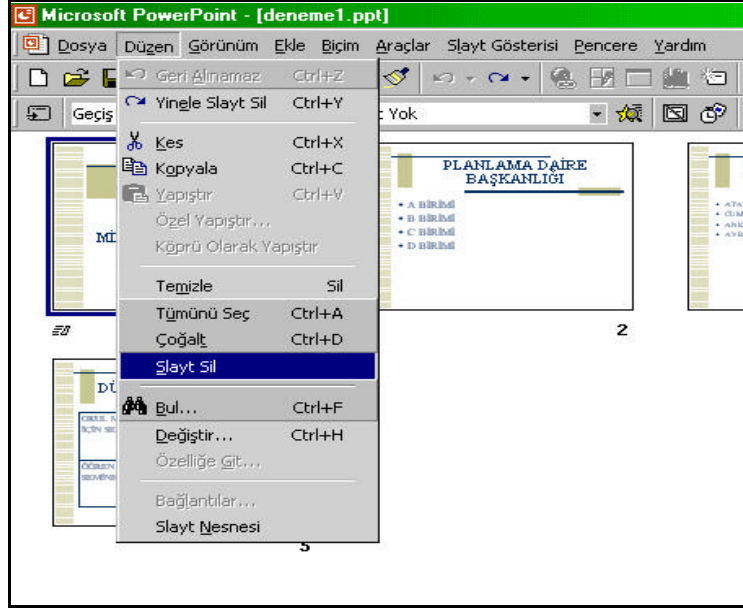
Resim 6.56

6.18. Slayt Silme, Kesme, Kopyalama, Yapıştırma

Slayt silme, kesme, kopyalama ve yapıştırma için en uygun görünüm Slayt Sıralayıcısı görünümüdür. Bu işlemleri gerçekleştirmek için Slayt Sıralayıcısı görünümüne geçin.

6.19. Slayt Silmek

Önceden oluşturduğunuz slaytları silmenin birden fazla yolu vardır. Bu yollardan ilki Slayt Sıralayıcısı görünümündeyken silmek istediğiniz slaytın üzerine fare ile tıklayın. Klavyeden **Delete** tusuna basın. Ya da aşağıdaki ekranda görüldüğü gibi (Resim 6.57) silmek istediğiniz slaytın üzerine tıkladıktan sonra **Düzen** menüsünden **Slayt Sil** komutunu seçin.



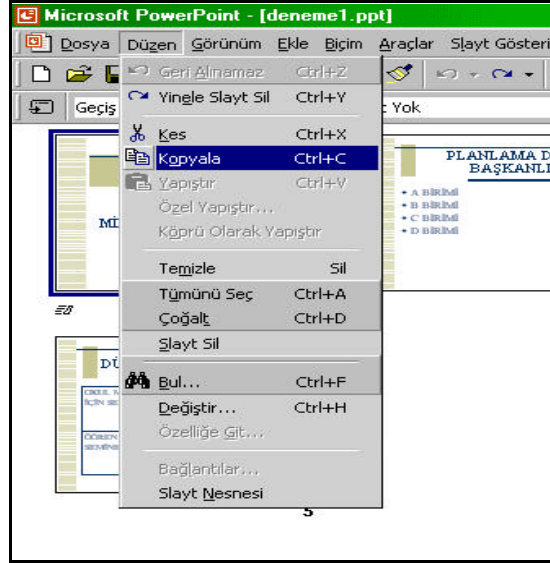
Resim 6.57

6.20. Slayt Kopyalama

Slayt kopyalamak için birden fazla yol vardır. Bu yollardan biri standart araç çubuğunda bulunan

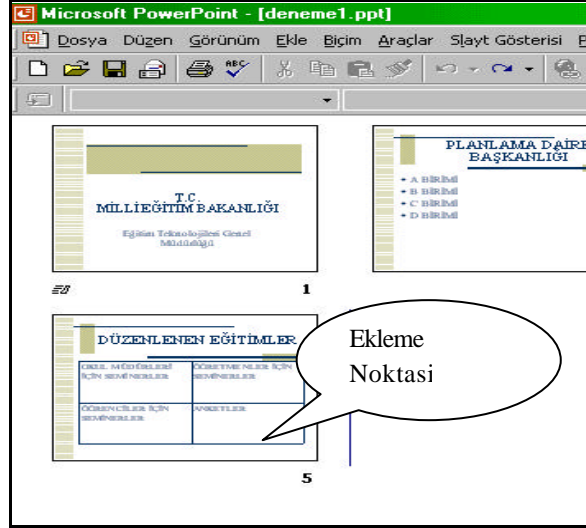


Kes, Kopyala ve Yapıştır ikonlarını kullanmaktır. Yollardan bir diğeri kopyalamak istediğiniz slaytın üzerine fare ile tıklayın ve **Düzen** Menüünden **Kopyala** komutunu seçin (Resim 6.58).



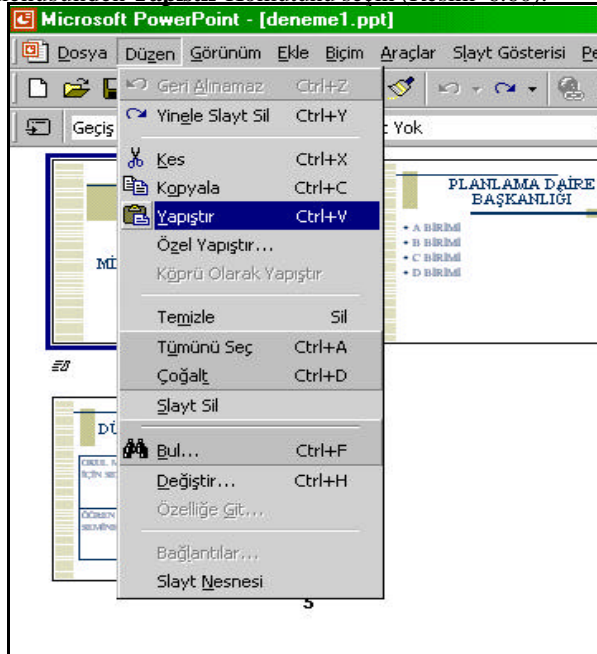
Resim 6.58

Slayt kopyalamanın bir başka yolu ise farenin sağ tusunu kullanmaktır. Kopyalamak istediğiniz slaytın üzerine farenin sağ tuşu ile tıklayın. Ekranı gelen listeden Kopyala komutunu seçin. Bu yollardan herhangi birini uyguladıktan sonra daha sonra seçmiş olduğunuz slaytı nereye kopyalamak istiyorsanız ekleme noktasını oraya tıklayın (Resim 6.59).



Resim 6.59

Örneğin; 1. slaytin kopyasını 5. slaytin arkasına çıkarmak için ekleme noktasını 5. slaytin arkasına tıklayın daha sonra **Düzen** menüsünden **Yapıştır** Komutunu seçin (Resim 6.60).



Resim 6.60

Kopyalama ve Yapıştırma işlemlerini gerçekleştirmek için klavyedeki tus kombinasyonlarını da kullanabilirsiniz. Klavyeyi kullanarak slayt kopyalamak için CTRL+C (Kopyala), yapıştırmak için CTRL+V (Yapıştır) tus kombinasyonları kullanılır.

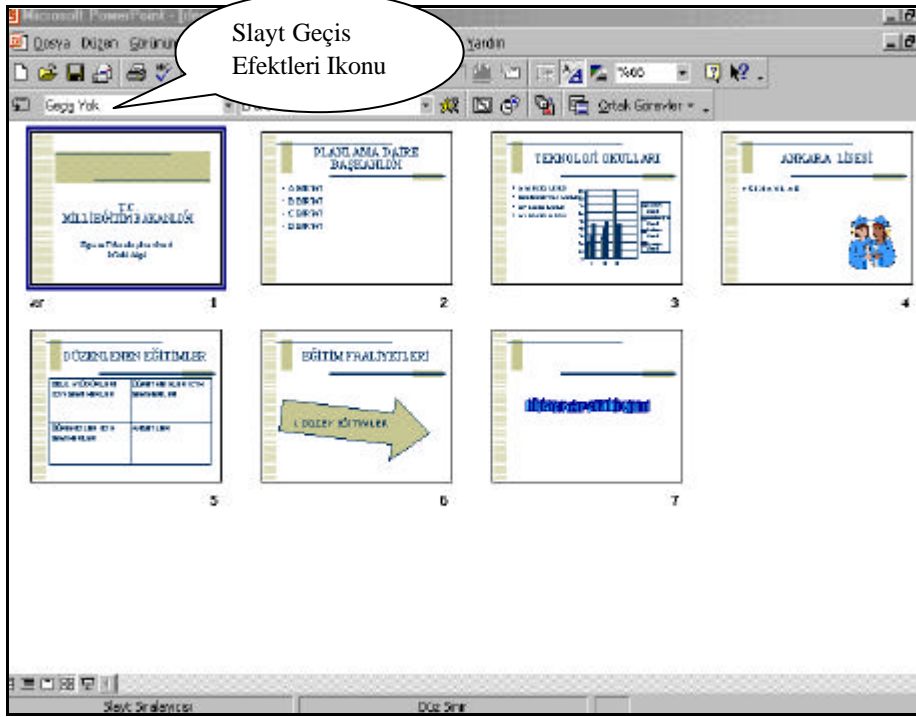
6.21. Slayt Kesme (Slaytin Yerini Değiştirme)

Slayt kesmek için aynı kopyalama işlemine olduğu gibi birden fazla yol vardır. Kopyalama işlemine kullanılan yolların hepsi Kesme işlemine gerçekleştirmek için de kullanılır. Tek fark kesme işlemine gerçekleştirirken Kopyala komutu yerine Kes komutunu kullanmaktır. Bu yolların dışında bir slaytı bir yerden başka bir yere tasimanın yani slaytin yerini değiştirmenin en kullanışlı yolu, fareyi kullanarak “sürükleyip bırak” yöntemiyle tasima yapmaktır. Bunun için tasima yapmak istediğiniz slaytin üzerine fare ile bir kez tıklayın. Farenin sol tusuna basıp elinizi basılı tutarak slaytı tasimak istediğiniz yere sürükleyip bırakın. Örneğin 5. slaytı 1. slaytin önüne tasimak için 5. slaytin üzerini fare ile bir kez tıklayın. Farenin sol tusuna basılı tutarak sürükleyip 1. slaytin hemen önünde ekleme noktası belirir belirmez bırakın.

6.22. Slayt Geçişlerini Ayarlamak

Slayt geçişi, bir slayt gösterisi sırasında slaytin ekrana gelirken ve ekrandan çıkarken yarattığı görsel efektlere verilen addır. Slayt geçişleri Damalar Asağı, Kaydırma Asağı, Hemen Geçiş, Bölünme vb. çeşitli efektler içerir. Bir slayta ya da slayt grubuna geçiş efekti eklemek için Slayt Sıralayıcısı görünümünde slaytları seçtikten sonra geçişi uygulayabilir aynı zamanda geçiş hızlarını ayarlayabilirsiniz. Bir slayta geçiş efekti eklemenin en kolay ve kısa yolu Slayt Sıralayıcısı araç çubuğundaki Slayt Geçiş Efektleri açılır okunu kullanmaktır. Geçiş hızını ayarlamak için Slayt geçişi iletişim kutusunu kullanmak gerekir.

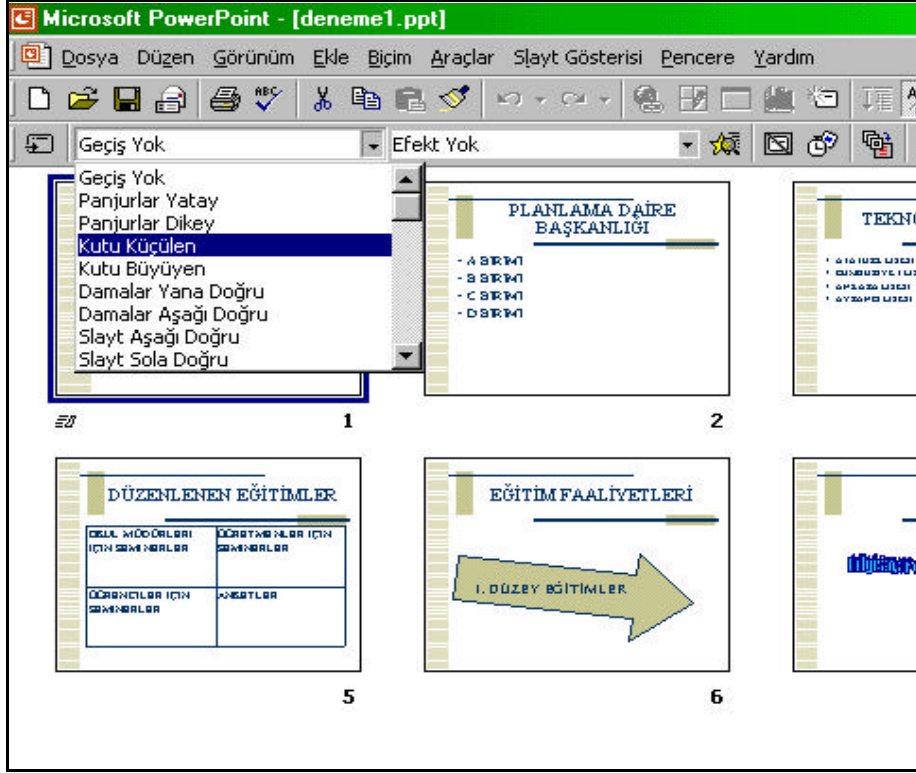
Bir slayt geçişi uygulamak için öncelikle Slayt Sıralayıcısı görünümüne geçin (Resim 6.61).



Resim 6.61

Daha sonra geçiş efekti uygulamak istediğiniz slaytı seçin. Sadece bir slayta geçiş efekti uygulamak için o slaytin üzerine fare ile bir kez tıklayın. Birden fazla slayta geçiş efekti uygulamak için klavyeden CTRL tusunu basılı tutarak fare ile efekt uygulamak istediğiniz slaytları üzerine tıklayarak seçin. Slaytların hepsine geçiş efekti uygulamak için Düzen menüsünden “**Tümünü Seç**” komutunu da kullanabilirsiniz.

Efekt uygulayacağınız slaytları seçtikten sonra araç çubuğu üzerinde bulunan Slayt Geçiş Efektleri ikonunu tıklayarak listeyi açın (Resim 6.62).



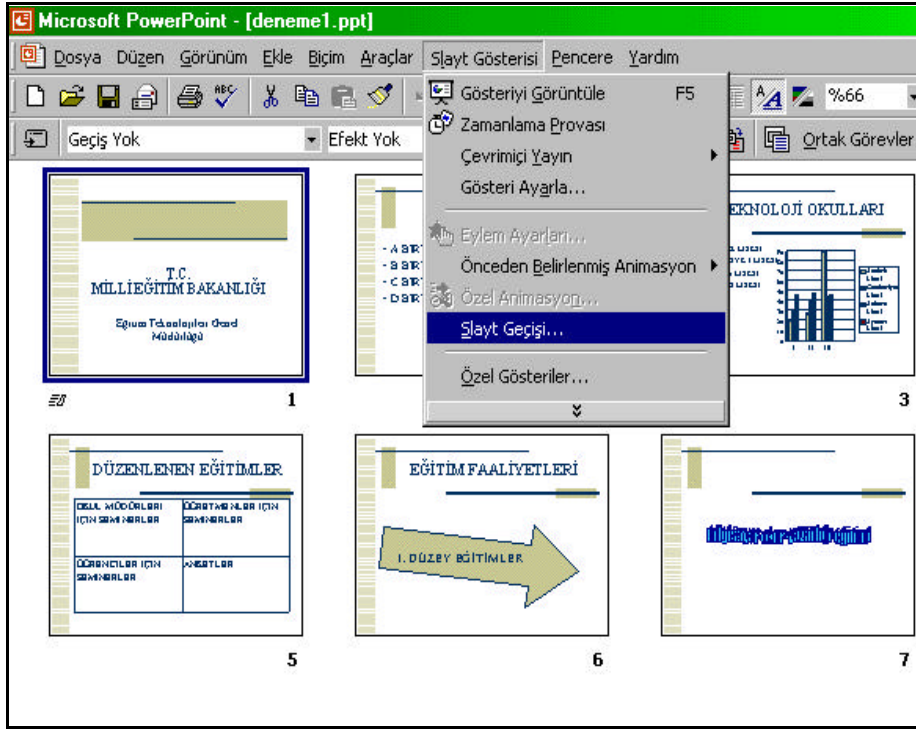
Resim 6.62

Listede yer alan geçiş efektlerinden herhangi birini seçin. Slaytinize geçiş efekti uygulandığı zaman slaytin sol alt köşesinde slayt geçiş efekti uygulandığına dair bir ikon belirir (Resim 6.63).



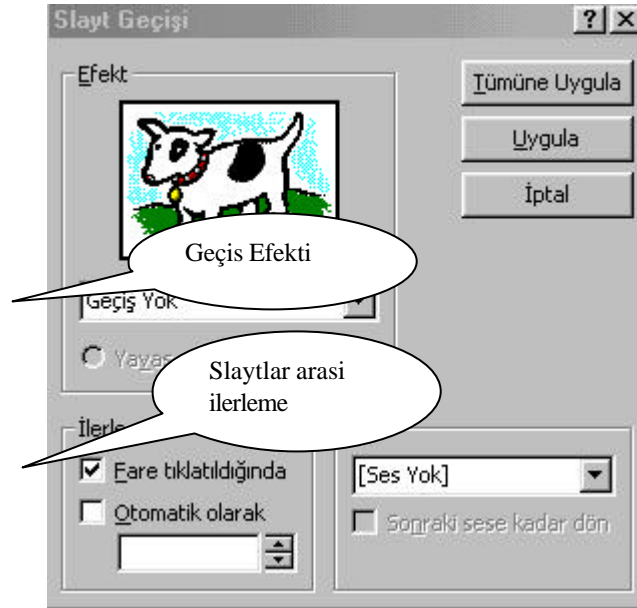
Resim 6.63

Slaytlara Geçiş Efekti uygulamak için geçiş efekti uygulanacak slaytları seçtikten sonra Slayt Gösterisi menüsünden Slayt Geçisi komutunu da kullanabilirsiniz (Resim 6.64).



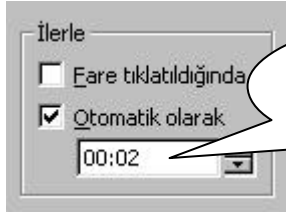
Resim 6.64

Slayt Geçişi komutunu seçtikten sonra ekrana aşağıda görmüş olduğunuz slayt Geçişi iletişim penceresi gelir (Resim 6.65).



Resim 6.65

Bu pencereyi kullanarak slaytlara geçiş efekti uygulayabileceğiniz gibi slaytlar arasında ilerlemeyi de ayarlayabilirsiniz. **'Fare tıklatıldığında'** kutucuğunda onay imi varsa bu; *slayt gösterisi görünümündeyken bir sonraki slayta fare ile tıklatıldığında geçer* anlamına gelir. *Fare tıklatıldığında* kutucuğundaki onay imini üzerine bir kez tıklamak suretiyle temizleyip **'Otomatik olarak'** kutucuğunu tıklayarak (Resim 6.66) slaytın slayt gösterisi ekranında belli bir süre kalıp, bir sonraki slayta geçmesini sağlayabilirsiniz.



Resim 6.66

Seçilen slayt ekranda 2 saniye süreyle kalır daha sonra, sonraki slayta otomatik olarak geçer.



Seçilen efektin ve ilerleme biçimini sunuda yer alan tüm slaytlara uygular.

Seçilen efekti ve ilerleme biçimini sadece seçilen slayta uygular.

Seçilen slaytlara ses efektleri de uygulayabilirsiniz. Bunun için Slayt Geçisi iletişim penceresinde bulunan "Alkış", "Araba sesi", "Çan sesi" gibi efektlerden birini üzerine tıklamak suretiyle seçip slaytların tümüne ya da seçilen slayta ses efekti uygulayabilirsiniz.

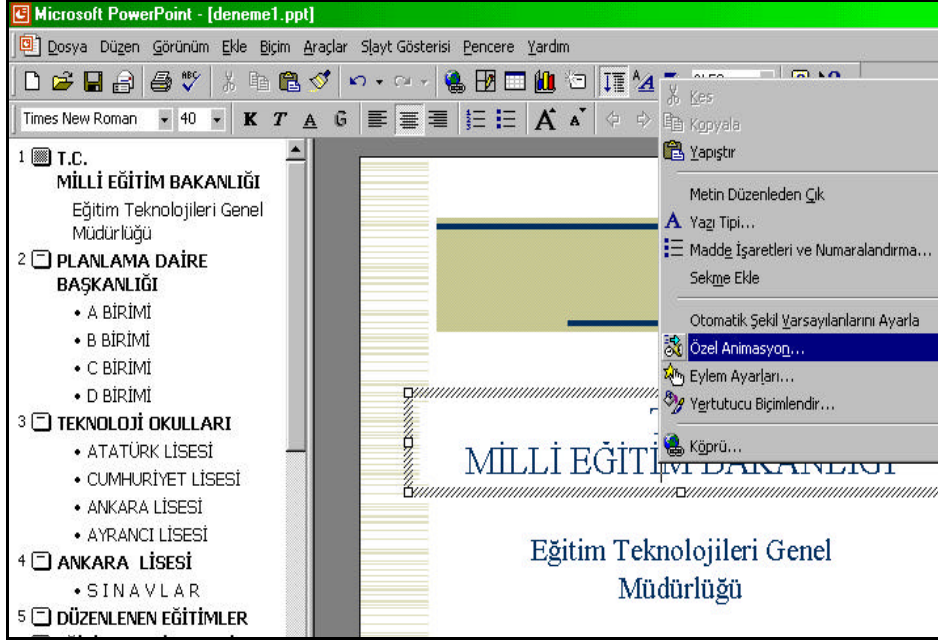


6.23. Slayt Metnine Canlandırma Efektleri Uygulama

Slayt Gösterisinde, slayt metninin ekrana paragraf paragraf, sözcük sözcük, ya da harf harf gelmesini sağlayabilirsiniz. Metnin adım adım ekrana geldiği slaytlara, metin canlandırma slaytları denir. Canlandırma efektlerini, Slayt Siralayıcısı görünümünde, Normal Görünümün Slayt Bölmesinde ve Slayt görünümünde uygulayabilirsiniz. Slayt Siralayıcısı görünümünde uygularsanız efekt, başlık ve artalan nesnelere dışında slayt üzerindeki tüm nesnelere uygulanır. Normal ya da Slayt Görünümünde uygularsanız, geçerli slayt üzerinde canlandırmak istediğiniz nesnelere seçmeniz ve sonra efekti uygulamanız gerekir.

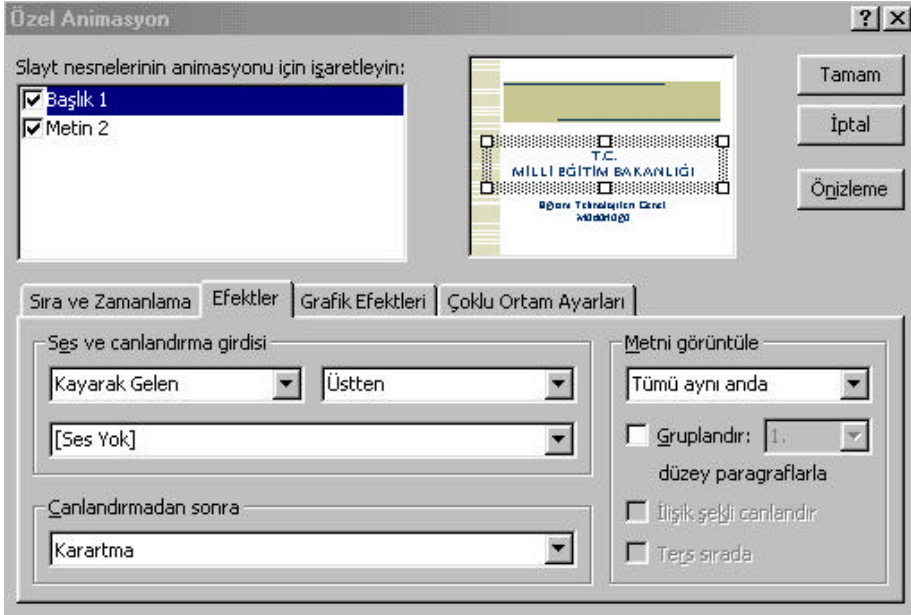
Canlandırma Efektleri uygulamanın en kolay yolu, Animasyon Efektleri araç çubuğunu kullanmaktır. Animasyon Efektleri araç çubuğu, Lazer Metin, İçeri Sürme, Uçma vb. temel efektler içerir. Bu efektlerin bir çoğunda, canlandırmaya eklenmiş bir ses bulunmaktadır. Canlandırma efektleri uygulamanın bir diğer hızlı yolu da Slayt Gösterisi menüsünde Önceden Belirlenmiş Animasyonu gösterip menüden bir efekti tıklamaktır. Slayt Siralayıcısı araç çubuğunda bulunan Önceden Belirlenmiş Animasyon düğmesi açılır okunu tıklayabilir ve ardından listedeki seçeneklerden birini seçebilirsiniz.

Herhangi bir slayta Canlandırma Efektleri uygulamadan önce Slaytı Normal Görünümüne getirin ve aşağıdaki iletişim penceresinde görüldüğü gibi Başlık metninin üzerine fare ile sağ tuşu ile tıklayın. Ekrana gelen listeden Özel Animasyon komutunu seçin (Resim 6.67).



Resim 6.67

Özel Animasyon komutunu seçtikten sonra ekrana aşağıdaki iletişim penceresi gelecektir (Resim 6.68). Bu iletişim penceresinde sol üst köşede ekranda yer alan nesnelere görüyorsunuz. Bu ekranda bir başlık ve bir metin yer alıyor. Başlığa canlandırma efekti uygulamak için, fare ile üzerine bir kez tıkladıktan sonra *Efektler* sekmesinde bulunan *ses ve canlandırma girdisi* açılır okunu tıklayıp ekrana gelen listeden bir canlandırma efekti üzerine bir kez tıklamak suretiyle seçin (Resim 6.69).



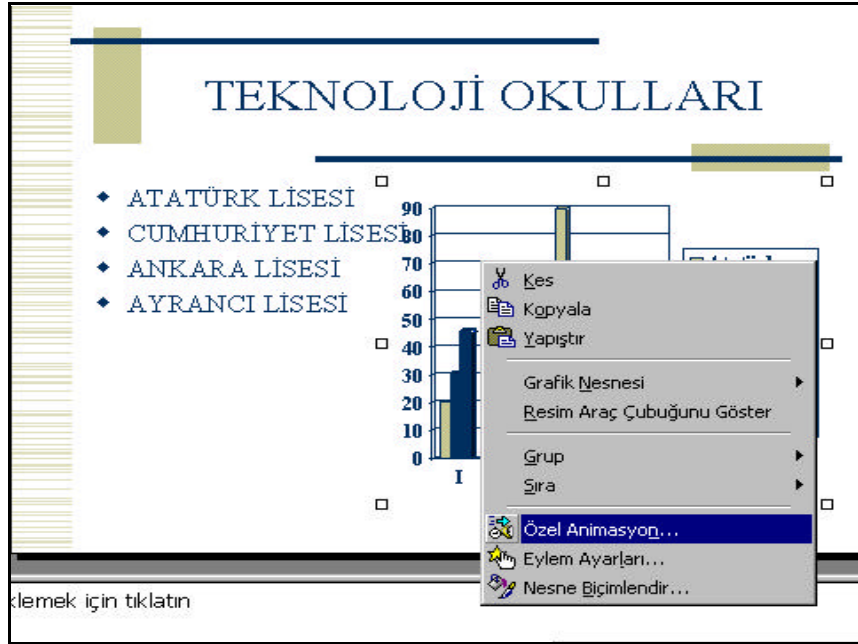
Resim 6.68



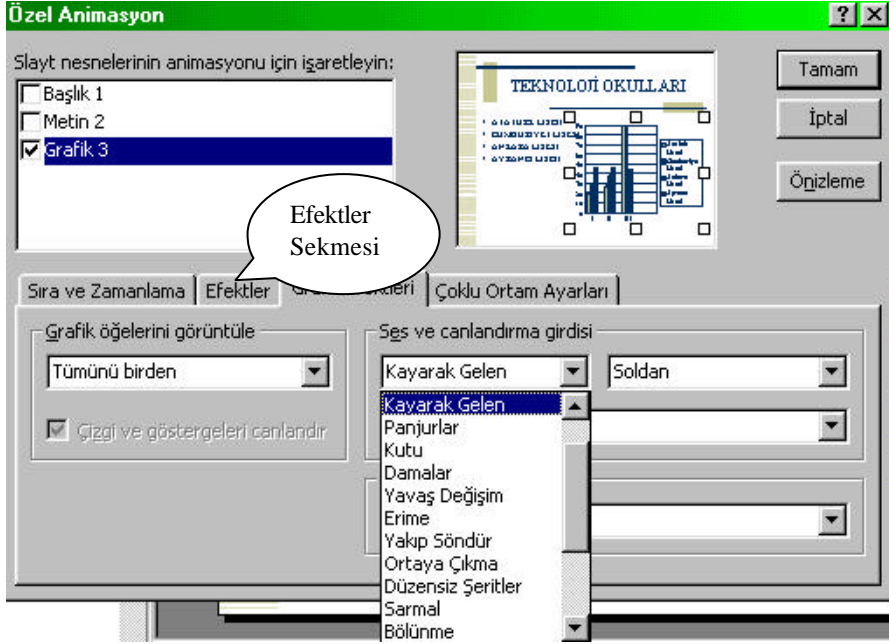
Resim 6.69

Metin 2 ye canlandırma efekti uygulamak için Metin 2 nin üzerine fare ile bir kez tıklatıp ses ve canlandırma girdisi açılır okunu kullanarak bir efekt uygulayın.

Diğer slaytlara canlandırma efekti uygulamak için aynı işlemi diğer slaytlar için tekrarlayın. Sununuzda grafik içeren bir slayt varsa bu slayta da canlandırma efekti uygulayabilirsiniz. Bunun için grafik nesnesi içeren slaytı normal görünüm olarak ekrana getirin ve grafiğin üzerine farenin sağ tuşu ile bir kez tıklayın (Resim 6.70). Ekrana gelen listeden Özel Animasyon komutunu seçin. Bu komutu seçtikten sonra ekrana aşağıda gördüğümüz iletişim penceresi gelecektir (Resim 6.71). Bu pencerede *grafik öğelerini görüntüle* açılır okunu tıklayıp ekrana gelen listeden “seriye göre”, “kategoriye göre” vb. seçeneklerinden herhangi birini seçin. Efekt uygulamak için ise Ses ve Canlandırma girdisi aşağı açılır okunu tıklayıp listeden herhangi bir canlandırma efektini seçin. Ekranda yer alan diğer nesnelere (Başlık 1, Metin 2) efekt uygulamak için öncelikle Efektler sekmesini açmanız gerekir.

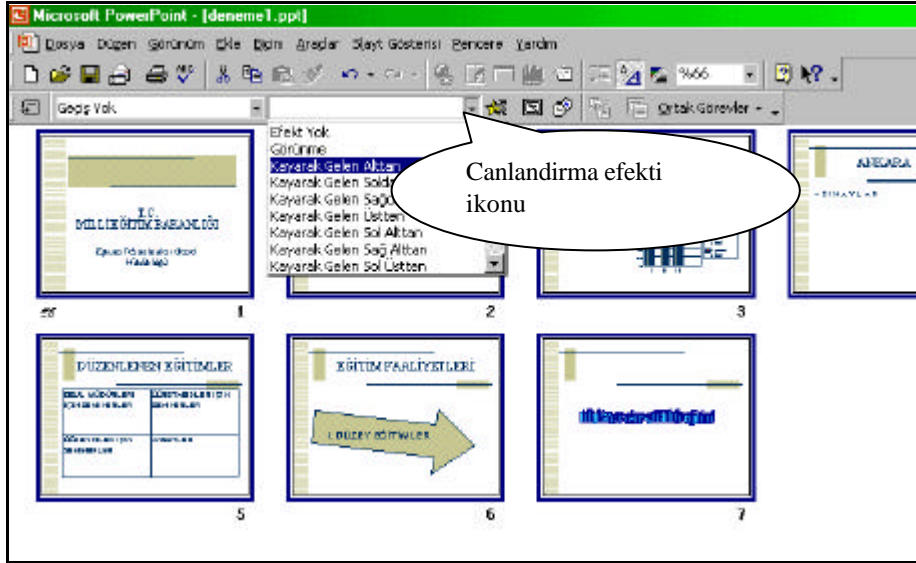


Resim 6.70



Resim 6.71

Slaytların tamamına canlandırma efekti uygulamak için; slayt sıralayıcısı görünümüne geçin ve slaytların tamamını menüyü veya fareyi kullanarak seçin. Araç çubuğunda bulunan canlandırma efekti ikonunu tıklayın (Resim 6.72). Listede yer alan canlandırma efektlerinden herhangi birini seçin. Bu işlem sununuzda bulunan slaytların tamamının içerisinde yer alan metinlere efekt uygular.



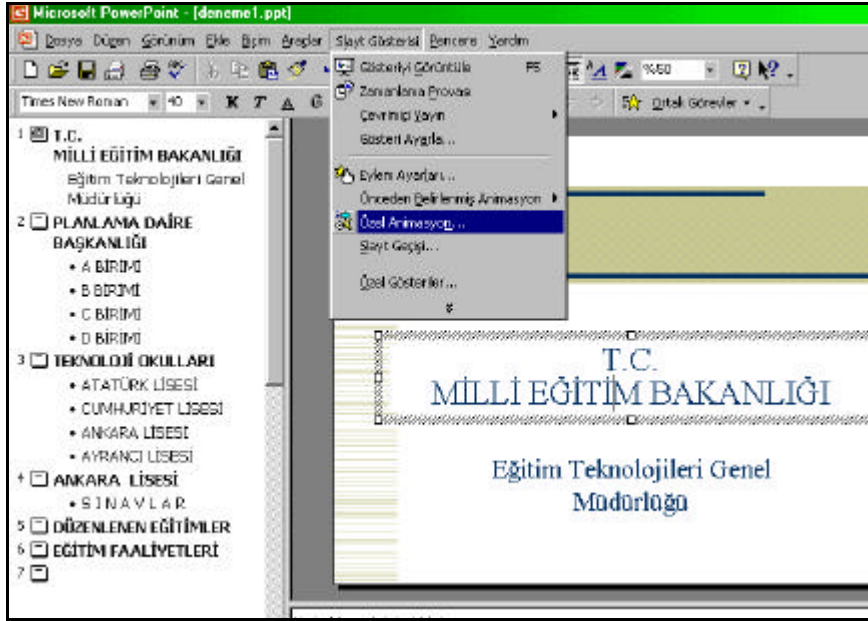
Resim 6.72

6.24. Metin Canlandırması Slayt Ayarlarını Değiştirmek

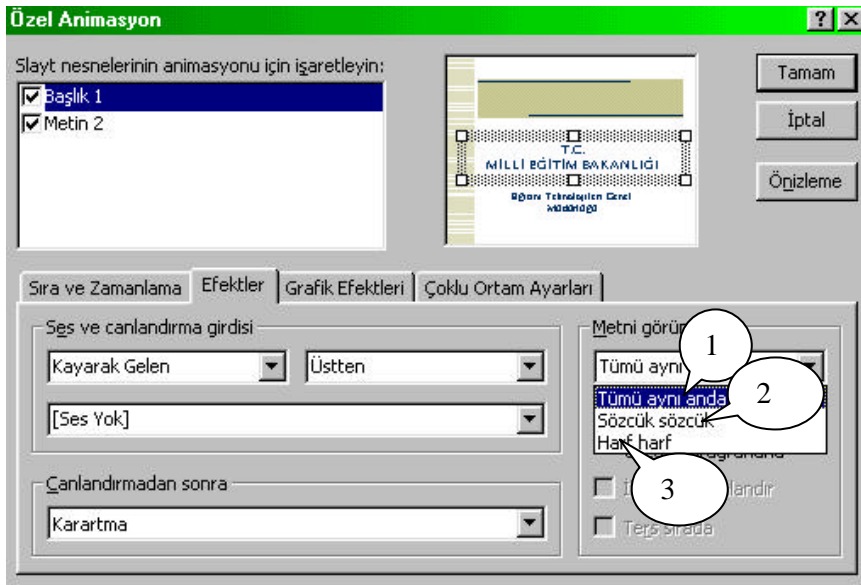
Bir slayttaki nesnelerin tümünü bir defada canlandırmak yerine, metnin sözcük sözcük veya paragraf paragraf ekrana gelmesini sağlayabilirsiniz. Bu ayarı değiştirmek için slaytı Normal Görünümde ekrana getirin. Daha sonra **Slayt Gösterisi** menüsünden **Özel Animasyon** komutunu seçin (Resim 6.73). Ekrana aşağıdaki iletişim penceresi gelecektir (Resim 6.74). Bu pencerede bulunan **Metni Görüntüle** açılır okunu tıklayıp listeden;

- 1 numaralı komut seçilirse paragrafın tümü aynı anda ekrana gelir.
- 2 numaralı komut seçilirse paragraf sözcük sözcük ekrana gelir.

3 numarali komut seçilirse paragraf harf harf ekrana gelir.



Resim 6.73

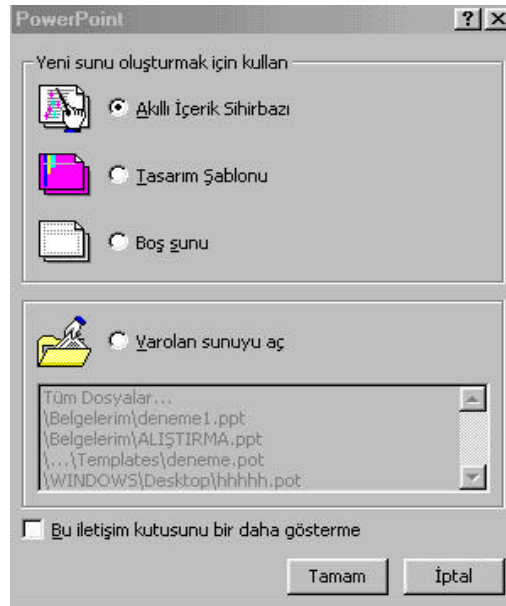


Resim 6.74

6.25. Akıllı İçerik Sihirbazını Kullanarak Bir Sunu Oluşturma

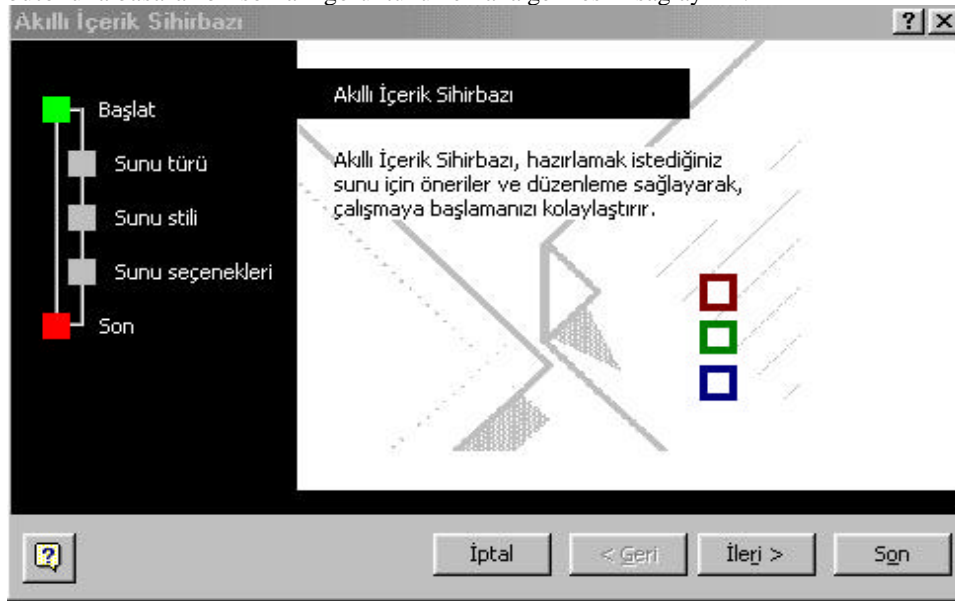
Bundan önceki bölümlerde asagidaki iletisim penceresinde görmüş olduğunuz **Bos Sunu** seçeneğini kullanarak slaytlara metin, grafik, nesne, sema, resim, video, tasarım sablonu vb. özellikler uygulayarak yeni bir sunu oluşturmustunuz. Yeni bir sunu oluşturma için baska yollar da vardir. **Akıllı İçerik Sihirbazı** seçeneği içindekiler, amaç, stil, dinleyici notları ve çıktı hakkında bilgi vermenizi isteyerek yeni bir sunu oluşturur. Yeni

sunu kendi bilgilerinizle deęistirebileceğiniz örnek bir metin içerir. Akıllı İçerik Sihirbazını kullanarak yeni bir sunu oluşturmak için PowerPoint programını açtığınızda ekrana gelen iletişim penceresinde Akıllı İçerik Sihirbazı seçeneğini tıklayın (Resim 6.75). Tamam butonuna basın.



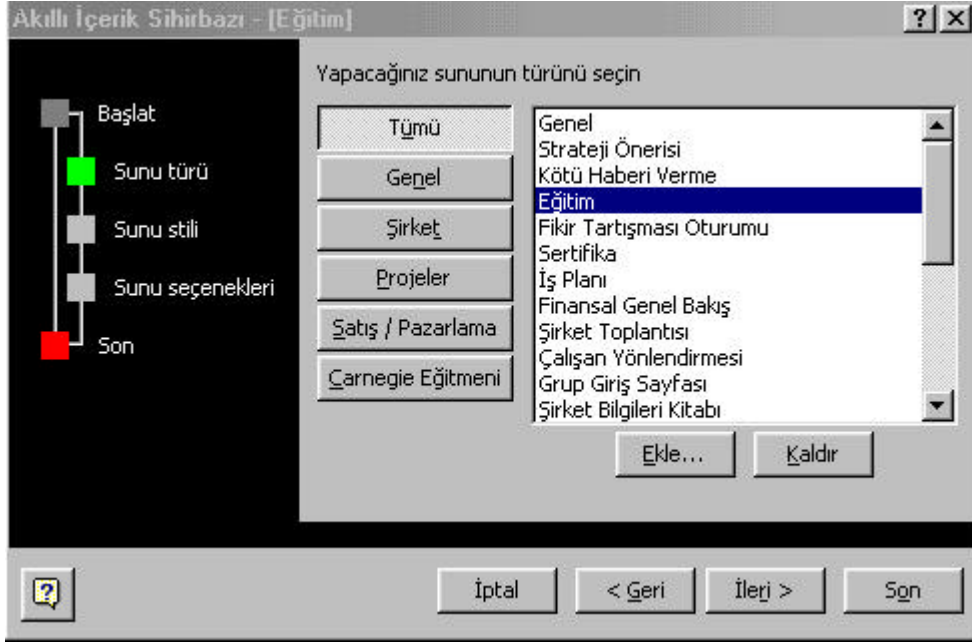
Resim 6.75

Ekrana aşağıda görmüş olduğunuz iletişim penceresi gelecektir (Resim 6.76). Bu iletişim penceresinde İleri butonuna basarak bir sonraki görüntünün ekrana gelmesini sağlayınız.



Resim 6.76

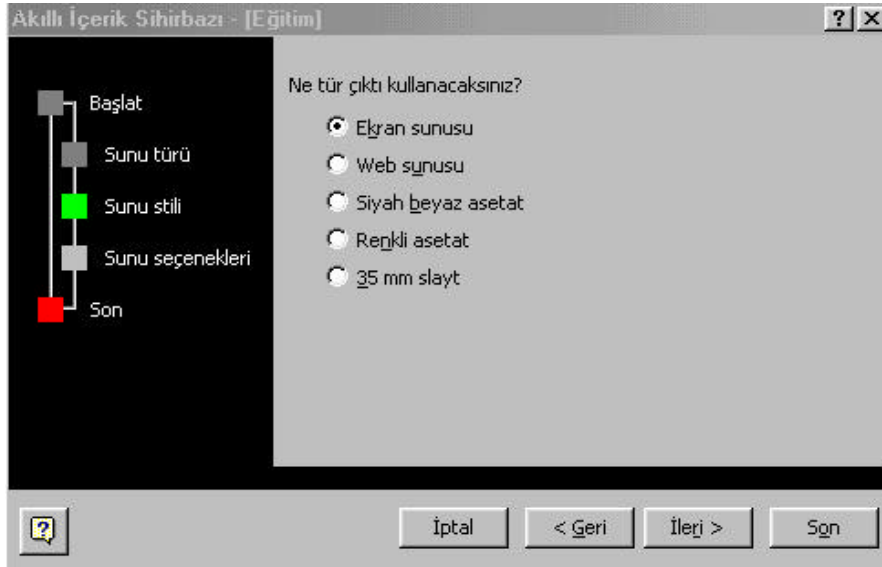
İleri butonuna bastıktan sonra ekrana aşağıda görmüş olduğunuz iletişim penceresi gelecektir. Bu pencerede yapacağınız sununun türünü belirlemeniz isteniyor. Eğitim içerikli bir sunu yapmak için **Eğitim** kategorisini, üzerine tıklamak suretiyle seçtikten sonra İleri butonuna basın (Resim 6.77).



Resim 6.77

Bu kez ekrana aşağıda görmüş olduğunuz iletişim penceresi gelecektir (Resim 6.78). Bu pencerede “**Ne tür çıktı kullanacaksınız?**” sorusuyla karşılaşacaksınız.

Sunuyu asetat kagidini basacaksanız; Siyah beyaz veya Renkli asetat seçeneklerini tıklayın. Çıktı almayıp ekran sunusu olarak kullanacaksanız Ekran sunusu seçeneğini tıklayıp İleri butonuna basın.



Resim 6.78

Ekrana aşağıdaki iletişim penceresi gelecektir (Resim 6.79). Burada sunu başlığı belirlemeniz isteniyor. Sunu başlığı olarak aşağıdaki pencerede görüldüğü gibi Milli Eğitim Bakanlığı yazın.



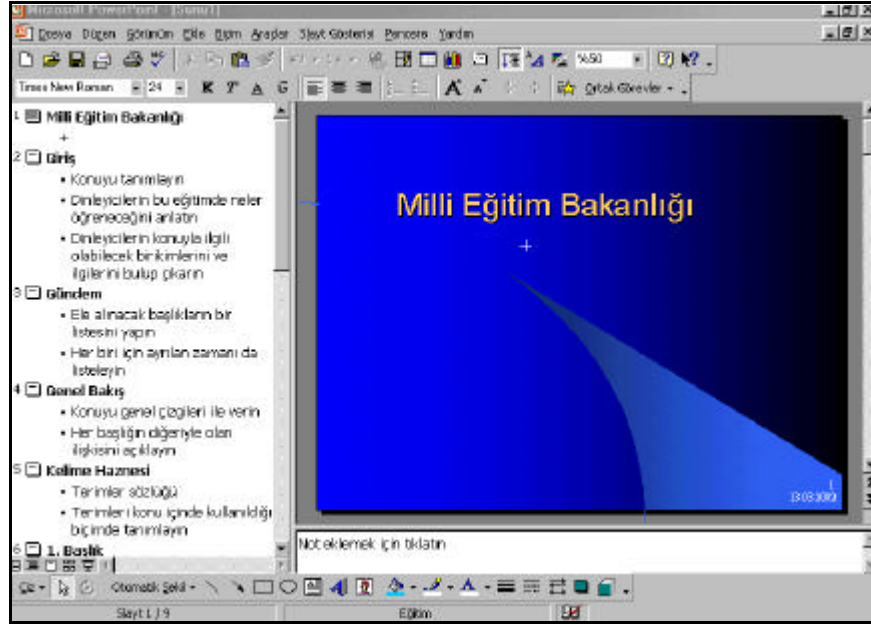
Resim 6.79

Her slaytın altında son güncelleştirme tarihi ve slayt numarası gibi bilgilerin yer alması için son güncelleştirme tarihi ve slayt numarası kutucuklarında onay imi bulunması gerekir (yukarıdaki ekranda görüldüğü gibi). Her slaytta yer almasını istediğiniz bir altbilgi varsa altbilgiyi girdikten sonra ileri butonuna basınız. Ekran aşağıdaki iletişim penceresi gelecektir (Resim 6.80).



Resim 6.80

Bu adımda belgeyi görüntülemek için Son butonuna basın. Ekran aşağıdaki pencere gelecektir (Resim 6.81). Toplam 9 tane slayttan oluşan bir sunu oluşturuldu. Slaytların içerisinde yer alan metinleri kendi istediğiniz doğrultusunda değiştirebilir sunuyu herhangi bir isim altında kaydedebilirsiniz.



Resim 6.81