

BÖLÜM 2

WINDOWS 98 İSLETİM SİSTEMİ

2.1 Giriş



Resim 2. 1

İsletim Sistemi (Operating System), sistemde bulunan çevre elemanları ile (Donanım, =Hardware) yazılımların (Software) haberleşmesini sağlayan yapıdır. İsletim sistemi de bir çeşit yazılımdır. Bu yazılım, daha düşük seviyeli erişimlerle donanımın kontrolünü, kaynakların kullanımını ve paylaşımını sağlar. Örnek olarak işletim sistemi, sisteme bağlı olan yazıcılara gönderilen dosyaların basımı, sistemin boş olan hafızasının kullanımı ve sisteme bağlı diğer birimlerin yönetimini sağlar.

DOS'un (Disk Operating System) ilk tasarımındaki şeklinde, bilgisayarların belleği 128 KB, 256 KB gibi düşük değerlerdi. DOS programcıları 640 KB belleğin ulaşamaz olacağı düşüncesi ile DOS'u tasarladılar. Zamanla bilgisayarlar ve yazılım programları geliştikçe, 640 KB bir engel oluşturmaya başladı.

İşte bu noktada devreye Windows girdi (Resim 2.1). Windows ile 640 KB sınırı aşıldığı gibi, grafiksel bir ortam da görsel güzellik ve uygulama kolaylıkları sağladı.

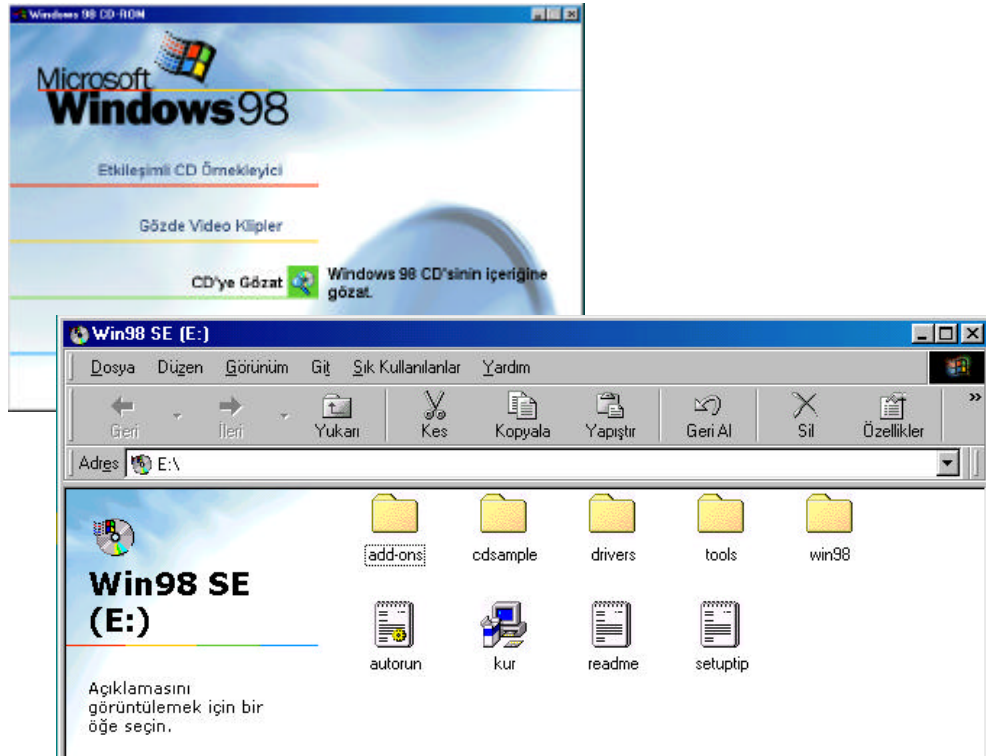
Bu bölümde Windows 98 hakkında en gerek duyulan bilgiler yönünden açıklamalarda bulunulmaya çalışılacaktır.

2.2 Windows 98'i Bilgisayara Kurmak (kurma/yükleme/install/setup)

Windows 98 işletim sistemini bilgisayarınıza kurabilmeniz için gerekli en düşük donanım özellikleri şunlardır:

486DX / 66 MHz ya da daha hızlı işlemci, 16 MB bellek (daha çok bellek hızı artırır). Normal kurulum, yaklaşık 195 MB yer tutar. Ancak seçtiğiniz bileşen ve sistem yapılandırmanıza göre bu 120 ile 295 MB arasında değişebilir.

Eğer bilgisayarınızda CD sürücünüz bulunuyor ve bu programları içeren Windows 98 CD'niz varsa, elinizdeki CD'yi sürücüsüne yerleştirerek yükleme aşamasına geliniz. Bu aşamada yapacağınız işlemler basittir. CD içinden **KUR.EXE/SETUP.EXE** programını çalıştırmanız yeterli olacaktır (Resim 2.2).



Resim 2. 2

Eger DOS ortamında iken bir yükleme yapıyor iseniz CD sürücüsünün bulunduğu bölüme göz atılarak, Kur.exe/Setup.exe programı bulunarak çalışması sağlanmalıdır. Eger zaten herhangi bir Windows sürümünüz var ve siz bir yükseltme yapıyorsanız, yani daha üst bir sürümü yüklemek için uygulamaya var olan Windows ortamınızdan basılıyorsanız, CD'nizi sürücüye yerleştirdiğiniz anda **Kur** programı çalışmaya başlayacaktır.

Eger CD sürücünüz bulunmuyor ise, bu kez de Windows 98 disketlerinden yükleme yapmanız gerekmektedir. Böylesi bir durumda ise, ilk disketteki Kur.Exe/Setup.Exe programının çalıştırılmasının ardından, program sizden, diğer disketleri yerleştirmenizi teker teker isteyerek kurulumu sağlayacaktır. Sizin yapacağınız disket sürücüsüne disketleri yerleştirmekten ibarettir.

Windows 98'i bilgisayarınıza yüklemek için gerekli olan adımları isterseniz birlikte uygulayalım:

1. Sabit diskinizi yeni biçimlediyseniz, Windows 98 CD'sini sürücüye takın ve CD ile birlikte gelen açılış disketini sürücüye yerleştirin. Bilgisayarınızı düğmesinden açın.

2. Windows 98'i eski sürüm Windows'unuzun üzerine yükleyecekseniz, CD'deki **kur** (SETUP.EXE) dosyasını çalıştırmanız yeterlidir.

3. DOS ekranında karşınıza çıkan seçim listesinden CD destekli açılış seçin ve ardından CD sürücülerinin yüklenmesini bekleyin. Bilgisayar açılıp DOS komut istemi satırına gelindiğinde, CD'nizin bulunduğu sürücüye geçin ve ardından **kur** yazıp Enter tusuna basın.

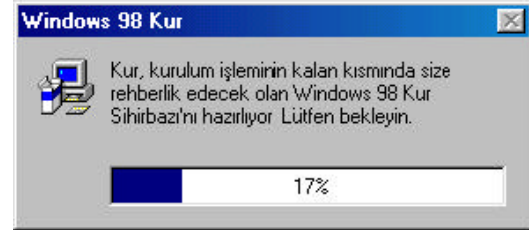
4. Kurulum yazılımı, önce sisteminizin sabit disklerinin durumunu denetler. Sabit diskinizde herhangi bir sorun yoksa, bu aşamayı geçip kurulum aşamasına gelirsiniz.

Windows 98 Kur (Setup) ekranı görüldüğünde, karşınıza Windows 98 Kur (Setup) iletişim kutusu çıkar. Bu iletişim kutusunda bulunan **Devam** (continue) düğmesini tıklayarak seçin (Resim 2.3).



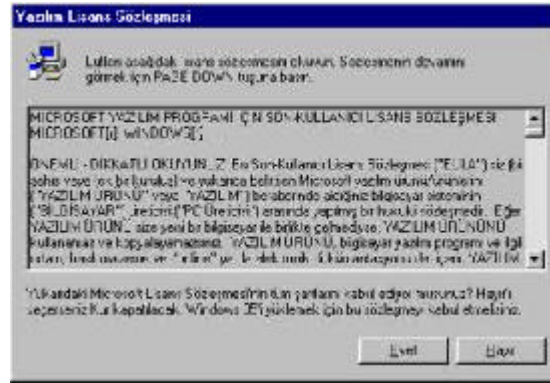
Resim 2. 3

5. Bunun ardından bir gösterge iletişim kutusu çıkar ve size kurulum sihirbazının sisteminize Windows 98'i yüklemesi için gerekli işlemleri yapmakta olduğunu bildirir (Resim 2.4).



Resim 2. 4

6. Karsınıza Yazılım Lisans Sözleşmesi iletişim kutusu çıkar. **Evet** onay düğmesini seçin (Resim 2.5).

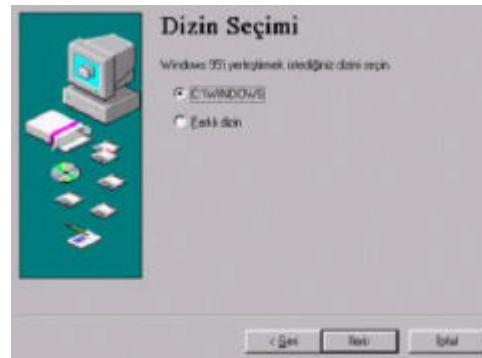


Resim 2. 5

Bilgisayarınıza kuracağınız programın lisanslı sahibi olup olmadığınızı ve bu şartnameyi kabul edip etmediğinizi belirlemek amacıyla oluşan görüntü, kabul edilen sözleşmeye aksi hareketlerde bulunduğunuzda cezai yaptırımı da kabul ettiğinizi belirtir. Eger **Hayır** tusunu onaylarsanız program bilgisayara kurulmaz. Zira kopya yazılımları kullanmak, bulundurmamak, satmak, çoğaltmak hapis ve para cezalarını gerektirir.

7. **Lisans Numarası** (Product Key) iletişim kutusuna, Lisans Sertifikasının (Certificate of Authenticity) bulunduğu belgenin üzerinde gördüğünüz ürün numarasını yazın.

8. Ürün numarasını doğru girip sonraki iletişim kutusuna ulaştığınızda, **Dizin Seçimi** (Select Directory) penceresini görürsünüz. Windows 98'i, varsayılan dizine yüklemek için **WINDOWS** onay düğmesini seçin. Varsayılan dizin dışında başka bir dizine yüklemek için **Farklı Dizin** (Other Directory) onay düğmesini seçin ve **İleri** tusunu seçerek kurulumla devam edin (Resim 2.6).



Resim 2. 6

9. Kurulum İçin Gerekli Dizin Hazırlanıyor (Preparing Directory) ekranında, yüklü olan bileşenler ve kurulum için gerekli sabit disk alanının olup olmadığı incelenir.

10. Bu ekranın ardından, **Kurma Seçenekleri** (Setup Options) adındaki ekran gelir. Bu ekranda bulunan dört onay düğmesinden birini seçerek, yükleyeceğiniz bileşenleri belirleyebilirsiniz (Resim 2.7):

Normal (Typical): Bu seçenekte, Windows 98'in en belirgin özelliklerini içeren dosyalar yüklenir. Bu yüklemeye 120 MB boyutunda sabit disk alanı gerekir.

Tasinabilir (Portable): Tasinabilir bilgisayarların kullanımına uygun bileşenleri yükleyen bu seçenek sabit diskten yaklaşık 120 MB yer alır.

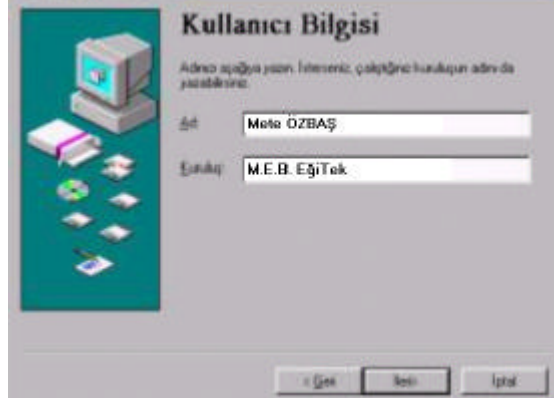
Kısa (Compact): Sabit diskinizde yerden kazanmak için bu onay düğmesini seçin. Sabit diskinizden yalnızca 21 MB yer alınır.

Özel (Custom): Bu onay düğmesini işaretlediğinizde, tüm kurulum seçeneklerini tek tek kendiniz seçebilirsiniz. Bu kurulumun tamamı yaklaşık 200 MB yer almaktadır. Eski işletim sisteminizin yedeğini alınmasını isterseniz, 50 MB'lik yere daha gerek duyar.



Resim 2.7

11. Sonraki ekranda, **Kullanıcı Bilgileri** (User Information) bölümü gösterilir. Buradaki metin kutularına adınızı ve kuruluş adını girin (Resim 2.8).



Resim 2. 8

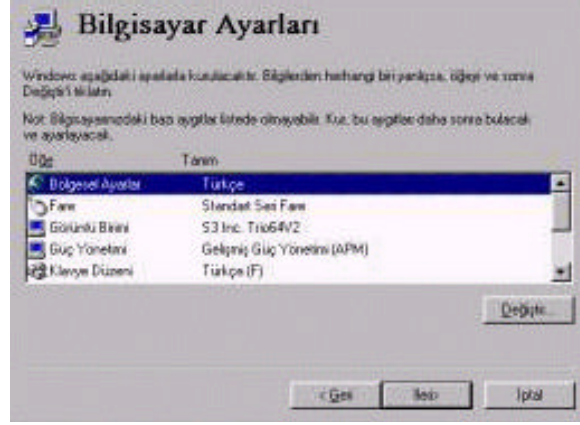
12. Bu ekranın ardından, Windows Bileşenleri (Setup Options) penceresinde seçtiğiniz kurulum türüne bağlı olarak **En genel bileşenleri yükle** (önerilen) (Windows Components) ya da **Bileşenlerin listesini seçebilmek için bana göster** (Select Components) adlı iletişim kutusu karşınıza çıkar. Bileşenlerin listesini seçebilmek için, bana göster penceresinde yüklemek istediğiniz bileşenleri seçebilirsiniz (Resim 2.9).



Resim 2. 9

13. Sonra karsınıza, **Bilgisayar Tanımlama** (Identification) Sayfası çıkar. Bu pencerede, bilgisayarınızın adını, çalışma öbeginizin adını yazmanız gerekir.

14. **Bilgisayar Ayarları** (Computer Settings) iletişim kutusunda (Resim 2.10), bilgisayarınızdaki klavye ve yerel ayarlarla ilgili bir liste çıkar. Klavye türünüzü ya da dil seçiminizi değiştirmek için bu kutudaki **Değiştir** (Change) düğmesini kullanabilirsiniz.



Resim 2. 10

15. Sonraki ekran, **Bölgesel Ayarlar** (Establishing Your Location) başlığını tasir. Burada, bölgenizin ya da ülkenize yönelik web sayfası kanallarının belirlenmesi için listeden ülkenizi seçin. Burada verdiğiniz bilgiye bakarak, kurulum sihirbazı Aktif Kanal (Active Channel) bileşenlerinin Türkiye'ye ait olan kanallarını bilgisayarınıza yükler.

16. Sonraki ekranda, Windows 98 için bir başlangıç disketini hazırlamak üzerine bilgi verilir. İleride, bilgisayarınızda bir sorun olduğunda, bu sorunu gidermek için gerekebilecek olan disketi bu asamada oluşturabilirsiniz (Resim 2.11).

Disket sürücünüze temiz bir disket yerleştirip **İleri** düğmesini tıklayın. Ardından, kurulum sihirbazı sürücüyü taktığınız diskete başlangıç disketi olabilmesi için gerekli dosyaları yükler. Başlangıç disketi oluşturma işlemi bittikten sonra, pencerede bir ileti kutusu size bunu bildirir. **Tamam** düğmesini tıklayarak **Basla** (Start Copying Files) penceresine geçin.



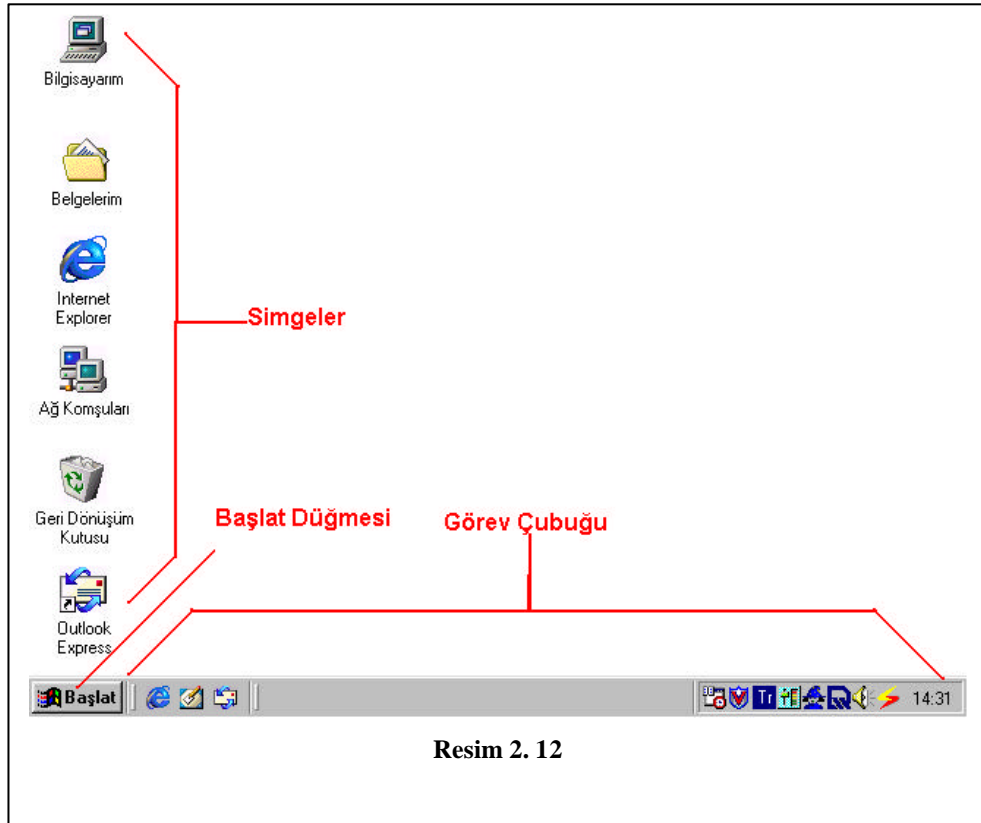
Resim 2. 11

Kurulumun bu asamasından sonra, kalan bütün işi kurulum sihirbazı yapar. Kurulum sorunsuz olarak gerçekleştiğinde Windows masaüstünün bileşenleri ekranınıza yerleşir. Kurulum başarıyla gerçekleştirilmiş demektir.

2.3 Masaüstünü Kullanmak

Windows 98'i başlattığınızda çalışma ekranı olarak karşınıza **masaüstü** gelir. Peki masaüstü nedir?

Masaüstü, kişisel çalışma alanınızdır. Bilgisayarınızı açma düğmesine basıp başlattığınızda, fare, klavye gibi donanımların bağlı olup olmadığını ve çalışıp çalışmadığını denetleyen bir sistem taraması yapılır. Sistem taraması bittikten sonra **Windows 98** başlar. Ekranınızın alt kısmında yatay görev çubuğu, sol kısmında küçük simgeler ve resimler belirir (Resim 2.12).



Simgeler, dosyalari, klasörleri ya da programlari hizli bir biçimde açmanizi saglar. Masaüstünde gördüğünüz bazı simgeler sunlari açmaktadır:



Bilgisayarınızda yer alan sürücüler, programlar, belgeler ve diğer kaynaklara ulaşmanızı sağlayan simgedir.



Olusturdugunuz dosyalarin yerlestirildigi klasördür.



Web sayfalarına ulaşmayı sağlayan gözatıcı simgesidir.



Farkli bilgisayarları bulmak için ağ ortamına gözetmanızı sağlayan pencere.



Silmis olduğunuz dosya, klasör vb. öğelerin, kalici olarak bilgisayarınızdan silininceye kadar saklandığı yeri (geri dönüşüm kutusu) gösteren simgedir.



Elektronik posta almak ve göndermek için kullanılan Outlook Ekspres programını gösteren simgedir.

2. 3.1 Fareyi Kullanmak

Fare, isaretçinin(imleç) hareketini elinizle denetlemeyi, nesnelere göstermeyi ve seçmeyi sağlayan bir aygittir (Resim 2.13). Fareyi hareket ettirdikçe, fare isaretçisi de ekranda hareket eder. Fare ile bes temel islemi yapabilirsiniz: Göstermek (isaret etmek), tıklamak, çift tıklamak, sag tustla tıklamak ve tutup sürüklemek.



Resim 2. 13

2. 3.1.1 Göstermek (Isaret etmek)

Fareyi, bir nesneyi isaret etmek için kullanabilirsiniz. Fareyi hareket ettirdiginizde, isaretçinin sekli degisir. Örneğin, fare isaretçisinin sekli, bir yazının ya da seklin üzerine geldiginde parmağı yukariyi gösteren bir el çıkıyorsa, buradan baska bir yere baglanti olduğu anlasilir (Resim 2.14).



Resim 2. 14

Fare isaretçiniz bir çizginin üzerine geldiğinde iki yönlü bir ok oluşmuş ise, bu seklin boyutunu degistirebileceğiniz anlasilir.



Fare isaretçiniz bir çizginin üzerine geldiğinde dört yönlü bir ok oluşmuş ise, bu sekli farklı bir bölgeye taşıyabileceğiniz anlamına gelir.



2.3.1.2 Tıklamak

Bilgisayardaki görevler genellikle, bir nesnenin üzerine gelip farenin sol tusuna basarak yapılır. Farenin tusuna bir kere basma işlemine tıklamak denir. Nesneye tıkladığınızda rengi değişerek işaretlenmiş olur.

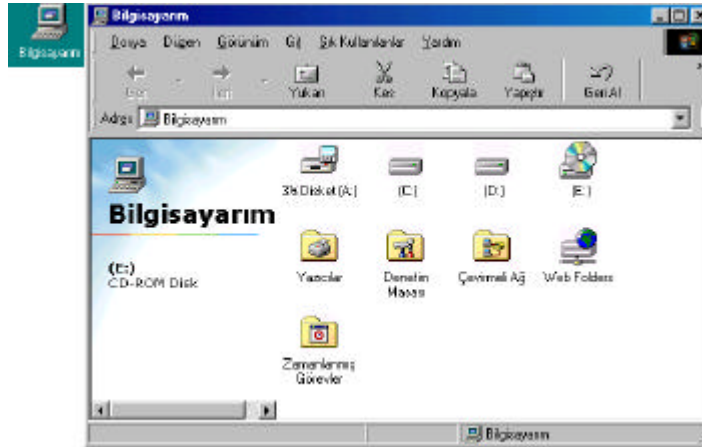


Eğer tıkladığınız nesne ya da yazı bir bağlantıyla (link) başka bir yere gitmenizi sağlayacaksa, fare isaretçinizin şekli değişir ve beklemeniz gerektiği anlamında kum saati belirir.



2.3.1.3 Çift Tıklamak

Bir nesneyi, dosyayı açmak ya da bir programı açmak için farenin sol tusuna hızlı aralıkla çift basılır. Bu işlem, nesnenin, dosyanın içeriğini görmemizi ya da çift tıkladığımız programın çalışmasını sağlar (Resim 2.15). Farenin isaretçisini, açtığınız nesnenin sağ üst köşesindeki çarpı isaretine getirip bir kere sağ tustla tıkladığınızda ise açtığınız pencereyi kapatmış olursunuz.



Resim 2. 15

2.3.1.4 Sag Tusla Tıklamak

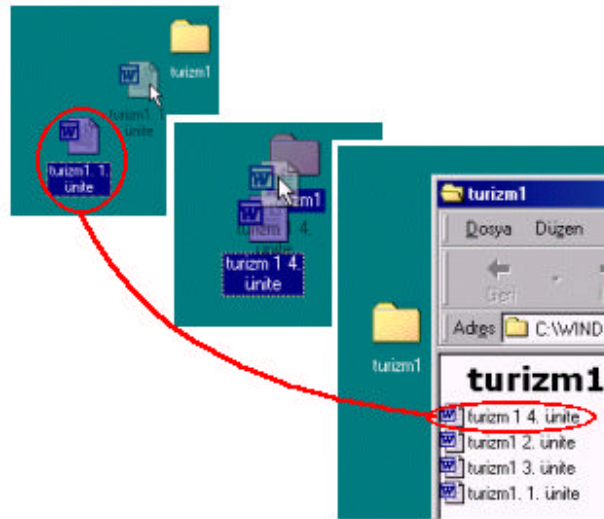
Bir nesneyi farenin sag tusuyla tıkladiginizda, seçili nesne ile ilgili komutlara kisayoldan ulasmanizi saglayan liste çıkar (Resim 2.16). Liste üzerinde koyu renk (aktif) tulara basarak istediginiz islemi kolayca yapabilirsiniz.



Resim 2. 16

2.3.1.5 Tutup Sürüklemek

Farenin isaretçisini bir nesnenin üzerine götürüp sol tusa bir kere tıklayıp, parmaginizi tus üzerinden kaldırmadan fareyi hareket ettirerek; isaretlediginiz nesneyi istediginiz yere taşıyabilirsiniz. Örneğin, bir dosyayı taşıyıp başka bir klasörün üzerine bıraktığınızda dosyayı klasörün içine tasimis olursunuz (Resim 2.17).

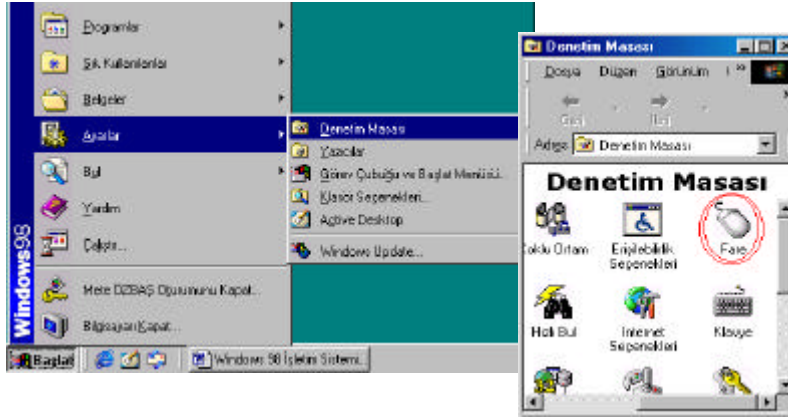


Resim 2. 17

2.3.1.6 Fareyi Özelleştirmek

Farenizin çift tıklama hızı, fare isaretçisinin görünümü kendinize özel ayarlarla değiştirilebilir. Fareyi özelleştirip daha verimli kullanabilmek için, *Fare Özellikleri* iletişim kutusundaki ayarlamaların yapılması gerekir. Bunun için yapılması gereken işlemler sırasıyla şöyledir:

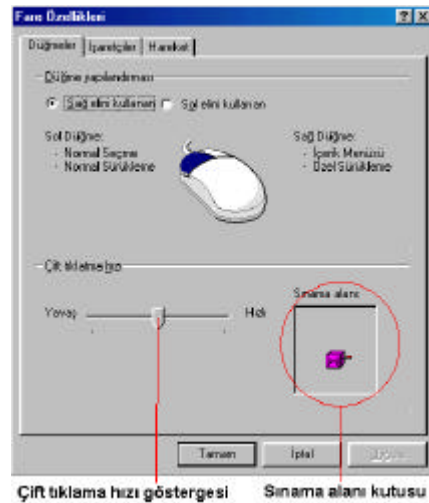
- Baslat**'i tıklattın, yana açılan pencereden **Ayarlar**'in üzerine gelin ve **Denetim Masası**'ni tıklattın. Yeni açılan pencerede **Fare** simgesini çift tıklatarak açın (Resim 2.18).



Resim 2. 18

- Fare simgesini çift tıklatarak açtığınızda **Fare Özellikleri** iletişim kutusu açılır. Düğmeler bölümünde karşınıza iki bölüm gelir. Fareyi sol elinizle kullanacaksanız, sol elini kullan seçeneğini işaretleyerek farenin tuşlarını sol elle kullanmaya göre değiştirebilirsiniz (Resim 2.19).

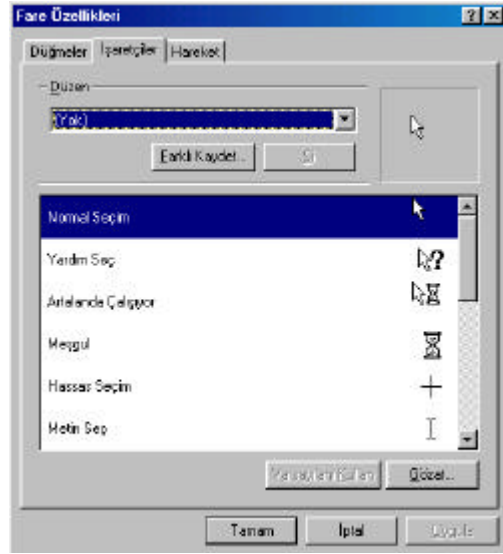
Alt bölümde ise kırmızı kutuya çift tıklayınız. Kutudan bir kukla çıkıyorsa çift tıklama hızınız normal demektir. Eğer çift tıkladığınızda kukla çıkmıyorsa göstereyi kendi hızınıza göre hızlı ya da yavaş doğru sürükleyin. Yeni yaptığınız hız



Resim 2. 19

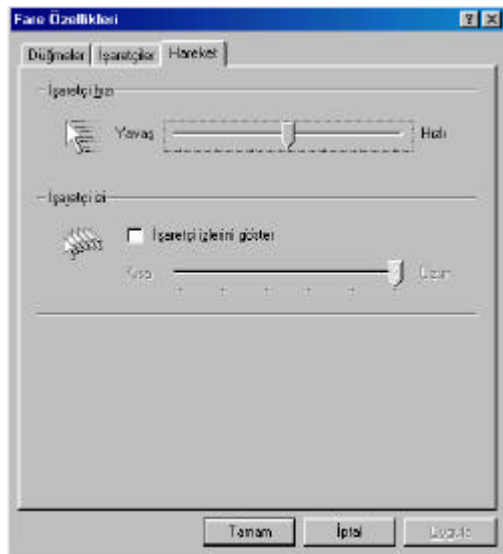
ayarına göre kutuya tıkladığınızda kula çıkıyorsa çift tıklama hızı ayarınız yapılmış demektir. Tamam düğmesini tıklatin.

- c) Isaretçinin degistirilmesini istiyorsanız, **Fare Özellikleri** iletişim kutusundan, **Isaretçiler** sekmesini seçini (Resim 2.20). **Düzenin** altındaki kutuyu açıp farklı standartlardan birisini bütün isaretçilerinize uygulayabilirsiniz. Yalnızca istediğiniz isaretçiyi degistirmek için, bu isaretçiyi tıklatin, **Gözet**'i tıklatin ve kullanmak istediğiniz isaretçinin dosya adını çift tıklatıp seçiminizi yapın.



Resim 2. 20

- d) Isaretçinin hareket ederken arkasında bir iz bırakmasını istiyorsanız, **Fare Özellikleri** iletişim kutusundan, **Hareket** sekmesini seçin (Resim 2.21). Isaretçi hızını degistirebildiğiniz gibi, isaretçinin izlerini göster kutusunu isaretleyerek, isaretçinin arkasında uzun ya da kısa izler bırakmasını da sağlayabilirsiniz.



Resim 2. 21

2.3.2 Baslat Dügmesi



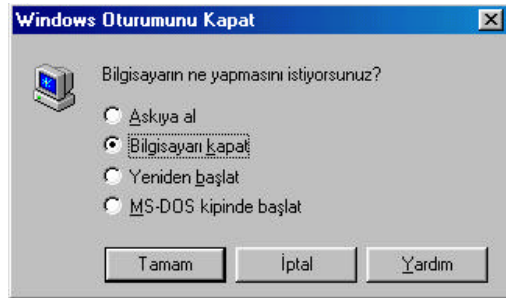
Bilgisayarınızı kapatma ve yeniden baslatmada, Windows 98'de gezinmede ve hemen hemen bütün islerinizde **Baslat** düğmesini kullanırsınız. Baslat menüsü Windows'un temel menüsüdür. Baslat menüsünü kullanarak programlarınızı, belgelerinizi açabilir, bilgisayarınızın ayarlarını değiştirebilir, yardım alabilirsiniz. Baslat menüsünün bazı komutlarında alt menülerin olduğunu gösteren, sağa doğru bir ok işareti vardır (Resim 2.22). Fare işaretçinizi bu komutlardan birinin üzerine getirdiğinizde hemen yanında bir menü daha açılacaktır. Karşınıza gelen menüde açmak istediğiniz bölümün üzerine farenin işaretçisi ile gelip bir kere tıklayın.

Baslat menüsünü kullanarak yapacağınız işlemler ve karşınıza gelecek ekranlar şunlardır:



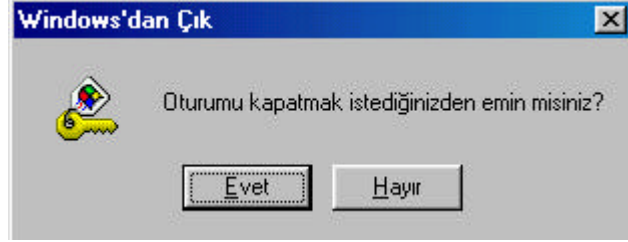
Resim 2. 22

Bilgisayarı Kapat: Bilgisayarınızı kapatır veya yeniden baslatır. Yapmak istediğiniz işlem ne ise onu işaretleyip **Tamam** tusunu tıklayın (Resim 2.23).



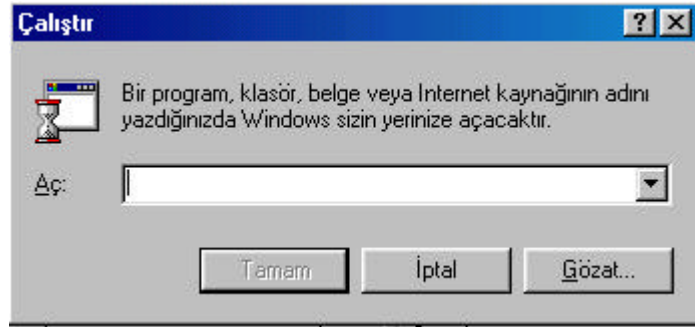
Resim 2. 23

Oturumu Kapat: Windows oturumunu kapatır (Resim 2.24).



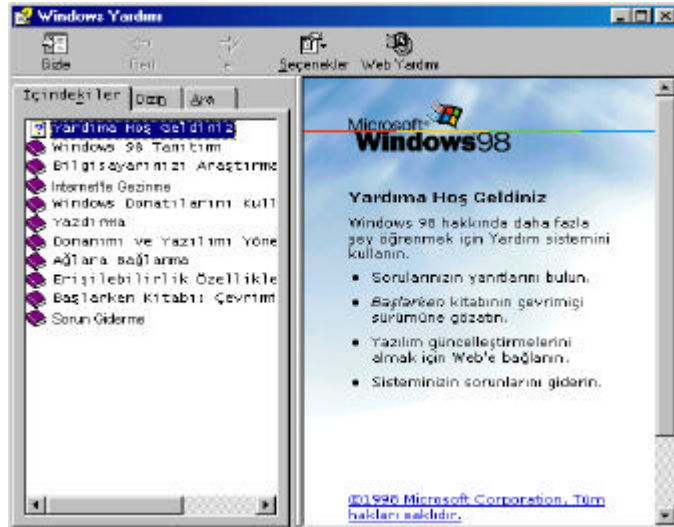
Resim 2. 24

Çalıştır: Bir program, klasör ya da belgenin adını yazdığınızda sizin yerinize çalıştırır (Resim 2.25).



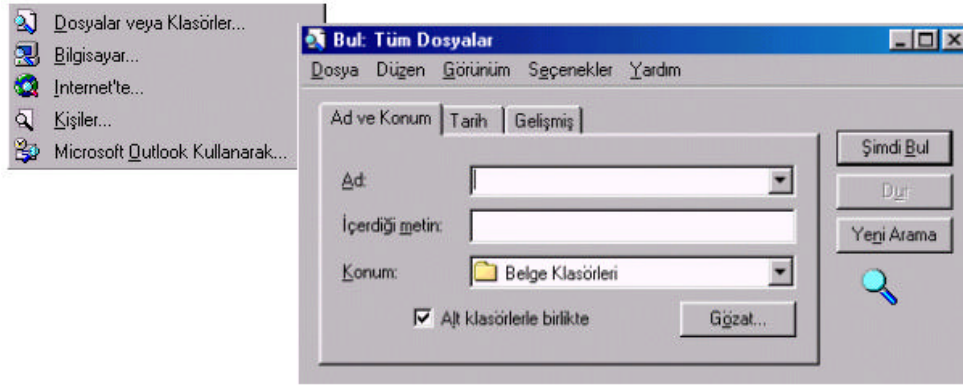
Resim 2. 25

Yardım: Windows hakkında her sorunuza cevap verir (Resim 2.26).



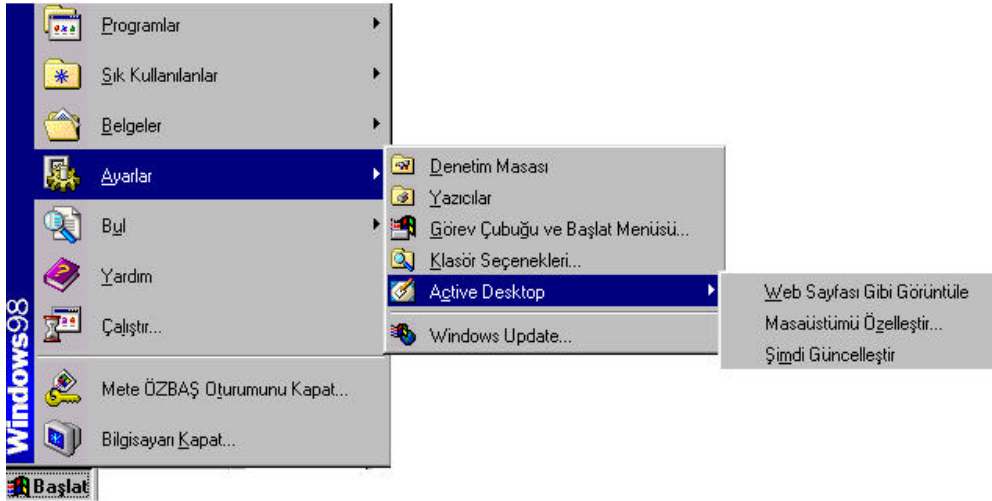
Resim 2. 26

Bul: Dosyalarınızı, klasörlerinizi bulmanızı sağlar (Resim 2.27).



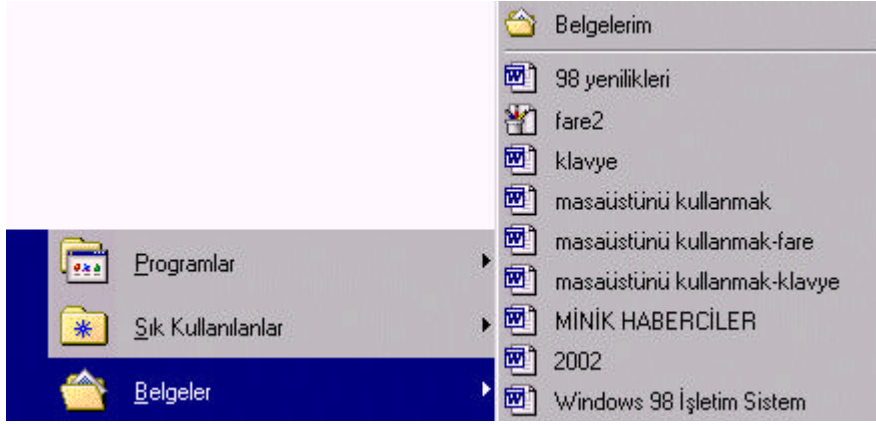
Resim 2. 27

Ayarlar: Masaüstü ve sistem ayarlarını değiştireceğiniz dosyaları açar (Resim 2.28).



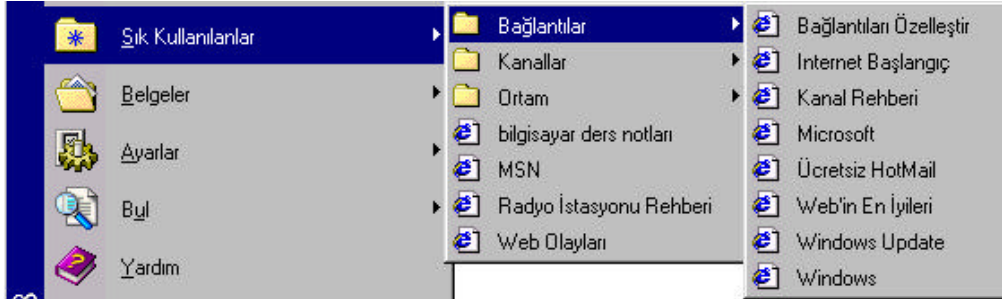
Resim 2.28

Belgeler: En son açtığınız belgeleri gösterir (Resim 2.29) .



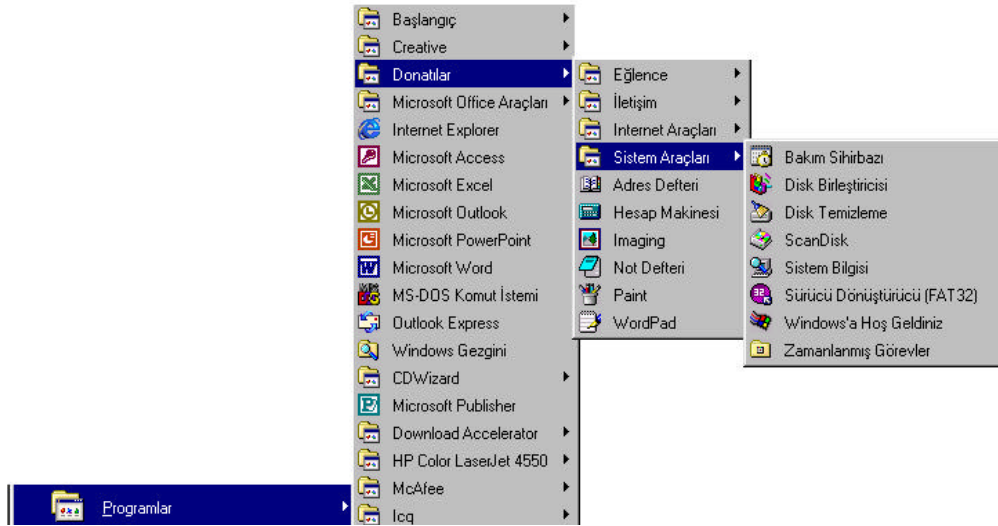
Resim 2. 29

Sık Kullanılanlar: Sık kullandığınız Web sayfalarını ve klasörleri açmanızı sağlar (Resim 2.30).



Resim 2. 30

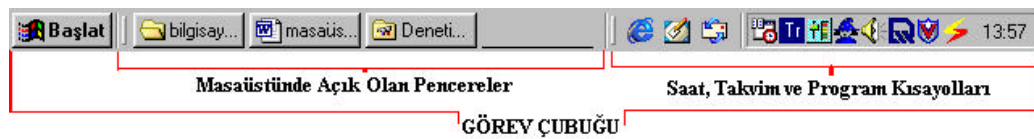
Programlar: Windows'un standart programlari ve Windows'a yüklenen programlari kısa yollarinin yer aldigi en önemli menü komutudur. Programlar menüsündeki **Başlangıç** komutu, bu pencere içinde yer alan programin Windows tarafından açılış sırasında otomatik olarak çalıştırılacağını gösterir (Resim 2.31).



Resim 2.31

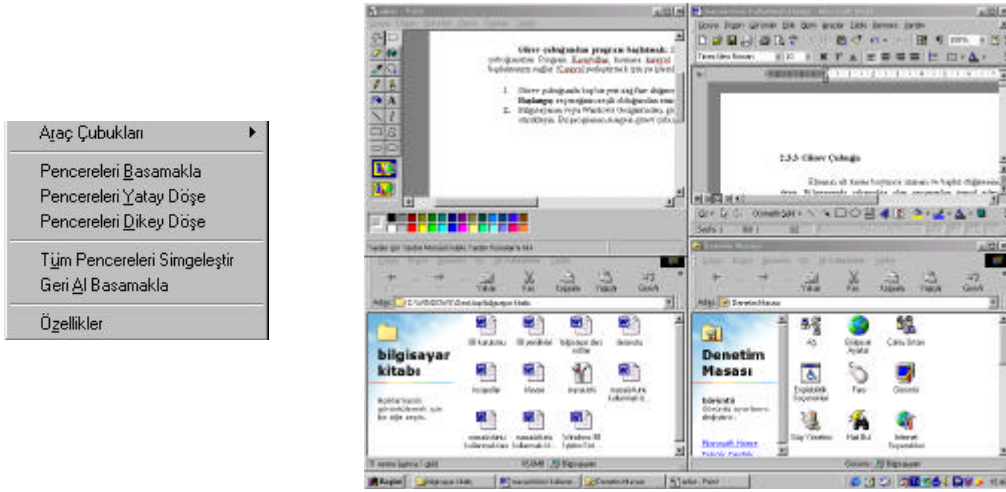
2.3.3 Görev Çubuğu

Ekranın alt kısmı boyunca uzanan ve başlat düğmesini de içeren masaüstündeki çubuga **Görev Çubuğu** denir. Bilgisayarda çalışmakta olan programları temsil eden düğmeler bu çubukta görünür. Çalışmaya başladığınızda, görev çubugunda başka öğeler görebilirsiniz. Bu öğeler, masaüstünde o anda açık olan pencere adlarını gösterir. Görev çubugunun sağındaki simgeler ise o andaki saati, klavye dilini, hoparlör ayarını ve hızlı başlatılması gereken programları gösterir (Resim 2.32).



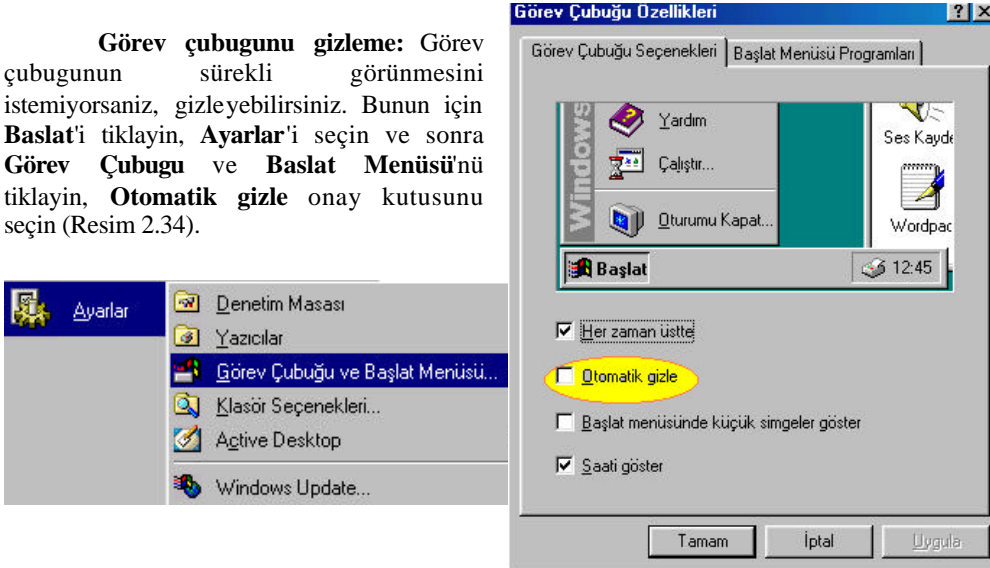
Resim 2.32

Tüm açık pencereleri görüntüleme: Çalışırken üst üste açtığınız pencerelerin hepsini birden görmek istediğinizde, görev çubuğunun bos kısmında farenin sağ tusunu tıklayın. Karsınıza gelen seçeneklerden **Pencereleri Basamakla**'yi, **Pencereleri Yatay Döşe**'yi veya **Pencereleri Dikey Döşe**'yi tıklayın. Görüntülemek istediğiniz tüm pencerelerin açık olduğundan emin olun. Kapalı veya simge durumuna küçültülmüş pencereler görüntülenmez. Pencerelerinizi özgün durumlarına getirmek için, görev çubuğunun bos alanini farenin sağ tusuyla tıklayın ve **Basamaklamayı Geri Al**'i veya **Dösemeyi Geri Al**'i tıklayın (Resim 2.33).



Resim 2. 33

Görev çubuğunu gizleme: Görev çubuğunun sürekli görünmesini istemiyorsanız, gizleyebilirsiniz. Bunun için **Başlat**'i tıklayın, **Ayarlar**'i seçin ve sonra **Görev Çubuğu** ve **Başlat Menü**'nü tıklayın, **Otomatik gizle** onay kutusunu seçin (Resim 2.34).

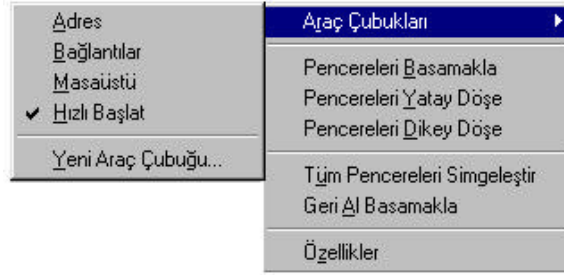


Resim 2. 34

Görev çubuğunun yerini değiştirmek: Bu işlemi yapabilmek için ekranın alt kısmında yer alan görev çubuğunun herhangi boş bir yerinde farenin sol tusuna basılı tutularak, başka bir köseye sürüklenir ve fare tusundan elimizi çekerek işlem tamamlanır.

Görev çubundan program başlatmak: Sık kullanılan programları kolayca başlatmak için, görev çubuğunuzun **Program Kısayolları** kısmına **kısayol** yerleştirebilirsiniz. Bu, sizin hızlı bir şekilde program başlatmanızı sağlar. **Kısayol** yerleştirmek için şu işlemleri yapın:

1. Görev çubuğunda boş bir yeri sağ fare tusuyla tıklayın. **Araç Çubukları**'ni tıklayın ve **Hızlı Başlangıç** seçeneğinin seçili olduğundan emin olun (Resim 2.35).
2. **Bilgisayarım** veya **Windows Gezgini**'nden, görev çubuğuna program dosyasını (.exe uzantılı bir dosya) sürükleyin. Bu programın simgesi görev çubuğunda yer alır.



Resim 2.35

2.3.4 Klavye

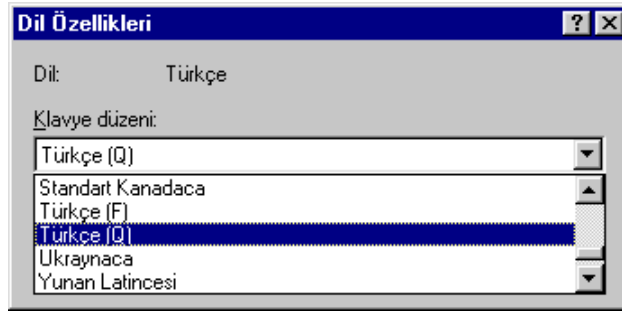
Klavye, bilgisayarınızı kontrol etmenizi sağlayan en önemli parçalardan biridir. Rahat kullanım açısından klavyeyi özelleştirebilirsiniz. **Denetim Masasından Klavye** simgesini çift tıklayın. Karşınıza **Klavye Özellikleri** penceresi çıkar (Resim 2.36).



Resim 2.36

Dil Sekmesine tıklayın. Burada görev çubuğu üzerinde klavye ayarları için kısayol gösterilmesini engelleyebilirsiniz. Bunu yapmak için "**Görev çubuğunda göstereyi etkinleştir**" in önündeki imi kaldırın.

Klavye dili ve klavye türünü (F, Q) ayarlayabilirsiniz. Bunun için dilediğiniz dili seçerek "**varsayılan olarak ayarla**"yi tıklayın. Klavye türünü değiştirmek için klavye dilini seçtikten sonra **özellikleri** tıklayın. Buradan istediğiniz klavye türünü seçin, **tamamı** tıklayarak kapatın (Resim 2.37).



Resim 2. 37

Hız sekmesinde ise klavyeye ait hızlar ayarlanır. Normal bir kullanıcı için burada bir ayarlama yapılması gerekmez.

2.3.5 Windows 98 ile PC yönetimi



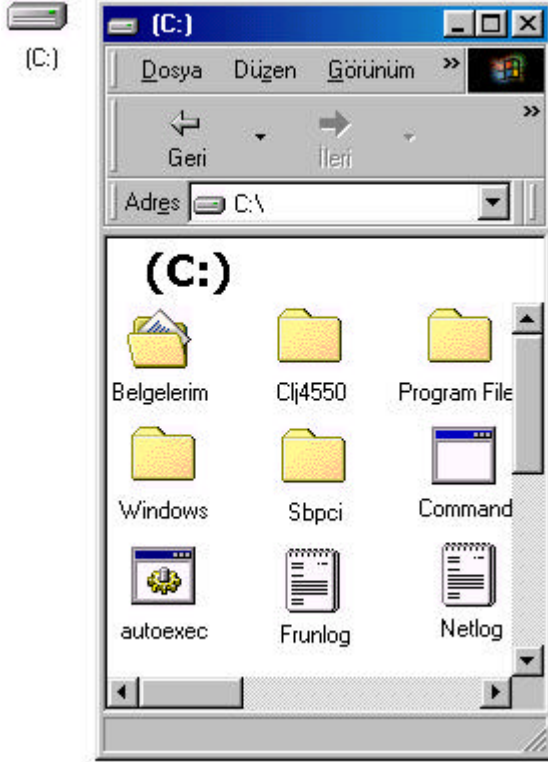
Bilgisayarım Ögesi ve PC Elemanları: Windows 98'i başlattığınızda masaüstünde karsınıza ilk gelen simge, **bilgisayarım** simgesidir. Bilgisayarınızda yer alan sürücüler, programlar, belgeler ve diğer kaynaklara ulaşmanızı sağlar.

Bilgisayarım simgesini fare ile sol tuşuyla çift tıkladığınızda, bilgisayarınız içinde neler olduğunu gösteren pencere açılır. Açılan pencerede karsınıza gelen simgelere çift tıkladığınızda ise, o simgenin içinde neler olduğunu görürsünüz ve buradan diğer ulaşmak istediğiniz dosya ya da belgelere ulaşabilirsiniz. Şimdi bilgisayarım simgesine çift tıkladığınızda karsılaşacağınız ekranları kısaca görelim:

Disket: Yardımcı bellek birimi olan disketlerdeki bilgiler okunur ya da ana belleğe yüklenebilirler. Disketinizin içinde ne olduğunu görmek için bilgisayarınızın A sürücüsüne ya da Floppy olarak da adlandırılan bölüme 3,5 inç disketinizi yerleştirin. Bilgisayarım penceresinden, disket sürücüsüne fareminiz sol tuşuyla çift tıklayın. Karsınıza disketin içeriğini gösteren pencere gelir (Resim 2.38). Bu pencere üzerinde içeriğini görmek istediğiniz simgeye çift tıklayın.



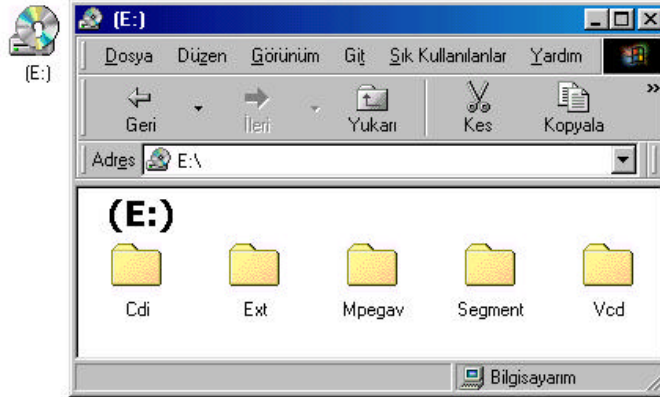
Resim 2. 38



Resim 2. 39

Sabit Disk: Bilgisayarınızın sabit diski, bütün programlarınızın, klasörlerinizin, dosyalarınızın bulunduğu ana bellek birimidir. Bilgisayarınızın belleği içinde neler olduğunu öğrenmek için, bilgisayarım penceresinden, sabit disk simgesine fareminiz sol tuşuyla çift tıklayın. Karsınıza sabit diskinizin içeriğini gösteren pencere gelir (Resim 2.39). İçeriğini görmek istediğiniz simgeye çift tıklayın.

CD- ROM Sürücüsü: CD- ROM'lar, bilgilerin, sabit disklerde olduğu gibi, diskin üzeri çizilerek saklandığı ortamlardır. Veri saklama kapasiteleri sabit disklerden küçük, disketlerden ise oldukça büyüktür. Disketler gibi CD- ROM'lar da yardımcı bellek birimidir. CD- ROM'da ki bilgiler okunur ya da ana belleğe yüklenebilirler. CD- ROM'unuzun içeriğini görmek için, bilgisayarınızın CD sürücüsünü açıp CD'nizi yerleştirin. Bilgisayarım penceresinden, CD sürücüsüne farensizin sol tusuyla çift tıklayın. Karsınıza CD- ROM'un içeriğini gösteren pencere gelir (Resim 2.40). Bu pencere üzerinde içeriğini görmek istediğiniz simgeye çift tıklayın.



Resim 2. 40

Yazıcılar: Bilgisayarınızdan gönderdiğiniz bilgilerin kâğıt üzerinde çıkarıldığı birimdir. Bilgisayarınıza yeni bir yazıcı bağladığınızda, o yazıcıyı tanıtmak, ağ üzerinde başka bir yazıcıyı tanıtmak, daha önceden bilgisayarınıza tanıttığınız bir yazıcıyı varsayılan yazıcı olarak kullanmak istediğinizde, bilgisayarım penceresinden, yazıcılar simgesine farensizin sol tusuyla çift tıklayın. Karsınıza Yazıcılar simgesinin içeriğini gösteren pencere gelir (Resim 2.41). Bu pencere üzerinde **Yazıcı Ekle** simgesini çift tıklayın ve **Yazıcı Ekleme** sihirbazını kullanarak yazıcınızı tanımlayın. Yazıcılar penceresinde gördüğünüz önceden tanımlanmış yazıcılardan birinin üzerine bir kere tıkladığınızda, o yazıcıyı varsayılan yazıcı olarak tanımlarsınız. Yani çalıştığınız dosya üzerinde görülen yazıcı simgesine tıkladığınızda belgenin varsayılan yazıcıdan çıkmasını sağlarsınız.



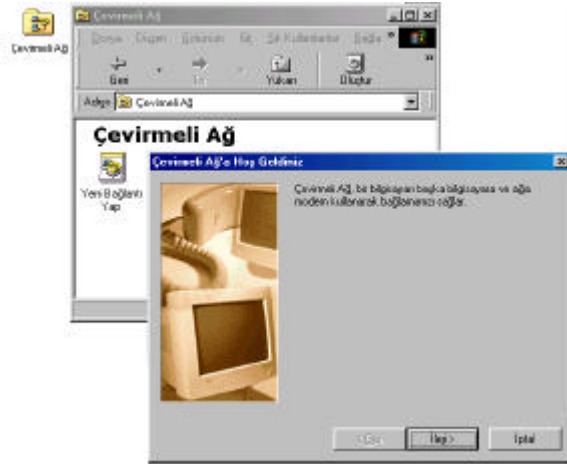
Resim 2. 41

Denetim Masası: Bilgisayarınızla ilgili denetimleri yapabileceğiniz bölümleri gösterir. Bilgisayarım penceresinden, Denetim Masasına fareminiz sol tusuyla çift tıklayın. Karşınıza Denetim Masasının içeriğini gösteren pencere gelir (Resim 2.42). Bu pencere üzerinde ayarlama yapmak istediğiniz bölüme ilgili simgeye çift tıklayın. Açtığınız yeni pencerede istediğiniz ayarları yapabilirsiniz.



Resim 2. 42

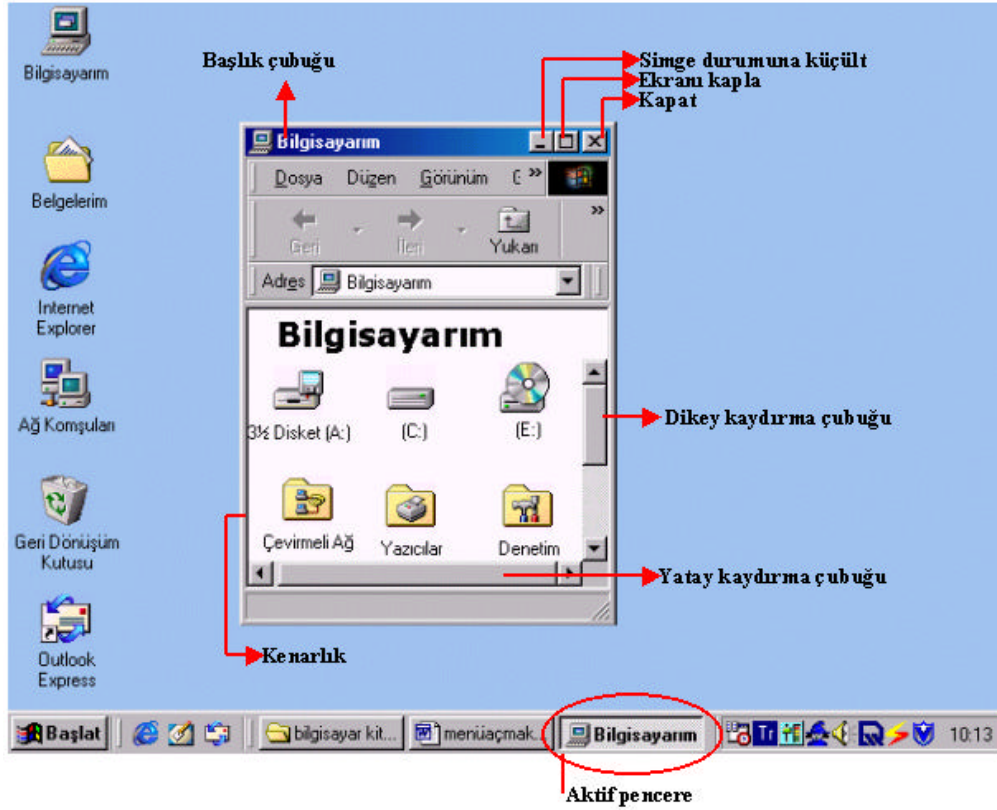
Çevirmeli Ağ: Bilgisayarınızı bir başka bilgisayara veya ağa modem kullanarak bağlamanızı sağlar. Bilgisayarım penceresinden Çevirmeli Ağ simgesine çift tıkladığınızda karşınıza yeni bağlantı yapmanızı sağlayan Bağlantı Sihirbazı çıkar. Bu sihirbazın komutlarını takip ederek bağlantınızı kolayca yapabilirsiniz (Resim 2.43). Bağlantıyı yaptığınızda karşınıza, yazıcılarda olduğu gibi tanımlanmış bağlantı adları gelir. Bu yeni oluşan simgeye tıkladığınızda modem yoluyla bağlantınızı kurabilirsiniz.



Resim 2. 43

2. 3. 6 Pencere Yönetimi

Windows 98 ekranında yer alan dikdörtgen çerçeveli öğelere **pencere** denir. Herbir program, klasör ya da dosya pencereler içinde açılır. Bir pencere açıldığında, görev çubuğunda o pencerenin adının yazılı olduğu bir düğme belirir ve pencere kapanıncaya kadar düğme orada görülür. Birden fazla pencere açıksa, her bir pencere görev çubuğunda görülür. Ancak çalıştığınız pencerenin adı adres çubuğunda diğerlerinden açık renktedir ve aktif olan pencerenin üst bant kısmi lacivert, diğer pencerelerinki gridir. Açık olan ve üzerinde çalıştığınız pencereye **aktif pencere** denir. Pencereler büyütülüp küçültülebilir, ekranı kaplayabilir, simge durumuna küçültülebilir, eski boyutuna getirilebilir. Pencereler masaüstünün herhangi bir bölümüne sürüklenerek taşınabilir (Resim 2.44).




Resim 2. 44


Pencere içindeki dikey ya da yatay kaydırma çubuğu, pencere içerisinde görüntülenemeyen nesnelere işaret eder. Bu nesnelere işaret için kaydırma çubuğuna fare ile tıklanır ve fare üzerinden parmak kaldırılmadan çubuk kaydırılır.


Pencereler, üst bantından, farenin sol tusuna basarak ve sürükleyerek masaüstünün istenen bir yerine taşınabilir.

Pencereler alt, üst, sağ ve sol köşelerine gelindiğinde fare işaretçisinin şekli değişir. Bu sırada sol tusa basılı tutularak pencere yeniden boyutlandırılabilir.

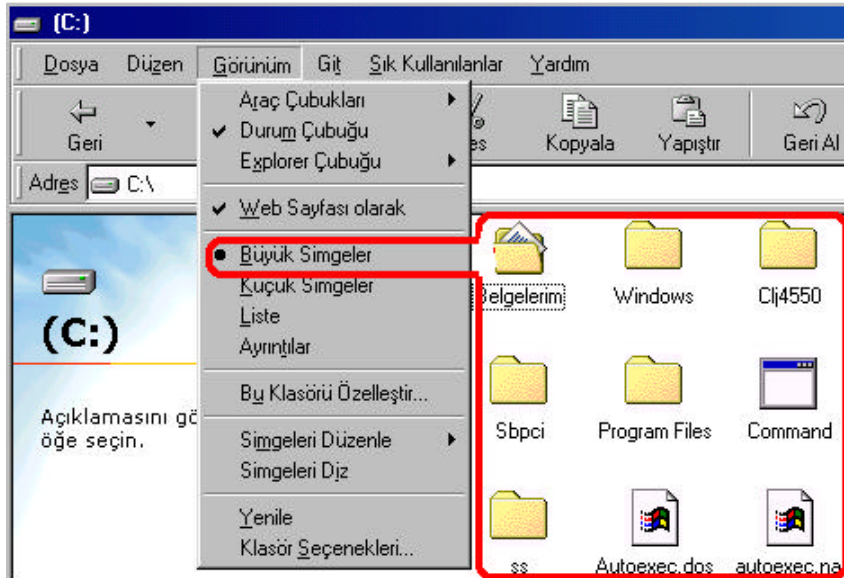
Görev Çubuğundaki açık uygulamalar arasında geçiş yapmak için farelin sol tusu ile geçiş yapılmak istenen uygulama üzerine tıklanır.

 **Simge Durumuna Küçült** düğmesine tıkladığınızda, pencereniz yalnızca görev çubuğunda görülür. Pencerenizin eski konumuna geçmesi için, görev çubuğundaki pencerenizin üzerine bir kere tıklayın.

 **Ekranı Kapla** simgesine bir kere tıkladığınızda, pencereniz ekranı tam olarak kaplar. Pencerenizi eski konumuna getirmek için aynı pencereye bir kere daha tıklayın.

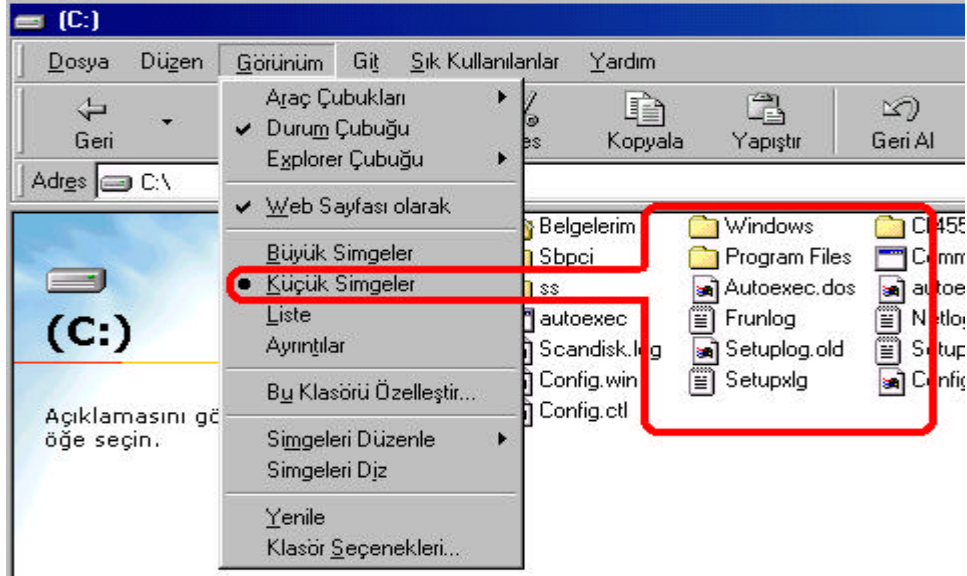
 **Ekranı Kapat** simgesine bir kere tıkladığınızda, açık olan pencerenizi kapatmış olursunuz.

Açtığınız pencerenin içeriğini istediğiniz gibi görmek için **Görünüm** menüsüne tıklayın. Açılan liste içinde yapacağınız seçim, pencere içeriğini istediğiniz gibi görünüşü sağlar. **Büyük Simgeleri** seçtiğinizde pencere içeriğiniz simgelerle gösterilir (Resim 2.45).



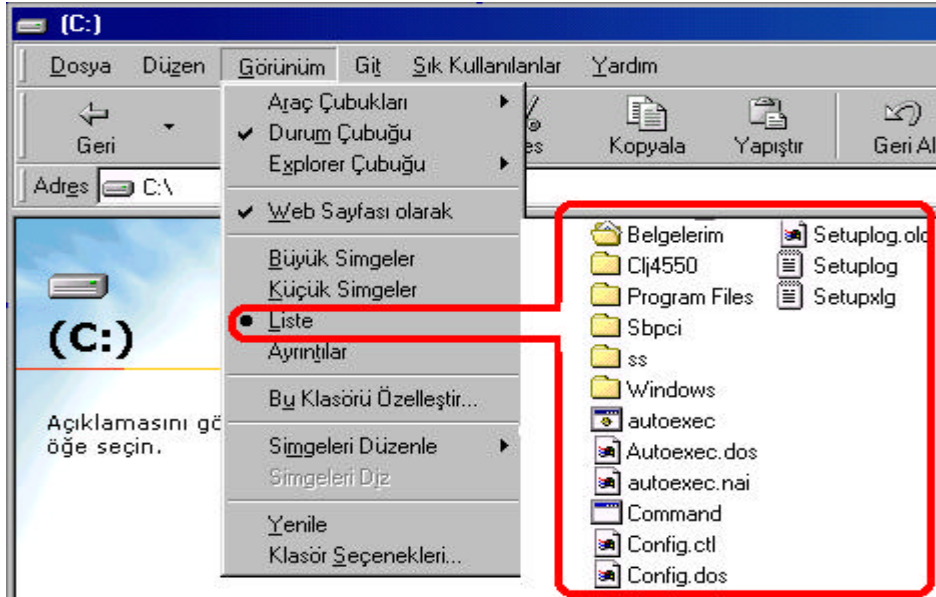
Resim 2. 45

Küçük Simgeler'i seçtiğinizde pencere içeriğiniz küçük simgelere döndür (Resim 2.46).



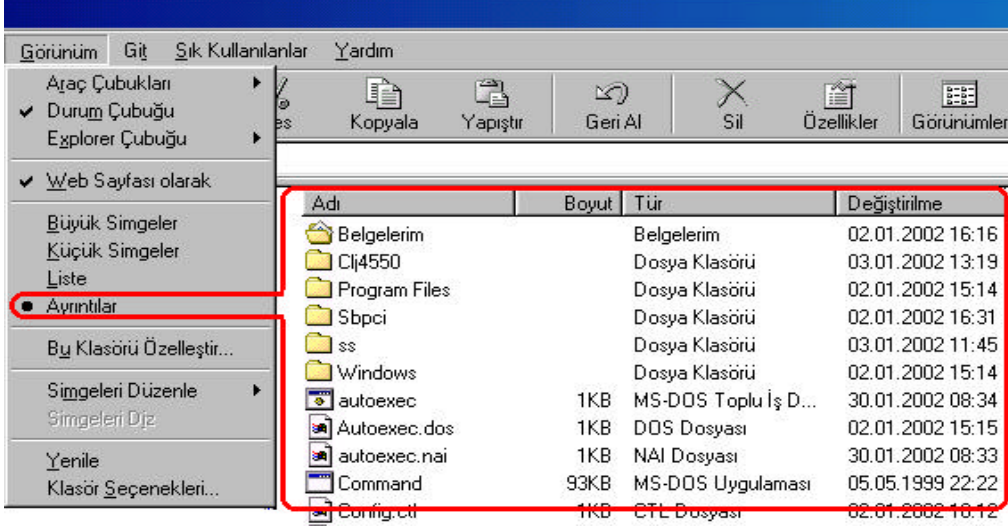
Resim 2. 46

Liste seçeneğini işaretlediğinizde, dosyalarınız karsınıza liste halinde gelir (Resim 2.47).



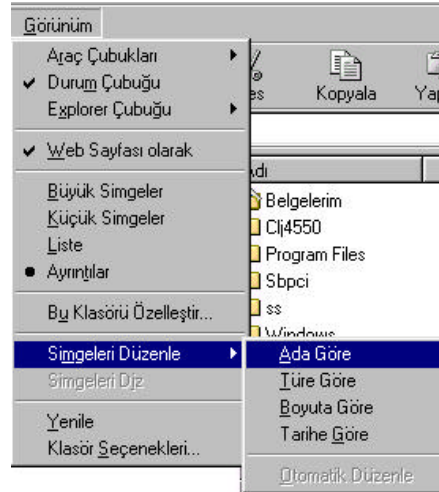
Resim 2. 47

Ayrıntılar seçeneğini işaretlediğinizde ise dosyalarınız listeli ve ayrıntılı özellikleriyle karşınıza gelir (Resim 2.48).



Resim 2. 48

Simgeleri Düzenle seçeneğinden yapacağınız seçimde belgeleriniz, **Ada Göre** alfabetik olarak, **Türe Göre** dosya uzantıları aynı olanlar arka arkaya gelecek şekilde, **Boyuta Göre** dosyanın büyüklüğü göz önüne alınarak ve **Tarihe Göre** dosyanın oluşturulduğu tarih göz önüne alınarak listelenir (Resim 2.49).



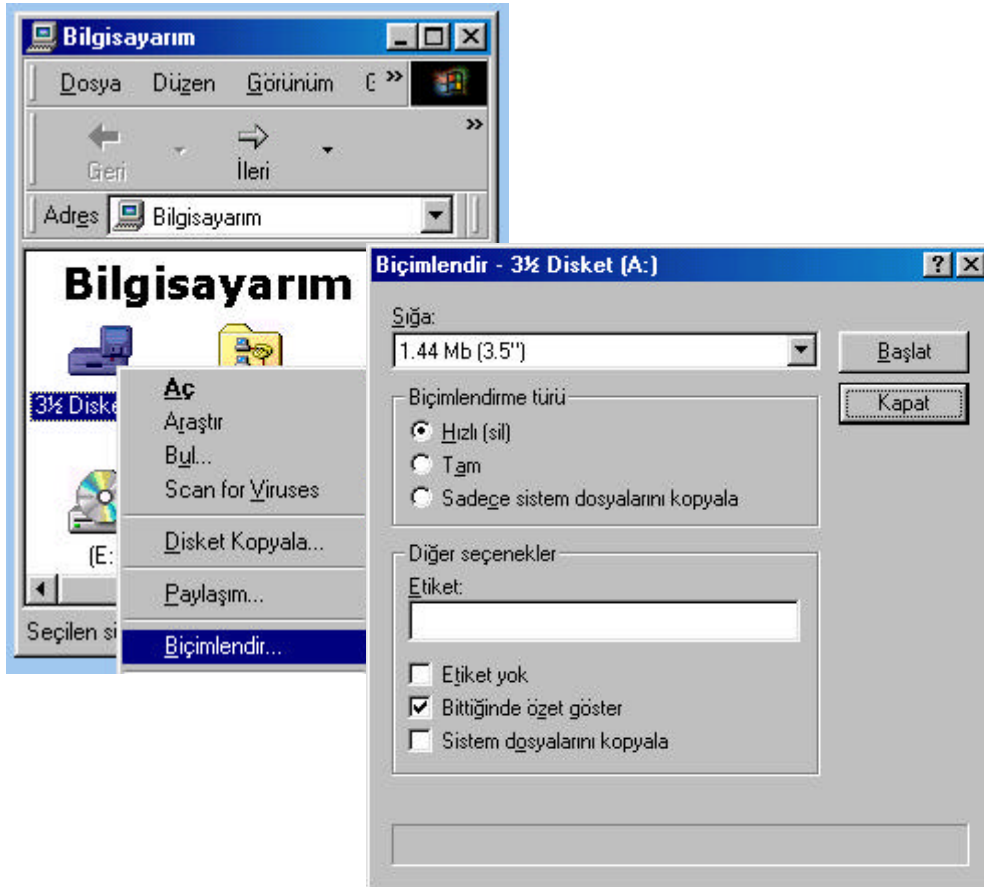
Resim 2. 49

2.3.7 Dosya ve Klasör Yönetimi

a) Disket Biçimleme:

Yeni aldığınız ya da herhangi bir nedenle içindeki bilgileri bozulmuş disketin kullanıma hazır hale getirilmesi gerekir. Disketin kullanıma hazır hale getirilmesine disket biçimlendirme (formatlama) denir. Bir disketi biçimlendirmek için önce disketin içeriğini kontrol edin. Çünkü biçimlendirme yapıldığında disketin içindeki bilgilerin tümü silinecektir. Biçimlendirilmesi gerektiğinden emin olduğunuzda su işlemler yapılmalıdır:

Masaüstündeki bilgisayarım simgesine çift tıklayın. Bilgisayarınızın içeriğini gösteren pencere açılır. Disket simgesi üzerine gelip farenin sağ tusuna bir kere tıklayın. Yeni açılan pencereden **Biçimlendir** üzerine gelip farenin sol tusuna bir kere tıklayın. Yeni açılan pencereden, biçimlendirme türlerinden birisini işaretleyerek başlat düğmesine basın ve disketin biçimlendirilmesini bekleyin (Resim 2.50).

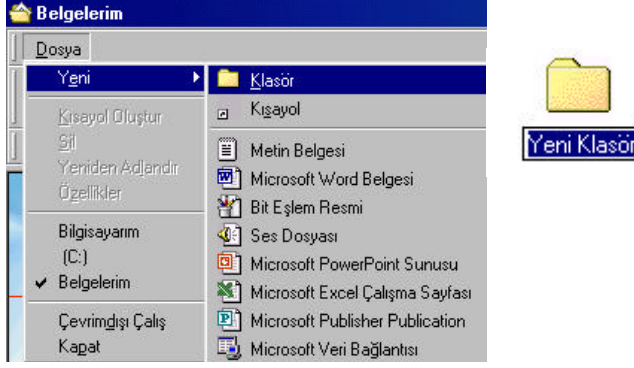


Resim 2. 50

b) Klasör Olusturma:

Bilgisayarınızın içini evrak dolabınız gibi düşünebilirsiniz. Nasıl ki bir evrak dolabında klasörler ve onların içinde dosyalar var, çalıştığınız bilgisayarda da benzer bir düzen mevcuttur. Olmasını istediğiniz bölüme klasörü açar, ilgili dosyaları da bu klasöre yerleştirirsiniz.

Yeni bir klasör oluşturmak için klasörü oluşturmak istediğiniz bölümü açın. **Dosya** menüsünde, **Yeni**yi seçip **Klasör**ü tıklayın. Geçici bir adla görülen klasörünüze isim verip **Enter** tusuna basın (Resim 2.51). Ya da yeni klasör oluşturacağınız bölümü açın, farelinizin sağ tusuna tıklayın. Açılan menüden **Yeni**yi ve **Klasör**ü işaretleyin. Oluşturduğunuz klasöre ad verip **Enter** tusuna basın.



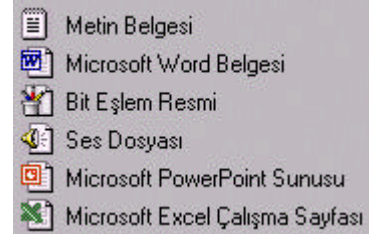
Resim 2. 51

Eğer klasörünüzü ad vermeden kaydettiniz ve ad değiştirmek istiyorsanız; dosyaya farelinin sağ tusuyla tıklayın ve **Yeniden Adlandır** seçin (Resim 2.52). Klasörün adı maviye dönecek ve imleç yanıp sönecektir. Vermek istediğiniz adı verip **Enter** tusuna basın.



Resim 2. 52

Klasörünüzün içine dosya açmak istiyorsanız, yukarıdakilerden farklı olarak yapmanız gereken işlem **Dosyadan Yeni**yi seçip oluşturmak istediğiniz belge türünü seçmek olacaktır (Resim 2.53).



Resim 2. 53

c) Seçme:

Windows 98'de dosyalar, klasörler ve diğer elemanlar üzerinde işlem yapabilmek için, işlem yapılacak elemanı seçmeniz gerekir. İşlem yapılacak elemanları seçmek için farklı yöntemler vardır. Bunlar:

Bir dosya seçme: Açtığınız penceredeki bir elemanı seçmek için fare ile üzerinde işlem yapacağınız elemanı tıklayın. Açtığınız pencerede başka bir elemanı seçecekseniz ok tuşlarıyla hareket ederek o elemanı seçebilirsiniz (Resim 2.54).



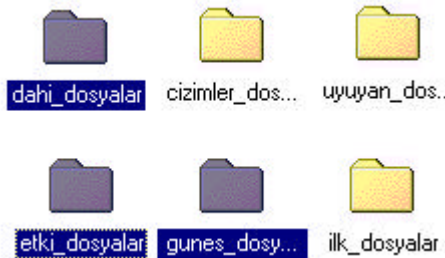
Resim 2. 54

Tüm dosyaları seçme: Açtığınız penceredeki elemanların tümünü seçmeniz gerekiyorsa bunun birkaç yolu vardır. Bunlardan biri pencere içindeyken **Düzen** menüsünden **Tümünü Seç** komutunu çalıştırmaktır. Bir diğeri Ctrl+A tusuna basmaktır. Bir farklı yöntem ise, seçilecek ilk elemanı seçip, **Shift+End** tusuna basmak veya **Shift+fareye** tıklamaktır (Resim 2.55).



Resim 2. 55



Karisik dosya seçme: Açtığınız pencerede dosyaların yalnızca bir kısmını seçmeniz gerekebilir. Bu durumda parmağınız **Ctrl** tusuna basılıyken fare ile seçeceğiniz elemanların üzerine basınız (Resim 2.56).

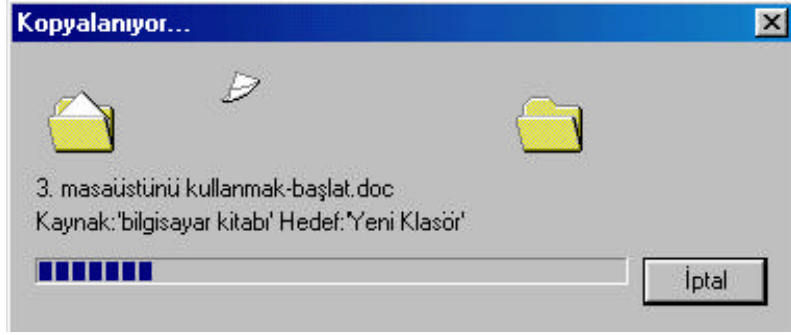


Resim 2. 56

d) Dosya ya da Klasör Kopyalama:

Dosya ve klasörleri aynı ortama ya da başka ortamlara kopyalamak gerekebilir. Kopyalama işlemiyle mevcut dosya veya klasörler istenen ortamda çoğaltılmış olur. Dosya veya klasörleri kopyalamak için şu işlemler yapılır:

- Açtığınız pencerede kopyalamak istediğiniz elemanlar seçilir.
- Düzen** menüsünden **Kopyala** komutu seçilir ya da () simgesi tıklanır.
- Kopyalanacak sürücü ve klasör açılır.
- Düzen** menüsünden **Yapıştır** komutu seçilir ya da () simgesi tıklanır. Büyük kapasitede bir kopyalama işlemi yapılıyorsa resimdeki gibi bir işlem karsınıza çıkar (Resim 2.57).

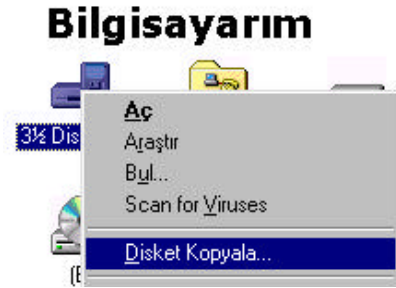


Resim 2. 57

e) Disket Kopyalama:

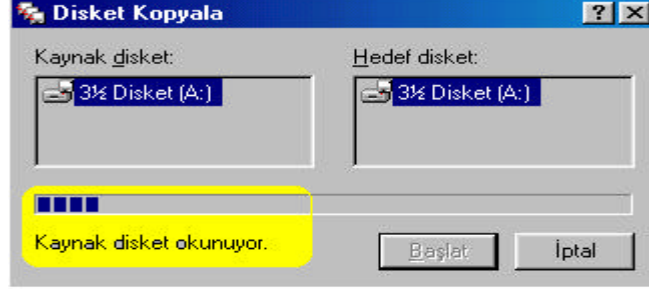
Disketteki bütün bilgileri olduğu gibi bir başka diskete kopyalamak mümkündür. Bunu yapabilmek için;

- Kopyalanacak disket A sürücüsüne takılır.
- Bilgisayarım simgesi tıklanır.
- Disket simgesi üzerine gelip farenin sağ tusuna bir kere tıklanır.
- Gelen menüden **Disket Kopyala** komutu seçilir (Resim 2.58).



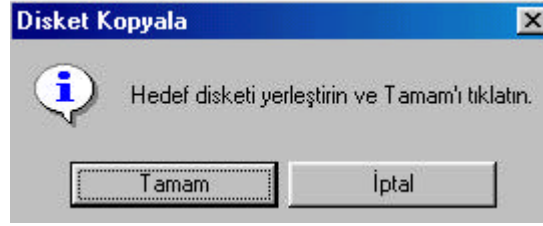
Resim 2. 58

- e. Açılan **Disket Kopyala** penceresinde **Başlat** komutu işaretlenir, disketiniz kopyalanmaya başlar (Resim 2.59).



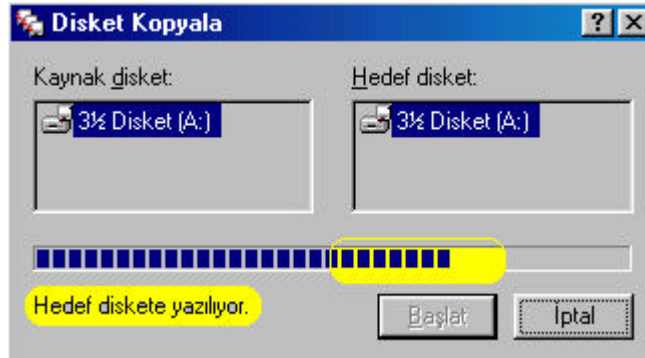
Resim 2. 59

- f. Disketteki bilgiler belleğe alındıktan sonra karsınıza yeni bir pencere gelir. Bu durumda kopyaladığınız disketi çıkartıp boş disketi yerleştirir ve **Tamam** düğmesine basarsınız. Yerleştirdiğiniz disket boş değilse içindeki bilgiler silinir (Resim 2.60).



Resim 2. 60

- g. Yeni taktığınız diskete belleğe alınmış olan bilgiler kopyalanır (Resim 2.61).



Resim 2. 61

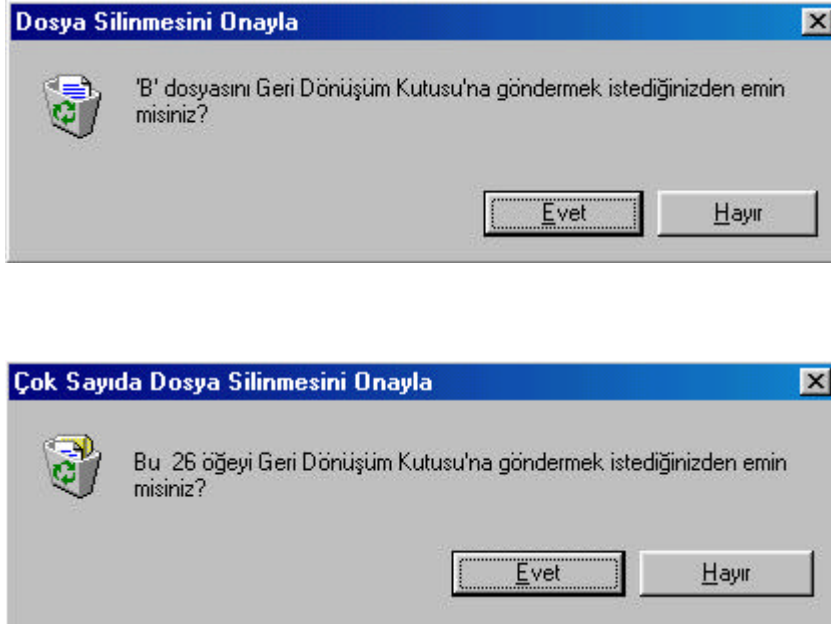
- h. Kopyalama basariyla tamamladiginda açilan pencerede **Kapat** düğmesi isaretlenir (Resim 2.62).



Resim 2. 62

f) Dosya ya da Klasör Silme:

Kullanılmayan veya gereksiz görülen dosya ve klasörler, bilgisayarın belleğini isgal etmemesi için silinmelidir. Bir ya da birden çok silme işlemi yapıldığında karsınıza bu nesnelerin silinmesinden emin olup olmadığınızı soran bir pencere çıkar (Resim 2.63).



Resim 2. 63

Silinen bir dosya ya da klasör bellekten hemen silinmez. Silinen nesne önce **Geri Dönüşüm Kutusuna** atılır. Eger yanlışlıkla bir nesneyi sildiyseniz, Geri Dönüşüm Kutusundan eski yerine almanız mümkündür. Eger sildiğiniz nesnelere eminseniz Geri Dönüşüm Kutusundan silerek bilgisayarınızın belleğini tamamen boşaltabilirsiniz. Geri Dönüşüm Kutusunu boşalttığınızda silinen dosya ve klasörler tamamen kaybolur.



Resim 2. 64

Ger i Dönüşüm Kutusu üzerine fare nizin sag tusu ile bir kere tıkladığınızda, karsınıza gelen menüden **Aç** komutuna tıklayarak, sildığınız nesnelere görebilirsiniz (Resim 2.64).



Resim 2. 65

Ger i Dönüşüm Kutusunu açtığınızda, silmiş olduğunuz nesnelere karsınıza gelecektir. Bu listeden silinmemesi gerekenleri veya yanlışlıkla sildiginize inandığınız nesnelere seçip, **Geri Al**' i tıklayın. Nesnelere silindikleri yerlerine geri alınacaktır. Sildiginiz nesnelere tümünü eski konumlarına geri yüklemek için, nesne seçmeye gerek olmadan, **Tümünü Geri Al** i tıklayın. Sildiginiz nesnelere tümü eski konumlarına yüklenecektir. Tüm öğeleri kaldırıp disk alanından kazanmak için, **Geri Dönüşüm Kutusunu Boşalt**'i tıkladığınızda nesnelere tümü geri alınamayacak şekilde silinecektir (Resim 2.65).



Resim 2. 66

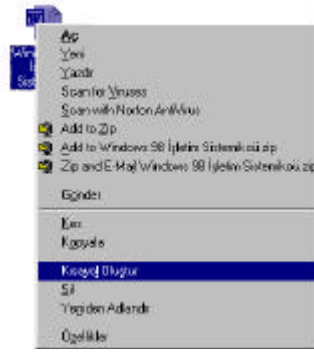
Eğer sildiginiz dosya ve klasörlerden eminseniz, Ger i Dönüşüm Kutusunu açmadan da bilgisayarınızın belleğini boşaltabilirsiniz. Bunun için fare nizin sag tusu ile Ger i Dönüşüm Kutusuna bir kere tıklayın. Açılan menüden **Ger i Dönüşüm Kutusunu Boşalt**'i seçin. Dosya ve klasörleriniz kalıcı olarak silinecektir (Resim 2.66).

g) Kısayol Oluşturma, Dosyanın Adını Değiştirme ve Silme:

Sıkça kullandığınız bir dosyayı, klasörü veya programı masaüstünde kısayol olarak görmek isteyebilirsiniz. Kısayol, size çalışmak istediğiniz dosya, klasör ve benzerlerini çabuk bulmanızı sağlayacaktır.

Bilgisayarınızda kısayol oluşturmak için;

- Bilgisayarım düğmesine çift tıklayarak, kısayol olmasını istediğiniz dosyayı, klasörü vb. seçin.
- Seçtiğiniz öğenin üzerinde farenin sağ tusuna tıklayarak açılan menüden, **Kısayol Oluştur**'u seçin (Resim 2.67).



Resim 2. 67

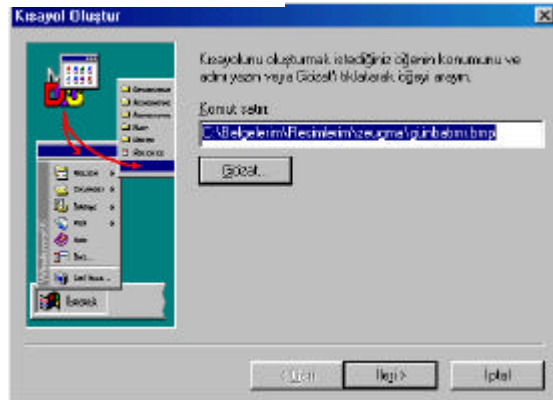
Kısayol oluşturmada kullanacağınız farklı bir yöntem ise şudur:

- Bilgisayarım ya da Windows Gezgini'nden, kısayol oluşturmak istediğiniz öğeyi seçin.
- Dosya** menüsünden **Kısayol Oluştur**'u ya da **Yeni**'yi sonra **Kısayol**'u seçin (Resim 2.68).



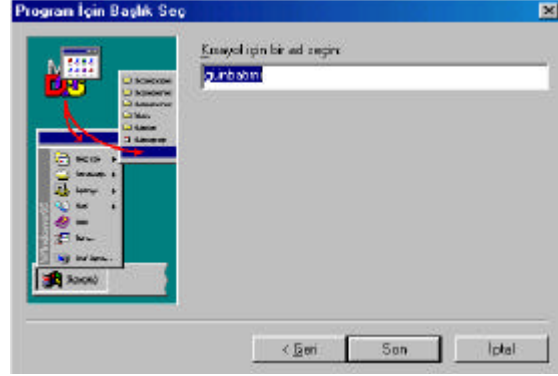
Resim 2. 68

- Açılan Kısayol Oluştur penceresinden **Gözet**'i tıklayarak istediğiniz adrese ulaşın. Bir sonraki adıma geçmek için **İleri** düğmesine basın (Resim 2.69).



Resim 2. 69

- d. Kısayol için bir ad seçin kutusuna istediğiniz adı yazın ve **Son** düğmesine basın (Resim 2.70).

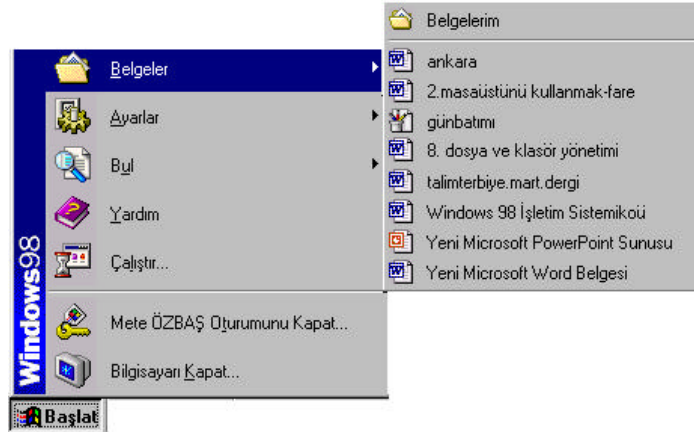


Resim 2. 70

- e. Oluşturduğunuz kısayolu çift tıklayarak açabilirsiniz.
f. Kısayol adını değiştirmek için, ad üzerine fare ile iki kere tıklayın ve ad yazısı mavi bir renk aldığı anda yeni adı yazın.
g. Bir kısayolu silmek içinse, kısayolu fare ile tutup Geri Dönüşüm Kutusuna sürükleyin veya kısayolu seçip farenin sağ tusuna basın, çıkan menüden **Sili** seçin. Böylece orijinal öge depolandığı yerde kalacak yalnızca kısayolu silinecektir.

h) Sık Kullandığınız Belgelerle Çalışma:

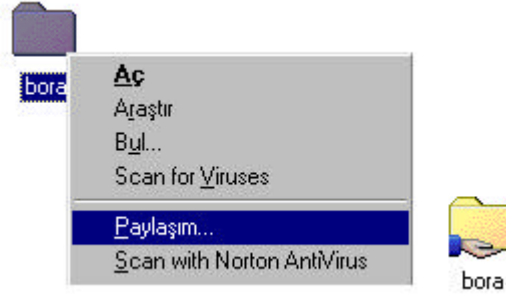
Sık kullanılan dosya ve klasörlere hızlı bir şekilde ulaşmanız mümkündür. Başlat menüsünden **Belgeleri** seçtiğinizde, açılan yeni menüde en son kullandığınız belgeleri sırasıyla görebilirsiniz (Resim 2.71). Listedeki bir belgeyi tıklayın, belge açılır.



Resim 2. 71

i) Dosya Paylastirma:

Klasörlerimizi paylastirip farkli bilgisayarlardan ulasarak kullanabiliriz veya baskalarinin kullanmasina izin verebiliriz. Bunun için yapmamiz gereken islem, paylastiracagimiz klasörün üzerine gelip farenin sag tusuna dokunmak ve **Paylasim** seçenegini seçmektir. Bundan sonra paylasim sihirbazi devreye girer ve istediginiz paylasim seçeneklerini size sunar, isterseniz klasöre sifre vermenizi saglar. Paylastirilmis klasör el içinde sunulmus klasör seklini alır (Resim 2.72).



Resim 2. 72

j) Windows Gezgini Kullanarak Dosya Arama:

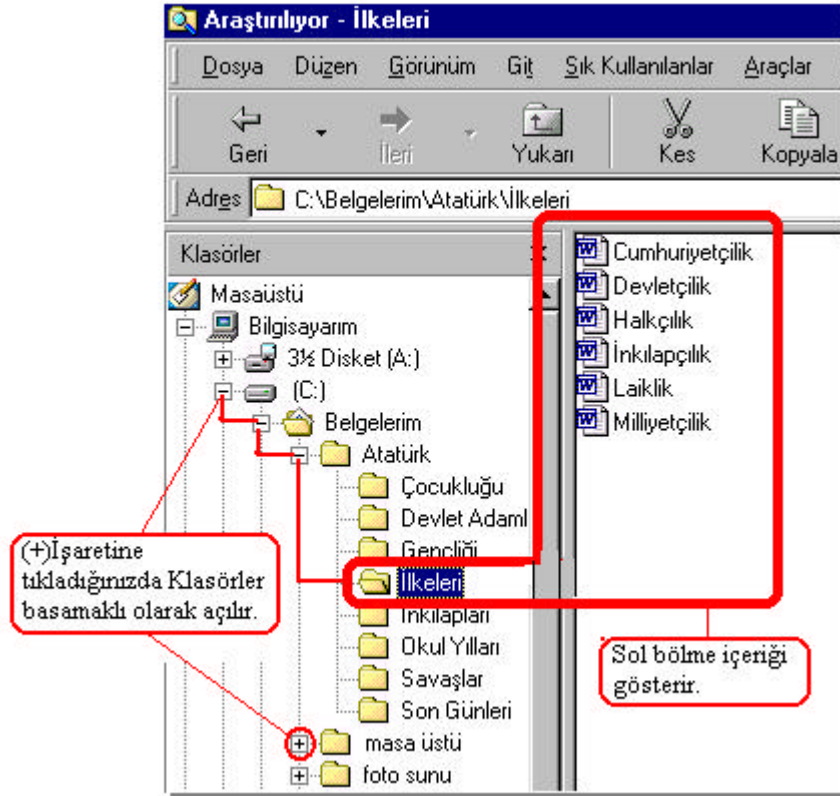
Klasörlerinizi ve dosyalarinizi bilgisayarda bulmanın bir yolu da Windows Gezgini kullanmaktır. Windows Gezginiinde arama yapıp dosya ya da klasörü bulmak için şu işlemler yapılır:

Başlat'i tıklattın, **Programlar**'in üzerine gelin ve sonra Windows Gezgini'ni tıklayın (Resim 2.73).



Resim 2. 73

Pencerenin sag bölmesinde içeriklerini görüntülemek üzere, sol bölmede bir klasörü tıklayın.
Bir klasör içindeki klasörleri görüntülemek için artı isaretini tıklayın (Resim 2.74).



Resim 2. 74

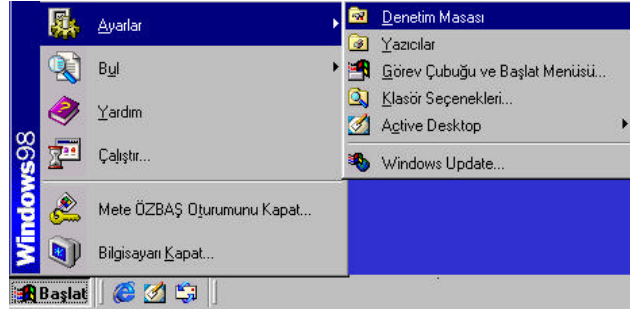
2.3.8 Windows 98'i Kisisel Kullanım İçin Biçimlendirme

Windows 98, rahat bir çalışma ortamı yaratabilmeniz için size, bilgisayarınızın masaüstünü kendinize özel düzenleme imkanı sunmaktadır. Bu imkanla bilgisayarınızı istediğiniz renklerle, resimlerle ve farklı görünüm şekilleriyle düzenleyebilirsiniz.

2.3.8.1 Sistem Ayarlarini Degistirme

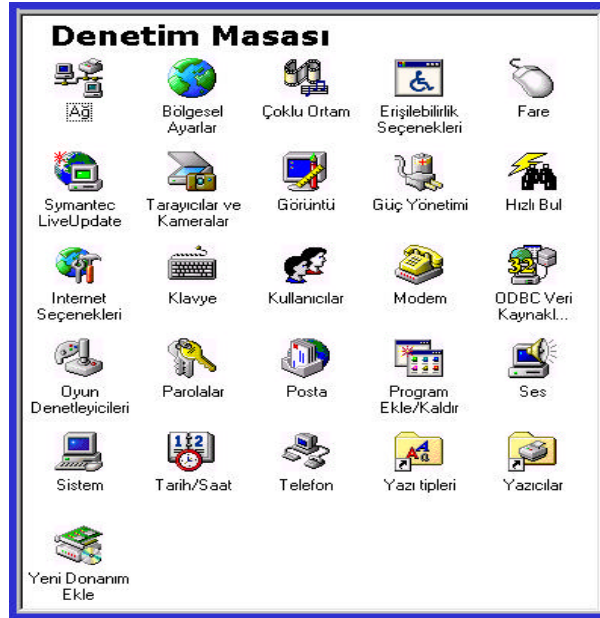
Windows 98 isletim sistemi içerisinde sistem denetimi ve yapilandirma için **Denetim Masasi** bulunur. Denetim Masasi ile bilgisayara takilan araçların ayarları, bilgisayarınızın size özel görüntü ayarları ve kontrolleri yapılabilir.

Başlat/Ayarlar/Denetim Masasi yolu izlenerek Denetim Masasi Penceresi açılır (Resim 2.75).



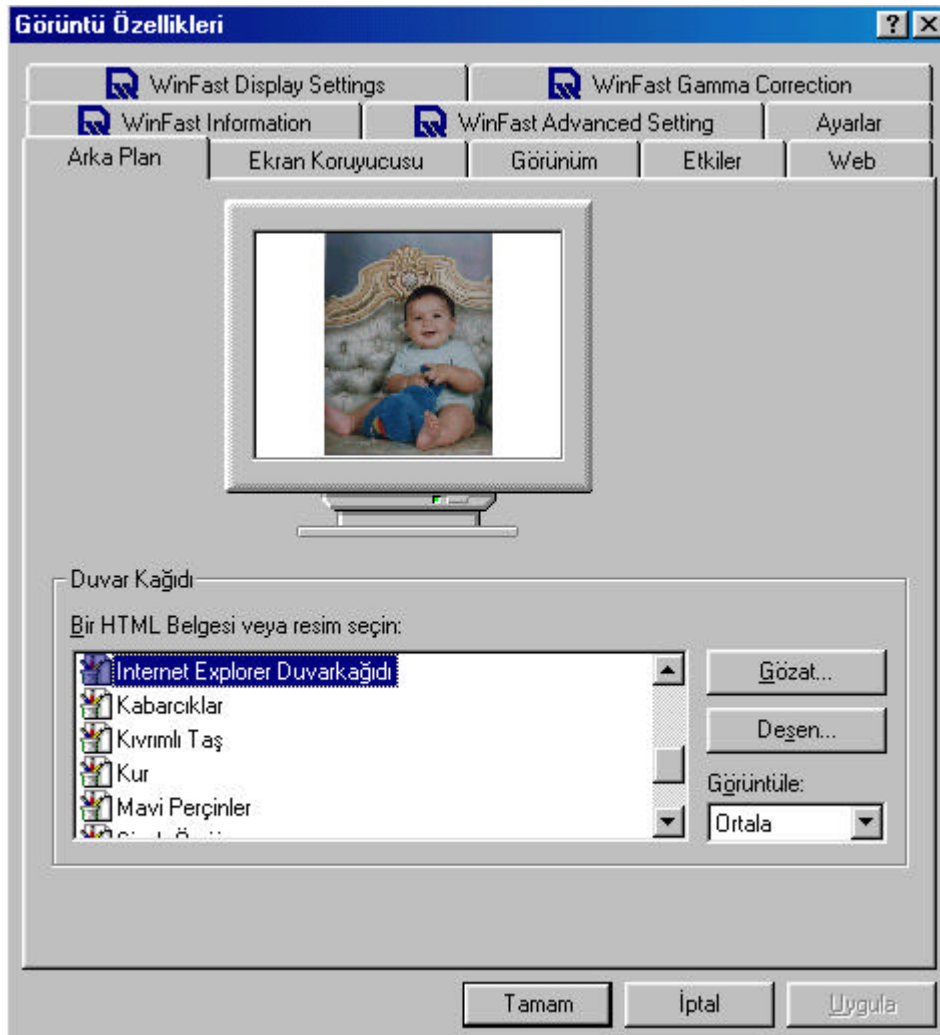
Resim 2. 75

Denetim Masasına tıkladığınızda karşınıza aşağıdaki pencere gelir. Denetim Masasi penceresinde de görüldüğü gibi, bilgisayarınıza yeni donanım eklemekten saat ve tarih ayarına kadar her ayar burada yapılmaktadır (Resim 2.76).



Resim 2. 76

a. **Görüntü Ayarları:** Bu bölümde bilgisayarınızın masaüstü görüntüsünü değiştirmeyi göreceğiz. Bunu yapmak için Denetim Masasından **Görüntü** ikonunu çift tıklayarak açın. Karşınıza gelen pencere aşağıdaki şekildedir (Resim 2.77).



Resim 2.77

Görüntü özelliklerinde yapacağınız değişiklikler için Arka Plan, Ekran Koruyucu, Görünüm, Etkiler, Web ve Ayarlar sekmelerini kullanmanız gerekmektedir. Diğer sekmeler ekran kartınızın özellikleri ile ilgilidir, kişisel ayarlarınız için bunların değişmesine gerek yoktur. Şimdi kısaca ayar yapacağımız sekmeleri görelim:

Arka Plan: Masaüstünüzde arka planda olmasını istediğiniz desen ve duvar kağıdı yapısını belirleme ve ön izleme imkanı verir. Bilgisayarınızın size önerdiği resimlerden birini seçebileceğiniz gibi, **Gözet** tusuna basarak bilgisayarınızda kayıtlı olan bir resmi seçip, **Uygula** ve **Tamam** düğmelerine basarak arka planı değiştirebilirsiniz.

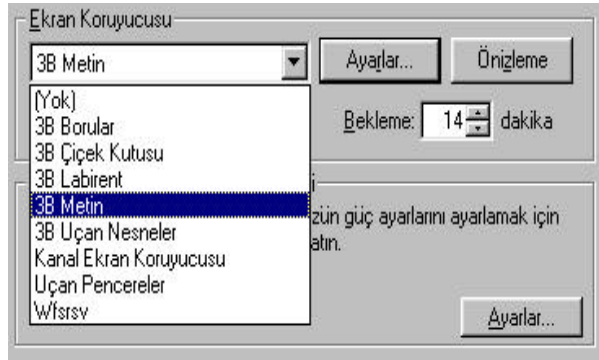
Desen düğmesine basarak, belirlediğiniz duvar kağıdı arkasında kalan alanı, bilgisayarınızın size önerdiği bir desenle doldurabilirsiniz.

Görüntüle bölümü ise duvar kağıdınızın ortali, ekranın tamamını kaplayacak şekilde döseli, ya da ekranı kaplayacak şekilde uzatılmış olmasını belirlemenizi sağlar.

Ekran Koruyucu: Bilgisayarınız açık ama çalışmadığınız zaman, ekranınızdakilerin görülmesini istemeyebilirsiniz. Bu durumda ekran koruyucuyu devreye sokarsınız. Ekran koruyucu desenini seçebilir, zaman ayarı yapabilir, ekran koruyucunuza şifre koyarak sizden izinsiz bilgisayarınızda çalışmasını engelleyebilirsiniz (Resim 2.78). Ekranın çalışmadığınız sürelerde otomatik olarak kapanmasını sağlayarak enerji tasarrufu sağlayabilirsiniz.



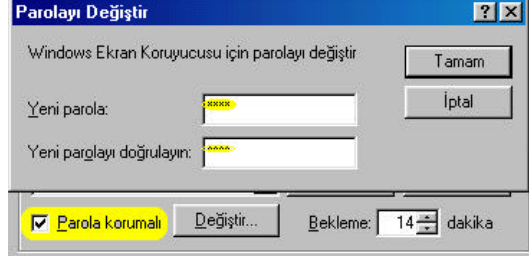
Resim 2. 78



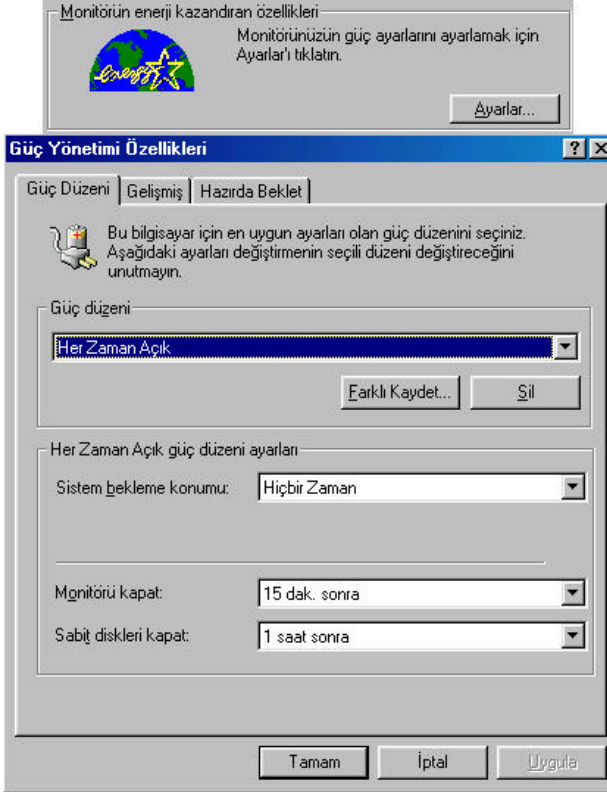
Resim 2. 79

Ekran Koruyucusu denetim bölümünde, ok işaretiyle dokunduğunuzda bilgisayarınızın size önerdiği tipte bir koruyucu seçebilirsiniz. Ayarlar düğmesine tıkladığınızda seçtiğiniz ekran koruyucuyla ilgili ayarları yapabilirsiniz. Kaç dakika çalışmadan beklediğinizde ekran koruyucunun devreye girmesini istiyorsanız süreyi ok tuslarını kullanarak ayarlayabilirsiniz (Resim 2.79).

Eger ekran koruyucunuz devrede ve yalnızca parola ile açılmasını istiyorsanız Parola korumalı kutucugunu işaretleyip Değiştir düğmesini tıklayıp, istediğiniz şifreyi yazabilirsiniz (Resim 2.80).



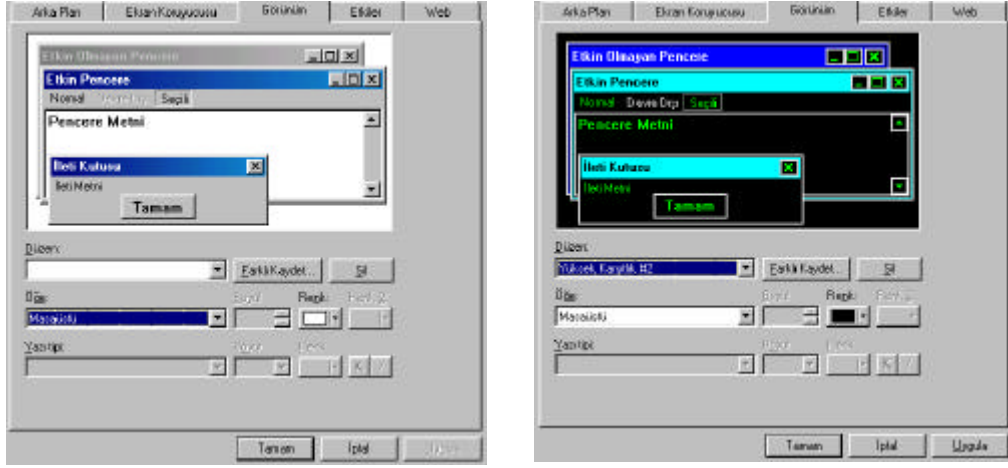
Resim 2. 80



Resim 2. 81

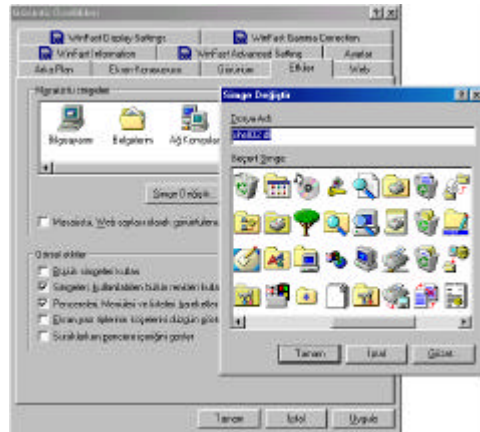
Monitörünüzün enerjiyi bosa harcamasını engellemek için monitör güç ayarlarını da değiştirebilirsiniz (Resim 2.81). Bilgisayarınız hazırda bekleme konumuna geçtiğinde bellekteki her şeyi sabit diske kopyalar ve oturumu kapatır. Bilgisayarınız hazırda bekleme konumundan çıktığında kaldığınız yere geri döner.

Görünüm: Windows renklerini deęistirmek için, Görünüm sekmesinde işlem yapmak gerekir. Düzen listesinden istenen Windows görüntüsü seçilir. Öge listesinde de hangi öğede deęisiklik istiyorsak, onunla ilgili renk ve büyüklük deęisikliklerini yapabiliriz (Resim 2.82).



Resim 2. 82

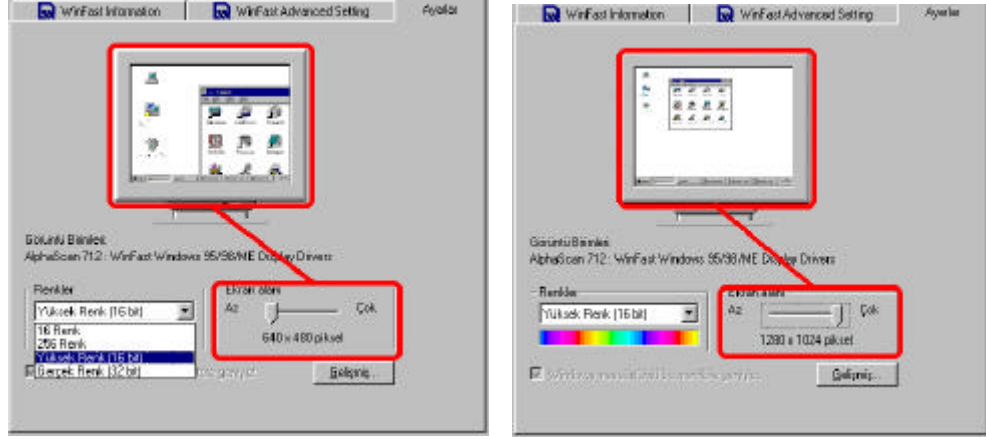
Etkiler: Etkiler sekmesini seçerek masaüstü simgelerimizi deęistirebiliriz (Resim 2.83).



Resim 2. 83

Web: Web sekmesini seçtiğinizde ise masaüstünüzü Web sayfası gibi görme olanagi sağlanmış olacaktır.

Ayarlar: Ayarlar sekmesini seçtiğinizde Ekran Alanında ve Renklerde çözünürlüğü degistirebilir ve size en rahat çalışma olanagini sağlayacak şekilde düzenleme yapabilirsiniz (Resim 2.84).



Resim 2.84

b. Masaüstünü Birden Çok Kullanıcı İçin Özelleştirme: Aynı bilgisayarı birden çok kişi kullanıyorsa, her kullanıcı için farklı özellikte masaüstü yapılandırması kurabilirsiniz. Böylece her kullanıcı, bilgisayarı açtığında kendi masaüstü ayarlarını, programlarını, Baslat menüsünü vb. görüntüler. Her kullanıcının ayarları farklı kullanıcı adı ve parola ile belirlendiğinden birbirini etkilemez.

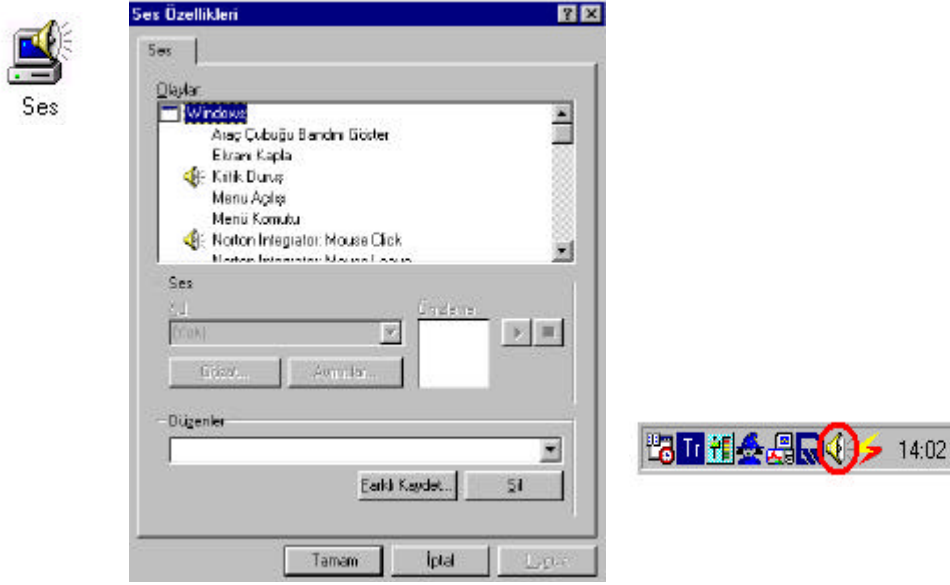
Bir kullanıcı profili oluşturmak için;

- Baslat/ Ayarlar/ Denetim Masası** yoluyla Denetim Masası açılır.
- Denetim Masası Penceresinde **Kullanıcılar**'i çift tıklattığınızda, Çoklu Kullanıcı Ayarlarını Etkinleştirme Sihirbazı çıkar.
- Sihirbazdaki yönergeleri izleyerek tüm kullanıcılar için ayrı ayrı kullanım profili oluşturabilirsiniz (Resim 2.85).



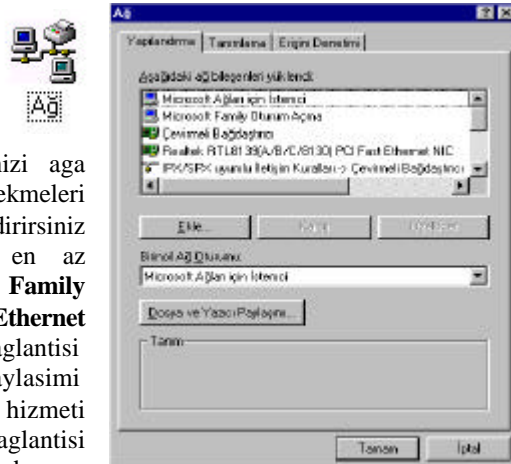
Resim 2.85

c. **Ses Ayarları:** Bilgisayarın ses ayarlarını da kendi istediğiniz gibi düzenleyebilirsiniz. Bunun için Denetim Masasından **Ses** simgesine çift tıklanır. Açılan pencerede hangi bölümde hangi sesi istiyorsanız ön izlemeye dinleyerek beğendiğiniz sesi uygulayabilirsiniz. Böylece ekrandaki her hareketinizde kendi istediğiniz sesler kulagınıza gelir. Görev çubuğundaki hoparlör simgesine tıkladığınızda ise sesi açar ya da kapatırsınız (Resim 2.86).



Resim 2. 86

d. **Ağ Ayarları:** Bilgisayarınızı farklı bilgisayarlarla ortak çalışmalar yapmak için, ağ ortamında çalıştırmanız gerekebilir. Denetim Masasından, **Ağ** simgesine çift tıkladığınız zaman karşınıza gelen pencere sizin, bilgisayarınızı ağ bağlamanızı sağlar. Bu penceredeki sekmeleri kullanarak bilgisayarın ağ ayarlarını yapılandırabilirsiniz (Resim 2.87).Yapılandırma bölümünde ; en az **Microsoft Ağları İçin İstemci**, **Microsoft Family Oturum Açma**, **NetBEUI Protokolü** ve **Ethernet bağdaştırıcısı** bulunmalıdır. Eğer internet bağlantısı varsa **TCP/IP** protokolü, dosya ve yazıcı paylaşımı yapılacaksa dosya ve yazıcı paylaşım hizmeti eklenmelidir. Eğer ağ veya internet bağlantısı ethernet kartı yerine modemle yapılıyorsa buraya çevirmeli bağdaştırıcı da eklenir. Ekleme için **Ekle** düğmesine basılarak nesne seçimi yapılır.

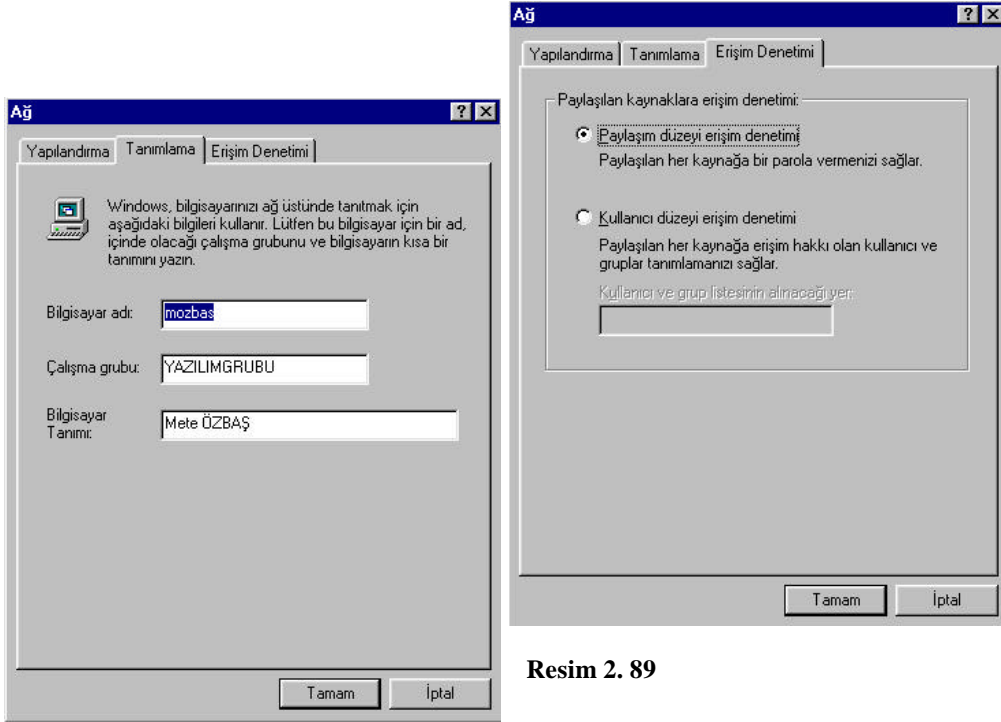


Resim 2. 87

Eger bilgisayarınız bir etki alanı sunucusu üzerinden oturum başlatacak ise, Microsoft Ağları İçin İstemci seçilip Özellikler düğmesine tıklanır ekrana gelen pencerede Windows NT erki alanında **Oturum Aç** kutusu sunucu (server) adı yazılır (Resim 2.88) ve Tamam düğmesine tıklanır. Ayrıca birinci ağ oturumu kısmından **Microsoft Ağları İçin İstemci** seçilip **Tamam** düğmesine tıklanarak işlem tamamlanır. Bilgisayar yeniden başlatılır, oturum açıldığında ekrana parola penceresinde kullanıcı adı olarak sunucuda tanımlı kullanıcı ve parola girilmelidir. Aksi halde bilgisayar bu adı ve parolayı doğrulayamaz, dolayısıyla etki alanı sunucusu üzerinden oturum açılmaz (Resim 2.89).

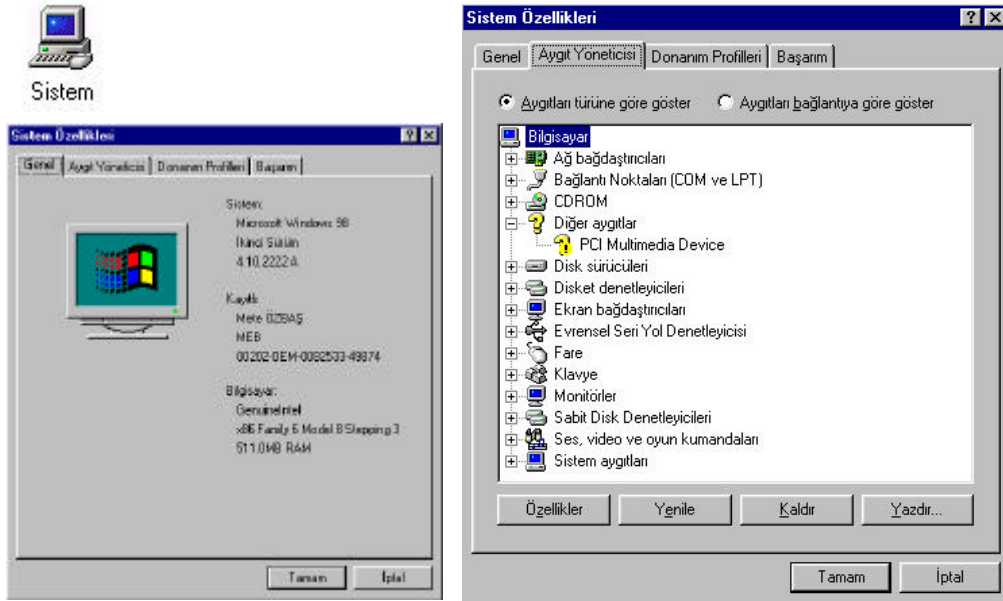


Resim 2. 88



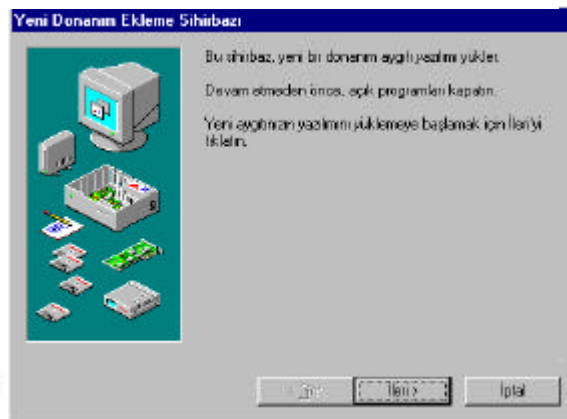
Resim 2. 89

e. **Sistem Özellikleri:** Bilgisayarınızın sistem özelliklerini öğrenmek için Denetim Masasından **Sistem** Simgesine çift tıklayarak **Özellikler** penceresini açın. Açılan pencerenin **Aygıt Yöneticisi** sekmesinde, sisteminize nelerin bağlı olduğunu ve özelliklerini görürsünüz. Bağlı olan aygıtların programlarını kaldırabilir veya yenileyebilirsiniz. Sisteme bağlı fakat programı yüklenmemiş aygıtları soru işareti şeklinde görür ve böylece program yüklemeniz gerektiğine karar verirsiniz. **Genel** sekmesini tıkladığınızda ise sisteminiz hakkında genel olarak hangi işletim sisteminin yüklü olduğu, bilgisayarınızın belleği gibi bilgilere sahip olursunuz (Resim 2.90).



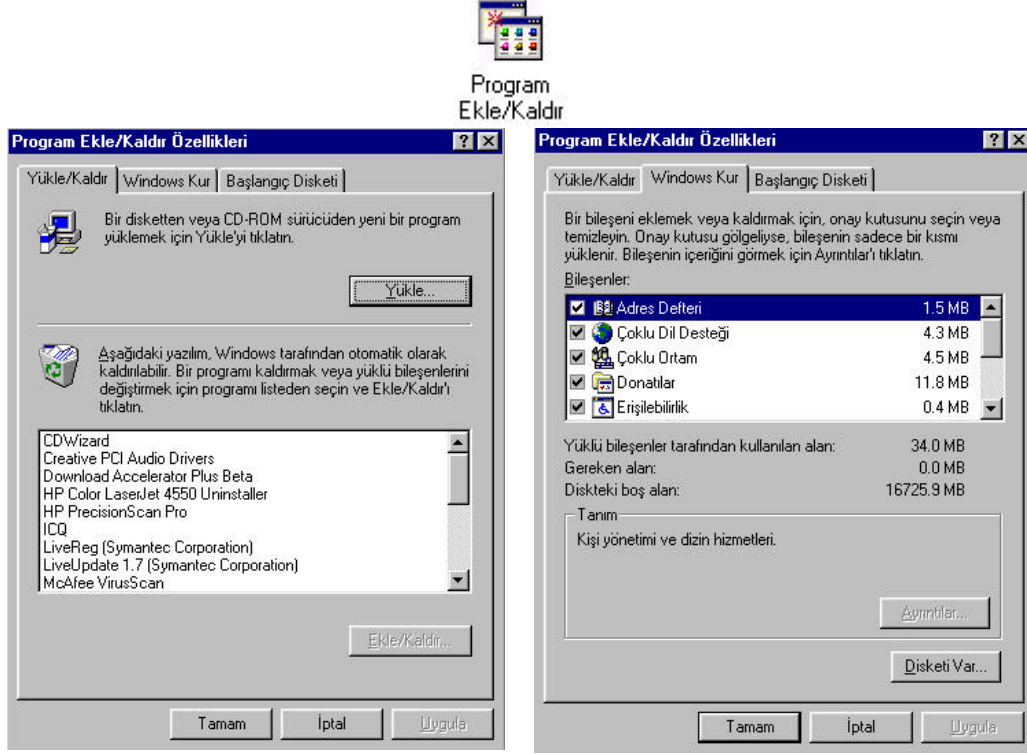
Resim 2.90

f. **Yeni Donanım Ekleme İşlemi:** Bilgisayarınıza tarayıcı, kamera vb. yeni bir donanım eklemeniz gerektiği zaman, Denetim Masasından **Yeni Donanım Ekle** simgesine çift tıklayarak donanımınızı ekleyebilirsiniz. Karsınıza bir donanım ekleme sihirbazı çıkacaktır. Tek yapmanız gereken sihirbazın yönlendirmesine göre hareket etmektir (Resim 2.91).



Resim 2.91

g. **Program Ekleme ve Kaldırma İşlemi:** Denetim Masasından **Program Ekle/Kaldır** simgesini çift tıklayarak açıp, istediğiniz programı ekleyebilir veya kaldırabilirsiniz. Açılan pencerede **Yükle/Kaldır** sekmesini tıkladığınızda bir disketten veya CD-ROM sürücüden yeni bir program yükleyebilirsiniz ya da yüklü programlarınızı kaldırabilirsiniz. **Windows Kur** sekmesini tıkladığınızda ise Windows işletim sistemi içerisindeki bileşenleri ekleyebilir ya da kaldırabilirsiniz (Resim 2.92).



Resim 2. 92

Başlangıç Disketi sekmesini kullanarak Disket oluşturabilirsiniz (Resim 2.93). Windows başlangıç disketi oluşturarak, işletim sistemini baslatırken bir sorunla karşılaşırsanız oluşturduğunuz disketi kullanarak sorunu çözebilirsiniz.



Resim 2. 93

2.3.8.3 Windows 98'in yenilikleri:

Windows 98 işletim sistemi, beraberinde pek çok yenilgi ve ilerlemeyi de getiriyor. Daha önceki Windows sürümlerinde kullanıcıların eksiklik olarak gördüğü pek çok özellik, bu yeni sürüme dahil edilmiş.

Windows 98 sayesinde artık kullanıcıların kendi sabit disklerindeki dosyalara ulaşmak için ayrı, Internet'teki ya da Intranet'teki bilgiye ulaşmaları için de ayrı bir uygulama kullanmasına gerek kalmıyor. Internet kabunun tüm arabirimle tümleşik halde olması, tek bir uygulama kullanarak hem yerel hem de Intranet ya da Internet kaynaklarına erişim sağlanıyor. Bu şekilde, size gerekli olan bilgi ve kaynağa ulaşmanız eskisinden çok daha hızlı ve güvenli oluyor.

Web'de gezinti yaparken kullanıcıların karşılaştığı en önemli sorunlar, istedikleri bilgiyi almaları sırasında karşılaştıkları sorunlardır. Kullanıcı için, önemli güncel bilgiye zamanında ve sorunsuz ulaşmak önemli bir konu. Özellikle, daha önce gidilen web bölgelerine yeniden gidildiğinde, söz konusu bilginin güncel olup olmadığına karar vermek zor bir durum. Windows 98'in sunduğu yeni düzenek, sizin için önemli olan bilginin belirli bir zaman aralığında indirilmesine olanak sağlıyor. Bu sayede, söz konusu siteyi ziyaret etmenize gerek dahi olmadan, Internet bağlantınızın olduğu süre içinde bu bölgeden bilginin sabit diskinize inmesi sağlanıyor. İsteginize bağlı olarak, Internet'e bağlantınız kesildiğinde, bu bölgedeki güncelleştirilmiş bilgiyi çevrimdışı kipinde kolaylıkla izleyebiliyorsunuz.

Internet'e bağlanmanızda size çok önemli rahatlık sağlayan *Baglanti Sihirbazı*, Internet'e bağlanmanız için size uygun Internet Hizmet Sağlayıcılarının bilgisini sunması yanında, elektronik posta ve haber öbeği hesaplarınızı oluşturmamızda büyük kolaylık sağlıyor.

Windows Update Web Bölgesi, Windows 98'in bir uzantısı. Bilgisayarınıza Windows 98'i yükler yüklemeyi gerekli kayıt işlemlerini yaptıktan sonra, bu web bölgesinin olanaklarından yararlanabilirsiniz. Bilgisayarınızda bulunan sürücülerin en yeni sürümlerini, Windows 98'in yenilenen dosyalarını bu web bölgesinden kolayca elde edebilirsiniz. Bu web bölgesinin diğer bir işlevi de, kullanıcılara karşılaştıkları güçlüklerde sorun giderme ve yol gösterme görevini de üstlenmesidir.

Kullanıcıların karşılaştıkları kullanım sorunlarıyla ilgili çözümleri Windows 98'de kolayca bulmak ve gerekirse Internet üzerinden bu tür destek hizmetlerine ulaşmasını sağlamak için, Windows 98'deki tüm yardım dosyaları HTML tabanlı durumdur.

Yardım sisteminin bir parçası olarak oluşturulan bu sihirbazlar, karşılaştığınız sorunun türüne göre on bes ayrı konuda hizmet vermekte. Yeni teknolojilerin geliştirilmesiyle birlikte oluşan sorunların çözümüne yönelik önemli bir adım bu tür sihirbazlar.

Windows 98'le birlikte, kullanıcının daha önceki sürümlerde sıkıntı yaşadığı düşünülen pek çok donanım ve yazılım bölümlerinde iyileştirmeler yapılmış.

Windows işletim sisteminin kurulum süresini azaltmak ve kurulumu daha sorunsuz hale getirmek için çaba görülmekte. Amaç, bir yandan süreyi azaltmak öte yandan kurulum güvenilirliğini artırmak olunca, kullanıcıya arkasına yaslanıp kalan süreyi görerek kurulumun yapılmasını izlemek kalıyor.

OnNow teknolojisi sayesinde, Windows 98'in kapanma süresi büyük ölçüde azaltılmış.

İki GB'dan büyük sabit diskleri tek bir sabit disk olarak biçimlenmesine olanak sağlayan geliştirilmiş bir FAT (File Allocation Table) dosya yönetim sistemidir. Bunun dışında, FAT32, daha küçük sabit disk kümesinin oluşturulmasına olanak sağladığı için, yüksek sigası olan sabit disklerdeki alanın daha verimli kullanılmasını sağlıyor.

Windows 98, eski sürümlerden yapılan işletim sistemi yükseltmelerinin daha verimli duruma gelmesi için, FAT sürümünden FAT32 sürümüne kolayca güvenli bir şekilde geçişi sağlayan bir dönüştürücü de sunuyor.

Windows 98, Yapılandırma ve Güç Arayüzü (Advanced Configuration and Power Interface -ACPI) adı verilen bir arabirim için yerleşik desteğiyle birlikte gelmektedir. Bu sayede, bilgisayarınızı televizyon gibi hızlı açıp kapatabilirsiniz. ACPI desteği dışında, Windows 98'de, bilgisayarınızı askıya alma, sabit diski dinlendirme, ekranı kapatma gibi kolaylıkları sağlayan Güç Yönetimi (Advanced Power Management -APM) desteği de vardır.

Bilgisayarınızda, kullanım yoğunluğunuza bağlı olarak meydana gelen bakım gereksinimini Bakım Sihirbazı (Maintenance Wizard) karşılar. Bu sayede, düzenli bir bakım ayarlaması dışında isteginize bağlı olarak bakım da yapabilirsiniz. Bakım Sihirbazını oluşturan bakım uygulamalarının amacı, sabit diskinizdeki gereksiz dosyaları silmek, sabit diskinizin en iyi şekilde çalışmasını sağlamak ve uygulamaların bu sayede daha hızlı çalışmasına olanak vermektedir.

Bu yeni Disk Birleştirici (Disk Defragmenter) uygulaması, en çok kullandığınız programların çalışmasını hızlandıracak şekilde diskinizi birleştirir. Bunun için, en çok kullandığınız programların çalışma sıklığını bir dosyaya kaydeder. Bu dosyanın yaratılmasının ardından, Disk Birleştirici bu dosyayı en sık kullanılan uygulamaları diskte birbiri ardına yerleştirmek için kullanır. Aynı uygulamaya ait dosyaların sabit diskinizde birbirine yakın yerlere yerleştirilmesi sayesinde, çalıştığınız programın hızı artar.

Sabit diskinizde önemli bir sorun oluştığında ya da işletim sisteminiz sorunlu bir şekilde kapandığında, Disk Taraması (Scandisk) uygulaması, kendiliğinden sabit diskinizde tarama yapmak üzere ayarlanmıştır. Bu sayede, sabit diskinizin sorunsuz çalışması, sabit diskte kayıp kümelerin oluşmaması sağlanır.

Disk temizleme uygulaması, bir süre sonra hızla dolmaya başlayan sabit diskinizde gereksiz olan dosyaları atarak sabit diskinizde yer açmaya yarar. Bu uygulama sayesinde, önbellekte gereksiz yere duran geçici dosyaların sabit diskten silinmesi sağlanır. Ayrıca, bu uygulamayı özelleştirerek düzenli dosya silme işlemi de yaptırılabilir.

Artık ekran çözünürlüğünüzü ya da renginizi değiştirdiğinizde, Windows'u yeniden başlatmanıza gerek yok. Ayrıca, en yeni sürücü yongaları sayesinde, ekran yenileme hızını da ayarlayabilirsiniz. Tam pencere sürüklemesi, yazı tipi yumuşatma, duvar kağıdı genişletme, geniş ve yüksek renkli simge özellikleri artık Windows 98'le birlikte var.

Çoklu ortam dosyalarını ve araçlarını kolaylıkla Windows işletim sistemi üzerinde kullanmaya yarayan ortam mimarisi olan Film Yönetimi (ActiveMovie) sayesinde, yaygın olarak kullanılan .MPEG ile .WAV uzantılı ses dosyalarını, .MPEG, .AVI ile .MOV (QuickTime) uzantılı hareketli görüntü dosyalarını izleyebilir ya da dinleyebilirsiniz.

Windows 98, kızılötesi aygıtların kullanılmasına destek verir. Bağlantı kablosu kullanılmamasına gerek duyurmayan bu özellik, ağ bağlantısı, dosya aktarımı ve yazdırma gibi işlemlerin kablosuz olarak gerçekleştirilmesine olanak verir.